

PROSPEKT

DEKSTONE ENERGY BATTERY SVR 7/2030

Retailové dluhopisy s pevnou úrokovou sazbou ve výši 7% p.a.

v předpokládané celkové jmenovité hodnotě 140 000 000 Kč

splatné v roce 2030

ISIN CZ0003574113

DEKSTONE ENERGY S.R.O.

Tento dokument představuje prospekt (dále jen „**Prospekt**“) dle českého práva pro dluhopisy splatné v roce 2030, v celkové předpokládané jmenovité hodnotě do 140 000 000 Kč (slovy: sto čtyřicet milionů korun českých), s pevným úrokovým výnosem ve výši 7% společnosti (dále jen „**Dluhopisy**“) **DEKSTONE ENERGY s.r.o.**, se sídlem Kurzova 2222/16, Stodůlky, 155 00 Praha 5, IČO: 23147857, zapsané v obchodním rejstříku vedeném Městským soudem v Praze pod sp. zn. C 422181 (dále jen „**Emitent**“). Prospekt byl vyhotoven dne 9.10.2025 a údaje v něm jsou platné pouze k tomuto dni („**Emise**“).

Tento Prospekt byl vyhotoven v souladu s nařízením Evropského parlamentu a Rady (EU) č. 2017/1129, o prospektu, který má být uveřejněn při veřejné nabídce nebo přijetí cenných papírů k obchodování na regulovaném trhu, a o zrušení směrnice 2003/71/ES (dále jen „**Nařízení 2017/1129**“) a čl. 24 nařízení Komise v přenesené pravomoci (EU) č. 2019/980, kterým se doplňuje Nařízení Evropského parlamentu a Rady (EU) 2017/1129, pokud jde o formát, obsah, kontrolu a schválení prospektu, který má být uveřejněn při veřejné nabídce nebo přijetí cenných papírů k obchodování na regulovaném trhu, a zrušuje nařízení Komise (ES) 809/2004 (dále jen „**Prováděcí nařízení**“)

Pro Emisi připravil Emitent i emisní podmínky Emise (dále jen „**Emisní podmínky**“). Emisní podmínky jsou součástí tohoto Prospektu.

Prospekt byl schválen rozhodnutím České národní banky č. j. 2025/124922/CNB/650 ze dne 14.10.2025, které nabylo právní moci dne 31.10.2025. Prospekt pozbyde platnosti 31.10.2026. Povinnost doplnit Prospekt v případě významných nových skutečností, podstatných chyb nebo podstatných nepřesností se neuplatní po datu uplynutí platnosti Prospektu.

Česká národní banka schválila tento Prospekt pouze z hlediska toho, že splňuje normy týkající se úplnosti, srozumitelnosti a soudržnosti, které ukládá Nařízení 2017/1129. Česká národní banka schválením Prospektu nepotvrzuje kvalitu Emitenta ani kvalitu Dluhopisů. Investoři by měli provést své vlastní posouzení vhodnosti investování do Dluhopisů.

V souladu s ustanovením čl. 12 Nařízení 2017/1129 je Prospekt pro účely veřejné nabídky platný po dobu dvanácti měsíců od jeho schválení. Bude-li Emitent činit veřejnou nabídku Dluhopisů po tomto datu, uveřejní Emitent nový Prospekt schválený ČNB tak, aby veřejná nabídka probíhala vždy na základě platného Prospektu.

Každá významná nová skutečnost, podstatná chyba nebo podstatná nepřesnost týkající se informací uvedených v Prospektu, které by mohly ovlivnit hodnocení Dluhopisů a které se objevily nebo byly zjištěny od okamžiku, kdy byl Prospekt schválen, do doby ukončení doby trvání nabídky budou uvedeny v dodatku k Prospektu v souladu s čl. 23 Nařízení 2017/1129 (dále jen „**Dodatek k Prospektu**“). Každý takový Dodatek k Prospektu bude schválen ČNB a uveřejněn tak, aby do ukončení doby trvání nabídky Dluhopisů byl k dispozici aktuální Prospekt.

Zájemci o koupi Dluhopisů by měli investoři svá investiční rozhodnutí učinit na základě informací uvedených nejen v tomto Prospektu, ale i na základě případných Dodatků k prospektu a Emisních podmínek.

Emitent bude v rozsahu stanoveném obecně závaznými právními předpisy uveřejňovat zprávy o výsledcích svého hospodaření a své finanční situaci a plnit svou informační povinnost. Po skončení veřejné či neveřejné nabídky dluhopisů Emitenta musí zájemci o koupi Dluhopisů Emitenta svá investiční rozhodnutí založit nejen na základě tohoto Prospektu ve znění jeho případných Dodatků k Prospektu, ale i na základě dalších informací, které mohl Emitent po datu vyhotovení tohoto Prospektu uveřejnit, či na základě jiných veřejně dostupných informací.

Prospekt, Dodatky k Prospektu, Emisní podmínky, všechny výroční zprávy Emitenta uveřejněné po datu vyhotovení tohoto Prospektu, jakož i všechny dokumenty uvedené v tomto Prospektu formou odkazu budou k dispozici v elektronické podobě na **internetové stránce <https://www.kladivoenergy.cz/> v sekci <https://www.kladivoenergy.cz/dluhopisy/> a dále také na požádání bezplatně v provozovně Emitenta na adrese Těchonín 111 561 66 Těchonín, v pracovní dny v době od 9 do 15 hod.** Informace uvedené na webových stránkách, vyjma účetních závěrek, nejsou součástí Prospektu a nebyly zkontrolovány ani schváleny ČNB.

Na rozšiřování tohoto Prospektu a nabídku, prodej nebo koupi Dluhopisů se vztahují určitá omezení. Upisovatelé Dluhopisů a všechny další osoby, jimž se tento Prospekt dostane do dispozice, jsou povinni dodržovat příslušná zákonná omezení.

Rozšiřování tohoto Prospektu a nabídka, prodej nebo koupě Dluhopisů jsou i v některých zemích omezeny zákonem. Osoby, do jejichž držení se tento Prospekt dostane, jsou odpovědné za dodržování omezení, která se v jednotlivých zemích vztahují k nabídce, nákupu nebo prodeji Dluhopisů nebo držbě a rozšiřování jakýchkoli materiálů vztahujících se k Dluhopisům.

Tento Prospekt sám o sobě nepředstavuje nabídku k prodeji ani výzvu k podávání nabídek ke koupi Dluhopisů v jakékoli jurisdikci.

A. SHRUTÍ EMISE DLUHOPISŮ.....	6
<i>Rizika trhu s energiemi a službami výkonové rovnováhy.....</i>	<i>8</i>
<i>Ostatní rizika podnikání Emitenta</i>	<i>8</i>
B. RIZIKOVÉ FAKTORY.....	13
1. POPIS VÝZNAMNÝCH RIZIK SPECIFICKÝCH PRO EMITENTA.....	13
1.1 <i>Rizika trhu s energiemi a službami výkonové rovnováhy.....</i>	<i>13</i>
1.2 <i>Ostatní rizika podnikání Emitenta.....</i>	<i>14</i>
2. POPIS VÝZNAMNÝCH RIZIK SPECIFICKÝCH PRO DLUHOPISY	16
C. ODPOVĚDNOST ZA PROSPEKT A CHARAKTERISTIKA EMITENTA	18
1. ODPOVĚDNÉ OSOBY, ÚDAJE TŘETÍCH STRAN, ZPRÁVY ZNALCŮ A SCHVÁLENÍ PŘÍSLUŠNÝM ORGÁNEM.....	18
1.1 <i>Osoby odpovědné za obsah Prospektu</i>	<i>18</i>
1.2 <i>Prohlášení osob odpovědných za Prospekt.....</i>	<i>18</i>
1.3 <i>Prohlášení nebo zpráva znalce.....</i>	<i>18</i>
1.4 <i>Informace od třetích stran</i>	<i>19</i>
1.5 <i>Schválení Prospektu</i>	<i>20</i>
2. OPRÁVNĚNÍ AUDITORŮ.....	20
2.1 <i>Jména a adresy auditorů.....</i>	<i>20</i>
2.2 <i>Odstoupení/odvolání auditorů</i>	<i>21</i>
3. RIZIKOVÉ FAKTORY.....	21
4. ÚDAJE O EMITENTOVĚ.....	21
4.1 <i>Historie a vývoj Emitenta.....</i>	<i>21</i>
4.2 <i>Základní údaje o Emitentovi.....</i>	<i>21</i>
5. PŘEHLED PODNIKÁNÍ	22
5.1 <i>Hlavní činnosti Emitenta.....</i>	<i>22</i>
5.2 <i>Postavení Emitenta v hospodářské soutěži</i>	<i>24</i>
6. ORGANIZAČNÍ STRUKTURA	24
6.1 <i>Popis skupiny, jíž je Emitent členem a postavení Emitenta ve skupině.....</i>	<i>24</i>
6.2 <i>Závislost na jiných subjektech ve skupině.....</i>	<i>25</i>
7. ÚDAJE O TRENDECH	27
7.1 <i>Prohlášení o tom, že nedošlo k žádné významné negativní změně vyhlídek Emitenta a jeho finanční výkonnosti.....</i>	<i>27</i>
7.2 <i>Informace o všech známých trendech, nejistotách, poptávkách, dlužích nebo událostech.....</i>	<i>27</i>
8. PROGNOZY NEBO ODHAD ZISKU.....	29
9. SPRÁVNÍ, ŘÍDÍCÍ A DOZORČÍ ORGÁNY	29
9.1 <i>Jména členů správních, řídicích nebo dozorčích orgánů a jejich činnosti</i>	<i>30</i>
9.2 <i>Střet zájmů na úrovni správních, řídicích a dozorčích orgánů</i>	<i>30</i>
10. SPOLEČNÍCI.....	30
10.1 <i>Ovládání Emitenta a případná opatření kontroly neuzítí ovládání</i>	<i>30</i>
10.2 <i>Popis všech známých ujednání, která mohou vést ke změně kontroly nad Emitentem 30</i>	<i>30</i>
11. FINANČNÍ ÚDAJE O AKTIVECH A PASIVECH, FINANČNÍ POZICI A ZISKU A ZTRÁTÁCH EMITENTA... 31	31
11.1 <i>Historické finanční údaje</i>	<i>31</i>
11.2 <i>Mezitímní a jiné finanční údaje.....</i>	<i>32</i>
11.3 <i>Ověření historických finančních údajů.....</i>	<i>32</i>
11.4 <i>Správní, soudní a rozhodčí řízení</i>	<i>33</i>
11.5 <i>Významná změna finanční pozice Emitenta</i>	<i>33</i>
12. DOPLNŮJÍCÍ ÚDAJE.....	33
12.1 <i>Základní kapitál</i>	<i>33</i>
12.2 <i>Společenská smlouva</i>	<i>33</i>

13.	VÝZNAMNÉ SMLOUVY	33
14.	DOSTUPNÉ DOKUMENTY	34
D.	EMISNÍ PODMÍNKY	35
E.	PODMÍNKY VEŘEJNÉ NABÍDKY CENNÝCH PAPÍRU	52
F.	DŮVODY NABÍDKY A POUŽITÍ VÝNOSŮ	54
G.	DOPLŇUJÍCÍ INFORMACE.....	55
1.	ZÁJEM OSOB ZÚČASTNĚNÝCH NA EMISI.....	55
2.	PORADCI	55
3.	INTERNÍ SCHVÁLENÍ EMISE DLUHOPISŮ	55
4.	PRÁVNÍ PŘEDPISY UPRAVUJÍCÍ VYDÁNÍ DLUHOPISŮ	55
5.	SCHVÁLENÍ PROSPEKTU ČESKOU NÁRODNÍ BANKOU.....	55
6.	DATUM PROSPEKTU	55
H.	ZDANĚNÍ	56
1.	ČESKÁ REPUBLIKA.....	56
1.1	<i>Obecná úprava.....</i>	<i>56</i>
I.	ÚDAJE ZAČLENĚNÉ ODKAZEM A ADRESY	59
1.	ÚDAJE ZAČLENĚNÉ ODKAZEM	59
2.	ADRESY.....	59

A. SHRNU TÍ EMISE DLUHOPISŮ

Oddíl 1 - Úvod

1.1	Název cenných papírů: DEKSTONE ENERGY BATTERY SVR 7/2030 ISIN: CZ0003574113
1.2	Identifikační a kontaktní údaje Emitenta: DEKSTONE ENERGY s.r.o. IČO: 23147857 Sídlo a kontaktní adresa: Kurzova 2222/16, Stodůlky, 155 00 Praha 5 Telefonický kontakt: +420 607 008 371 Emailový kontakt: pejchal@doktorkladivo.cz www stránky: https://www.kladivoenergy.cz/ LEI: 315700ZW23F746USKQ39
1.3	Identifikační a kontaktní údaje orgánu, který schvaluje Prospekt: Prospekt byl schválen Českou národní bankou jako orgánem vykonávajícím dohled nad finančním trhem podle zákona č. 6/1993 Sb., o České národní bance, ve znění pozdějších předpisů, a článku 31 Nařízení o prospektu. Českou národní banku (IČO: 48136450) lze kontaktovat na adrese Na Příkopě 864/28, 115 03 Praha 1, telefonním čísle +420 224 411 111 nebo +420 800 160 170, nebo prostřednictvím e-mailové adresy podatelna@cnb.cz.
1.4	Datum pravomocného schválení Prospektu: 31.10.2025
1.5	Upozornění <i>Toto shrnutí je třeba číst jako úvod k Prospektu a jakékoli rozhodnutí investovat do cenných papírů by mělo být založeno na tom, že investor zváží Prospekt jako celek.</i> <i>Investor může investicí do těchto cenných papírů přijít o veškerý investovaný kapitál nebo jeho část. V případě, že je u soudu vznesen nárok na základě informací uvedených v tomto Prospektu, může být žalujícímu investorovi podle vnitrostátního práva uložena povinnost uhradit náklady na překlad prospektu před zahájením soudního řízení.</i> <i>Občanskoprávní odpovědnost nesou pouze ty osoby, které shrnutí včetně jeho překladu předložily, avšak pouze pokud je shrnutí zavádějící, nepřesné nebo v rozporu s ostatními částmi Prospektu nebo pokud shrnutí ve spojení s ostatními částmi Prospektu neposkytuje klíčové informace, které investorům pomáhají při rozhodování, zda do těchto cenných papírů investovat.</i>

Oddíl 2 – Klíčové informace o Emitentovi

2.1	Kdo je emitentem cenných papírů? Emitentem cenných papírů je DEKSTONE ENERGY s.r.o. , společnost s ručením omezeným zapsaná v obchodním rejstříku vedeném Městským soudem v Praze, sp. zn. C 422181, IČO: 23147857, LEI 315700ZW23F746USKQ39. Emitent byl založen a řídí se právem České republiky. Hlavní činnost Emitenta
-----	---

	<p>Hlavní činností Emitenta je výstavba a provoz bateriových úložišť elektrické energie (BESS – Battery Energy Storage Systems) za účelem poskytování systémových a regulačních služeb (SVR) na trhu s elektřinou.</p> <p>Emitent je nově založená společnost, která vznikla na základě strategické spolupráce tří subjektů:</p> <ul style="list-style-type: none"> • Kladivo Group a.s. (https://www.kladivogroup.cz/) – renomovaná společnost s dlouholetými zkušenostmi v oblasti investic a projektového managementu. • Dekstone přírodní kámen s.r.o. (https://www.dekstone.cz/) – majitel průmyslového areálu, kde bude umístěno první bateriové úložiště Emitenta. • Beran Energy s.r.o. – energetický expert s hlubokými znalostmi v oblasti energetiky a systémových služeb. <p>Primární činnost Emitenta je zaměřena na poskytování SVR prostřednictvím bateriových úložišť umístěných v existujícím průmyslovém areálu společnosti Dekstone přírodní kámen s.r.o. Tento areál nabízí ideální infrastrukturu pro realizaci projektu díky své strategické poloze a dostupnosti potřebných zdrojů.</p> <p>Kromě primární činnosti se Emitent aktivně zabývá hledáním dalších vhodných lokalit pro rozšíření svého obchodního modelu především prostřednictvím mateřské společnosti Kladivo Group a.s. Pokud Emitent nemůže efektivně alokovat zdroje z Emise pro primární činnost chce je zapůjčit do mateřské společnosti Kladivo Group a.s. za tržní úrok, aby je ta alokovala na projekty s potřebou financování.</p> <p>Ovládaní Emitenta</p> <p>Emitent je společností s ručením omezeným vlastněnou třemi společníkem (1) DEKSTONE přírodní kámen s.r.o., IČO 289 50 348 (dále také jako „Společník 1“), (2) Beran Energy s.r.o., IČO 230 25 476 (dále také jako „Společník 2“) a Kladivo Group a.s., IČO 107 05 406 (dále také jako „Společník 3“). Společník 1 vlastní 25 % podíl na Emitentovi odpovídající vkladu 250 Kč. Společník 2 vlastní 5 % podíl na Emitentovi odpovídající vkladu 50 Kč. Společník 3 vlastní 70 % podíl na Emitentovi odpovídající vkladu 700 Kč. Emitent má ke dni vyhotovení tohoto Prospektu jediného nepřímého skutečného majitele, pana Romana Nováka. Povaha nepřímé kontroly je dána vlastnickým právem p. Nováka ke většinovému podílu na Společníku 3.</p> <p>Členové správních, řídicích nebo dozorčích orgánů</p> <p>Jediným jednatelem je Ing. LUBOMÍR PEJCHAL, dat. nar. 19. července 1991, bytem č.p. 24, 789 01 Mírov, den vzniku funkce: 3. dubna 2025. Dozorčí orgán nebyl zřízen.</p> <p>Statutární auditoři</p> <p>Audit Emitenta provádí a v případě potřeby provede společnost Verifikace SUED a.s., IČO 27528022, se sídlem Sukova třída 1556, Zelené Předměstí, 530 02 Pardubice, zapsaná v obchodním rejstříku vedeném Krajským soudem v Hradci Králové pod sp. zn. B 2660, vedená v seznamu auditorů České republiky pod osvědčením č. 571, odpovědný auditor Ing. Ivana Hubáčková, evidenční číslo KA ČR 2099</p>
2.2	<p>Které finanční údaje o Emitentovi jsou klíčové?</p> <p>Následující tabulky uvádí přehled klíčových finančních údajů Emitenta:</p> <p>Výkaz zisku a ztráty:</p>

	(tis. Kč)	Ke dni 15.7.2025
	Provozní zisk/ztráta	-182
	Rozvaha	
	(tis. Kč)	Ke dni 15.7.2025
	Čistý finanční dluh (dlouhodobý dluh plus krátkodobý dluh minus hotovostní prostředky)	181
	Běžná likvidita (krátkodobá aktiva/krátkodobé závazky)	0,27
	Výkaz peněžních toků	
	(tis. Kč)	Ke dni 15.7.2025
	Čisté peněžní toky z provozní činnosti	14
	Uvedené účetní údaje vychází ze zdroje: Auditovaná účetní závěrka Emitenta k 15.7.2025	
2.3	Jaká jsou hlavní rizika, která jsou specifická pro daného Emitenta?	
	Rizika trhu s energiemi a službami výkonové rovnováhy	
	(a) Na Emitenta v souvislosti s jeho činností působí a) rizika vyplývající ze situace na trhu s energiemi, která jsou uvedena níže, a dále b) specifická rizika spojená se SVR (služby výkonové rovnováhy), která jsou rovněž popsána níže. Riziko změny tržního postavení (riziko střední)	
	<p>Plak na ceny služeb SVR – regulované ceny nebo konkurenční boj budou do určité míry snižovat ziskové marže, což by ale nemělo mít výrazný vliv na schopnost splácet dluhopisy díky dostatečné maržové rezervě. Riziko nepovažujeme za vysoké i s ohledem na to, že počet lokalit s volnou kapacitou v síti je omezen a navýšení kapacity v síti z pravidla provází komplikované a zdoluhavé stavební řízení, potřebné k výstavbě přenosové a distribuční soustavy. V dlouhodobém horizontu se bude také zvyšovat konkurence díky plánované výstavbě plynových zdrojů. Oproti tomu se ale budou odstavovat uhelné elektrárny, které nyní pokrývají většinu SVR Trhu.</p>	
	Ostatní rizika podnikání Emitenta	
	(b) Rizika spjatá se zabezpečením informačních technologií a informačních systémů (riziko nízké)	
	<p>Informační systémy jsou nepostradatelnými nástroji pro výkon provozní činnosti a udržování funkčních oddělení Emitenta. Nedostupnost informačních systémů kvůli nehodě nebo nezákonným svévolným činům by mohlo mít negativní důsledky pro kvalitu, a dokonce kontinuitu služeb poskytovaných interně, a dostupnost, integritu a důvěrnou povahu dat Emitenta, a tudíž by to mohlo mít vliv na jeho protistrany, včetně jeho zákazníků. Taková situace by mohla negativně ovlivnit rentabilitu Emitenta.</p>	

Oddíl 3 – Klíčové informace o cenných papírech

3.1	Jaké jsou hlavní rysy cenných papírů?
3.1.1	Druh, třída a ISIN Emitent bude emitovat dluhopisy jako listinné cenné papíry ve formě na řad. Dluhopisům byl přidělen ISIN CZ0003574113.
3.1.2	Měna, jmenovitá hodnota, počet vydávaných cenných papírů, datum emise a doba splatnosti Měna emise: koruna česká (CZK)

	<p>Jmenovitá hodnota jednoho Dluhopisu: 100 000 Kč Počet vydávaných Dluhopisů: 1400 Datum emise: 1.11.2025 Den konečné splatnosti Dluhopisů: 30.10.2030</p>
3.1.3	<p>Práva spojená s cennými papíry</p> <p>Práva a povinnosti Emitenta plynoucí z Dluhopisů upravují Emisní podmínky Dluhopisů.</p> <p>S Dluhopisy je spojeno zejména právo Vlastníků Dluhopisů na výplatu jmenovité hodnoty ke dni jejich splatnosti a právo na výnos z Dluhopisů stanovený Emisními podmínkami. Výnos z Dluhopisů je pevný ve výši 7 % a je vyplácen jednou ročně zpětně (k 1.11.2026, 1.11.2027, 1.11.2028, 1.11.2029, 1.11.2030). Jmenovitá hodnota je splatná jednorázově ke Dni konečné splatnosti dluhopisů.</p> <p>S Dluhopisy je spojeno právo Emitenta na základě jeho rozhodnutí předčasně splatit Dluhopisy Emise oznámeného Vlastníkům dluhopisů v souladu s článkem 11 Emisních podmínek nejméně 30 (třicet) Pracovních dnů před každým Dnem výplaty úroku učinit Dluhopisy předčasně splatnými, a to na internetových stránkách https://www.kladivo-energy.cz, v sekci Dluhopisy, nebo emailovou zprávou, nebo dopisem.</p> <p>Vlastník dluhopisů nemá právo požádat Emitenta o předčasné splacení jím vlastněných Dluhopisů. S Dluhopisy je dále spojeno právo Vlastníka dluhopisu žádat v případech neplnění závazků, insolvence nebo proměny Emitenta a dalších důvodů dle čl. 8. Konečných podmínek předčasné splacení Dluhopisů. S Dluhopisy je též spojeno právo Vlastníků účastnit se a hlasovat na schůzích Vlastníků dluhopisů v případech, kdy je taková schůze svolána v souladu se zákonem č. 190/2004 Sb., o dluhopisech, ve znění pozdějších předpisů (dále jen „Zákon o dluhopisech“), resp. Konečnými podmínkami Dluhopisů. Převoditelnost Dluhopisů není omezena. Práva z Dluhopisů se promlčují uplynutím tří (3) let ode dne, kdy mohla být poprvé uplatněna.</p>
3.1.4	<p>Relativní pořadí přednosti cenných papírů</p> <p>Dluhopisy a veškeré Emitentovy dluhy vůči Vlastníkům Dluhopisů vyplývající z Dluhopisů zakládají přímé, obecné, nezajištěné, nepodřízené a nepodřízené dluhy Emitenta, které jsou a budou co do pořadí svého uspokojení rovnocenné (pari passu) jak mezi sebou navzájem, tak i alespoň rovnocenné vůči všem dalším současným i budoucím nepodřízeným a nezajištěným dluhům Emitenta, s výjimkou těch dluhů Emitenta, u nichž stanoví jinak kogentní ustanovení právních předpisů.</p>
3.2	<p>Kde budou cenné papíry obchodovány</p> <p>Emitent ani jiná osoba s jeho svolením či vědomím nepožádala o přijetí Dluhopisů k obchodování na regulovaném či jiném trhu cenných papírů ani v České republice ani v zahraničí ani v mnohostranném obchodním systému.</p>
3.3	<p>Je za cenné papíry poskytnuta záruka?</p> <p>Za Dluhopisy není poskytnuta záruka. Zaplacení jakéhokoliv dluhu Emitenta vyplývajícího z Dluhopisů není zaručeno.</p>
3.4	<p>Jaká jsou hlavní rizika, která jsou specifická pro tyto cenné papíry?</p> <p>(c) Riziko nesplacení z vlastních zdrojů (riziko nízké)</p> <p>Za určitých okolností může být Emitent neschopen platit úrok z Dluhopisu nebo nominální hodnotu Dluhopisů a hodnota pro majitele Dluhopisu při vyplacení může být nižší</p>

	<p>než jejich počáteční investice. Schopnost Emitenta vyplácet úrok z Dluhopisů nebo splatit jejich nominální hodnotu závisí zejména na výkonnosti a solventnosti subjektů, se kterými provozuje podnikatelskou činnost. Jestliže dlužníci Emitenta (stávající nebo budoucí) nebudou schopni splácet své dluhy, může mít tato skutečnost negativní dopad na schopnost Emitenta dostát závazkům spjatým s Dluhopisy řádně a včas.</p> <p>(d) Riziko likvidity (riziko nízké) Riziko likvidity je riziko krátkodobého nedostatku likvidních fondů pro splácení splatných závazků Emitenta, která může zapříčinit nerovnováhu struktury majetku Emitenta a závazků z důvodu různých termínů splatnosti závazků a kvůli portfoliu zdrojů financování. Likvidita Emitenta může být ovlivněna finanční situací a provozními výsledky.</p> <p>(e) Dluhopisy jako nezajištěné dluhy (riziko nízké) Splacení dluhů Emitenta z vydaných Dluhopisů není zajištěno třetí osobou (ručitelem) ani zástavou věci nebo práva.</p>
--	---

Oddíl 4 – Klíčové informace o veřejné nabídce cenných papírů nebo o jejich přijetí k obchodování na regulovaném trhu

4.1	Za jakých podmínek a podle jakého časového rozvrhu mohou investovat do tohoto cenného papíru?
4.1.1	<p>Obecné podmínky a očekávaný časový rozvrh nabídky</p> <p>Dluhopisy budou distribuovány cestou veřejné nabídky v České republice. Emitent bude Dluhopisy až do celkové předpokládané jmenovité hodnoty Emise nabízet všem druhům investorů bez omezení, v rámci primárního trhu.</p> <p>Minimální jmenovitá hodnota Dluhopisů: 100 000 Kč</p> <p>Maximální objem jmenovité hodnoty Dluhopisů požadovaný jednotlivým investorem v objednávce je omezen celkovým objemem nabízených Dluhopisů.</p> <p>Lhůta veřejné nabídky: od 1.11. 2025 do 14.10.2026.</p>
4.1.2	<p>Způsob oslovování investorů</p> <p>Investoři budou zejména za použití prostředků komunikace na dálku oslovováni Emitentem a budou informováni o možnosti koupi Dluhopisů. V případě, že investor projeví zájem o koupi Dluhopisů, budou s ním podmínky úpisu (upisovaný – přidělený objem jmenovité hodnoty) projednány před podpisem smlouvy o úpisu. Smlouva o úpisu bude s investorem podepisována osobně v místě dle dohody Emitenta, nebo distančním způsobem.</p> <p>Pokud by i přes přijatá preventivní opatření došlo k upsání více Dluhopisů, jejichž souhrnná jmenovitá hodnota spolu se souhrnnou jmenovitou hodnotou všech ostatních Dluhopisů vydaných či účinně upsaných před tímto dnem převyší předpokládanou celkovou jmenovitou hodnotu Emise, vyhrazuje si Emitent právo každému z upisovatelů, kteří v daný den upsali některý z Dluhopisů, snížit počet jím upsaných Dluhopisů tak, aby (i) celkový upsaný objem Emise nepřevýšil předpokládanou celkovou jmenovitou hodnotu Emise dluhopisů a (ii) poměr výsledného počtu upsaných Dluhopisů (tzn. počtu upsaných Dluhopisů po snížení) vůči původnímu počtu upsaných Dluhopisů byl u všech upisovatelů stejný s tím, že výsledný počet upsaných Dluhopisů se u každého upisovatele</p>

	<p>zaokrouhlí dolů na nejbližší celé číslo. Případný přeplatek upisovací částky, který Emitent od upisovatele již přijal, bude Emitentem vrácen bez zbytečného odkladu na účet uvedený ve smlouvě o úpisu, nedohodnou-li se Emitent a příslušný upisovatel jinak.</p> <p>Investorovi bude oznámena celková konečná jmenovitá hodnota Dluhopisů, která mu byla přidělena zároveň s jejich vydáním. Obchodování s Dluhopisy není možné započít před tímto oznámením.</p>
4.1.3	<p>Plán distribuce a cena za nabízené cenné papíry</p> <p>Distribuci Dluhopisů si Emitent zajišťuje vlastními silami, k datu Prospektu nemá Emitent zaslavněny žádné finanční zprostředkovatele. Emitent přijetí objednávky potvrdí a vyzve k úhradě ceny za nabízené Dluhopisy. Při veřejné nabídce činěné Emitentem bude cena za nabízené Dluhopisy rovna 100% jmenovité hodnoty kupovaných Dluhopisů k Datu emise. Po datu emise bude k částce emisního kurzu Dluhopisů připočten odpovídající alikvotní úrokový výnos. Pokud se ukáže, že Emitent není schopný dluhopisy distribuovat vlastními silami, Emitent zamýšlí oslovit finanční zprostředkovatele s odpovídajícími zkušenostmi s prodejem dluhopisů.</p>
4.1.4	<p>Odhad celkových nákladů</p> <p>Náklady na přípravu emise Dluhopisů činily cca 150 000 Kč. Distribuci Dluhopisů provádí Emitent na své náklady. Celkové náklady emise činí 150 000 Kč. Čistý výtěžek celé emise Dluhopisů bude roven emisnímu kurzu všech vydaných Dluhopisů emise po odečtení celkových nákladů, tedy 139 850 000 Kč.</p>
4.2	<p>Kdo je osobou nabízející cenné papíry nebo osobou, která žádá o přijetí k obchodování?</p> <p>Nepoužije se. Osobou nabízející Dluhopisy je Emitent.</p>
4.3	<p>Proč je tento Prospekt sestavován?</p> <p>Tento prospekt je sestavován z důvodu veřejné nabídky emise Dluhopisů Emitentem.</p> <p>Pro Emisi dluhopisů byl stanoven konkrétní způsob využití výtěžku, který zahrnuje následující priority Emitenta:</p> <p>(a) výstavba bateriového úložiště energie (BESS) o výkonu 10 MW a kapacitě 20 MWh v areálu společnosti Dekstone přírodní kámen s.r.o., s cílem poskytovat služby výkonové rovnováhy (SVR), přičemž projekt byl zahájen v dubnu 2025, s plánem získání stavebního povolení do konce roku 2025 a poskytováním služeb SVR (služeb výkonové rovnováhy) od září 2026. Emitent již v květnu 2025 získal Koordinované závazné stanovisko dotčených orgánů veřejné správy od Městský úřad Brandýs nad Labem-Stará Boleslav. V červnu 2025 pak získal stanovisko od Hasičského záchranného sboru Středočeského Kraje. K datu vyhotovení tohoto Prospektu vedeme řízení o získání stavebního povolení od stavební úřad Úvaly se záměrem získat povolení do konce roku 2025. Emitent plánuje investovat 175 000 000 Kč do projekce a realizace bateriového úložiště o výkonu 10MW a kapacitě 20MWh, kde největší náklad tvoří samotná technologie baterií (60% hodnoty projektu). Dalšími náklady jsou Trafostanice a její napojení na sloup Vysokého napětí ČEZ distribuce, včetně poplatku ČEZ Distribuce za spolu náklad na úpravu distribuční sítě. Propojení Trafostanice a technologie pomocí kabeláže, veškeré projekční práce, stavební úpravy a certifikace potřebné k celkovému spuštění projektu</p>

a poskytování SVR služeb. Emitent plánuje 20 % financovat pomocí vkladů Společníka 1 a Společníka 2. V případě, že by Emise nebyla úspěšná na financování zbývajících 80 %, jsou společníci připraveni financovat větší část z vlastních zdrojů a také využít dodatečného financování pomocí bankovní instituce v případě nutnosti, tak jak to již bylo úspěšně provedeno na předchozím SVR projektu. Zároveň je ale možné, že díky rychle klesajícím cenám baterií v posledních letech bude projekt o 10-20% levnější, jelikož baterie budou objednány až v moment získání stavebního povolení. Dále si Emitent zažádal v 5/2025 o podporu 13,32 mil.

(b) pokud prostředky z Emise nebudou plně využity, mohou být dočasně uloženy a zhodnoceny prostřednictvím depozitárního produktu banky nebo použity na financování aktivit mateřské společnosti Kladivo Group a.s. formou půjčky s tržním úrokem, jak popsáno detailněji v Hlavní činnosti Emitenta (kap. C.5.1 Prospektu).

Dostupné finanční údaje Společníka 3 (detail v kap. C.6)

Výkaz zisku a ztráty:

(tis. Kč)	Ke dni 31.12.2024	Ke dni 31.12.2023
Provozní zisk/ztráta	-677	-2

Zdroj: Účetní závěrka Společníka 3 (Kladivo Group a.s). k 31.12.2024 a 31.12.2023

Rozvaha

(tis. Kč)	Ke dni 31.12.2024	Ke dni 31.12.2023
Čistý finanční dluh (dlouhodobý dluh plus krátkodobý dluh minus hotovostní prostředky)	9 116	8 486
Běžná likvidita (krátkodobá aktiva/krátkodobé závazky)	394/0	0
Poměr cizích zdrojů a vlastního kapitálu (závazky celkem / celkový vlastní kapitál)	2,17	4,43

Zdroj: Účetní závěrka Společníka 3 k 31.12.2024 a 31.12.2023

Výkaz peněžních toků

(tis. Kč)	Ke dni 31.12.2024	Ke dni 31.12.2023
Čisté peněžní toky z provozní činnosti	-2 350	7 756
Čisté peněžní toky z investiční činnosti	129	-8675

Zdroj: Účetní závěrka Společníka 3 k 31.12.2024 a 31.12.2023

Nabídka Dluhopisů není předmětem dohody o upisování na základě pevného závazku převzetí. Dle vědomí Emitenta nemá žádná z fyzických ani právnických osob zúčastněných na Emisi či nabídce Dluhopisů na takové Emisi či nabídce zájem, který by byl pro takovou Emisi či nabídku Dluhopisů podstatný. Nabídka Dluhopisů není předmětem žádného střetu zájmů.

B. RIZIKOVÉ FAKTORY

Zájemce o koupi Dluhopisů by se měl seznámit s tímto Prospektem jako celkem. Informace, které Emitent v této části předkládá případným zájemcům o koupi Dluhopisů ke zvážení, jakož i další informace uvedené v tomto Prospektu, by měly být každým zájemcem o koupi Dluhopisů pečlivě vyhodnoceny před učiněním rozhodnutí o investování do Dluhopisů. Nákup a držba Dluhopisů jsou spojeny s řadou rizik. Uvedený popis rizikových faktorů nenahrazuje odbornou analýzu těchto rizik nebo jejich vyhodnocení vzhledem k individuální situaci nabyvatele. Níže uvedená rizika jsou v každé kategorii seřazena dle významnosti od nejzávažnějších po méně závažná, a označena stupněm rizika „vysoké“, „střední“, „nízké“.

1. Popis významných rizik specifických pro Emitenta

1.1 Rizika trhu s energiemi a službami výkonové rovnováhy

- (a) Na Emitenta v souvislosti s jeho činností působí a) rizika vyplývající ze situace na trhu s energiemi, která jsou uvedena níže, a dále b) specifická rizika spojená se SVR (služby výkonové rovnováhy), která jsou rovněž popsána níže. Riziko změny tržního postavení (riziko střední)**

tlak na ceny služeb SVR – regulované ceny nebo konkurenční boj budou do určité míry snižovat ziskové marže, což by ale nemělo mít výrazný vliv na schopnost splácet dluhopisy díky dostatečné maržové rezervě. Riziko nepovažujeme za vysoké i s ohledem na to, že počet lokalit s volnou kapacitou v síti je omezen a navýšení kapacity v síti z pravidla provází komplikované a zdlouhavé stavební řízení, potřebné k výstavbě přenosové a distribuční soustavy. V dlouhodobém horizontu se bude také zvyšovat konkurence díky plánované výstavbě plynových zdrojů. Oproti tomu se ale budou odstavovat uhelné elektrárny, které nyní pokrývají většinu SVR Trhu.

- (b) Rizika spjatá s vývojem ekonomické situace v České republice a poklesem poptávky po službách Emitenta (riziko nízké)**

Výnosy Emitenta jsou spjaté s výkonností české ekonomiky. Jeho podnikatelská činnost je umístěna v České republice a Emitent získává výnosy z tuzemských prodejů. Změny ekonomické, regulační a jiné politiky české vlády, stejně jako politický nebo ekonomický vývoj v České republice, což je mimo kontrolu Emitenta, mohou mít zásadní negativní dopad. Emitent nemůže poskytnout žádné ujištění, že stávající nebo budoucí vlády budou pokračovat v energetické, ekonomické, fiskální a regulační politice vlád předchozích. Ani nelze učinit žádné ujištění, že změny v těchto politikách nebudou mít podstatný negativní vliv na podnikatelskou činnost, vyhlídky, finanční situaci nebo provozní výsledky Emitenta.

Zároveň je potřeba říct, že tohle riziko považujeme za nízké, jelikož i při negativním vývoji české ekonomiky budou služby SVR v budoucnu potřeba víc nežli nyní z důvodu elektrifikace domácností, průmyslu a auto mobility jakožto i z důvodu odklonu od uhlí a růstu podílu obnovitelných zdrojů na energetickém mixu.

Zde jsou konkrétní příklady legislativních změn a opatření, které ovlivňují činnost energetických firem a poskytovatelů SVR v České republice:

Politiky a zásahy do tržních cen a poplatků

- Změny v systému kapacitních či regulačních plateb – např. principy stanovení ceny za SVR a podpora flexibilních zdrojů je výrazně ovlivněna regulací ERÚ (Energetický regulační úřad), což přímo zasahuje do příjmů poskytovatelů vyrovnávacích služeb.

Změny ve státní podpoře obnovitelných zdrojů a zavedení rentability (profitability checks)

- Novela tzv. Lex OZE III zavedla povinnost každoročních kontrol výnosnosti pro větší solární elektrárny (30 kW+ spuštěné v 2009–2010), které určují, zda mají nárok na další státní podporu. To zásadně mění předvídatelnost příjmů, a tím i podnikatelská rozhodnutí, přístup k úvěrům apod. Mnozí investoři už deklarovali záměr vést arbitráž vůči ČR.
- Výrazné omezení nových dotací na FVE a další OZE v kombinaci s jednotlivými retroaktivními zásahy (např. tzv. solární daň), často s okamžitým dopadem na cashflow a návratnost investic.

1.2 Ostatní rizika podnikání Emitenta

(a) Rizika spjatá se zabezpečením informačních technologií a informačních systémů (riziko nízké)

Informační systémy jsou nepostradatelnými nástroji pro výkon provozní činnosti a udržování funkčních oddělení Emitenta. Nedostupnost informačních systémů kvůli nehodě nebo nezákonným svévolným činům by mohlo mít negativní důsledky pro kvalitu, a dokonce kontinuitu služeb poskytovaných interně, a dostupnost, integritu a důvěrnou povahu dat Emitenta, a tudíž by to mohlo mít vliv na jeho protistrany, včetně jeho zákazníků. Taková situace by mohla negativně ovlivnit rentabilitu Emitenta.

(b) Technologické rizika projektu (riziko nízké)

Technologická rizika projektu výstavby BESS (bateriového úložiště) 10 MW lze považovat za relativně malá, pokud jsou splněny základní technické a bezpečnostní standardy a projekt je realizován odborně.

Mezi hlavní rizika patří:

- Poruchy a nedostupnost systému: výpadky klíčových komponent nebo chyby v napájení mohou vést k dlouhodobému vyřazení z provozu, což způsobuje ztrátu příjmů a nutnost oprav, což má dopad na finanční výsledky emitenta.
- Problémy s chlazením, přehříváním, požáry: Tepelný únik, přehřátí či požár z důvodu zkratu nebo přebíjení by způsobily výpadek příjmů a vyžadovali nákladnou rekonstrukci a tím měli zásadní dopad na činnost emitenta
- Výrobní vady celého systému, zrychlená degradace: Nekvalitní články nebo konstrukce vedou k rychlému poklesu kapacity, nutnosti předčasné výměny baterií nebo snížení návratnosti investice. To může způsobit neplnění kontraktů, redukcí poskytovaných služeb či pokuty

- **Softwarové chyby:** Chyby v monitorovacích, řídicích a diagnostických systémech BESS mohou způsobit neregulovaný provoz, selhání detekce abnormalit nebo neefektivní reakci na havarijní stavy. Může dojít k selhání automatického odstavení, což zvyšuje riziko škod

Možné dopady na emitenta

- **Finanční ztráty:** Zvýšené provozní a servisní náklady kvůli haváriím, opravám či výměnám částí systému.
- **Vliv na reputaci:** Opakované výpadky nebo havárie zpochybňují důvěryhodnost společnosti a ohrožují budoucí zakázky.
- **Regulační a bezpečnostní sankce:** Požáry, únik plynů, exploze či neplnění bezpečnostních standardů mohou vést k pokutám či omezení provozu ze strany státních orgánů.
- **Ohrožení zdraví a bezpečnosti:** Požár nebo výbuchy bateriového úložiště představují riziko pro zaměstnance, okolní objekty i veřejnost

Nejdůležitější zásady pro eliminaci uvedených rizik jsou následující:

- **Moderní technologie a bezpečnostní systémy:** Současné bateriové systémy využívají pokročilé technologie řízení (BMS – Battery Management System), které průběžně monitorují stav článků, teplotu a napětí a včas detekují potenciální závady. To významně snižuje riziko selhání nebo požáru, pokud je systém správně navržen a provozován³⁷.
- **Snížený obsah reaktivního lithia:** Moderní bateriová úložiště mají minimalizovaný obsah vysoce reaktivního lithia, což snižuje potenciál pro intenzivní požáry nebo exploze. Riziko je tedy nižší než u starších typů baterií¹³.
- **Dodržování instalačních a provozních pravidel:** Průmyslové instalace podléhají přísným normám a pravidlům, které výrazně omezují riziko technických závad nebo neodborné montáže. Statistiky ukazují, že požáry a závažné havárie jsou u správně instalovaných a provozovaných BESS velmi vzácné – většina incidentů je způsobena neodborností nebo ignorováním pravidel³⁹.
- **Malá prostorová náročnost a modularita:** Velké BESS lze navrhnout jako modulární systémy, kde případná závada jednoho modulu neohrozí celý projekt. To zvyšuje provozní bezpečnost a umožňuje rychlou výměnu nebo opravu vadné části bez odstavení celého systému¹.
- **Pokročilé hasicí a chladicí systémy:** Moderní úložiště jsou vybavena účinnými chladicími a hasicími systémy, které minimalizují dopady případných technických problémů¹⁷.

Pokud je projekt BESS 10 MW realizován s využitím moderních technologií, certifikovaných komponent a podle platných norem, jsou technologická rizika relativně malá. Největší hrozby (požár, degradace, selhání) lze účinně minimalizovat správným návrhem, odbornou instalací a pravidelnou údržbou³⁹.

(c) Rizika spojená s lokalitou (riziko nízké)

Mezi klíčová rizika spojená s lokalitou, ve které je BESS (Battery Energy Storage System) provozováno, patří zejména:

- Požární rizika a možnost rychlého šíření požáru: Instalace v blízkosti hořlavých materiálů nebo ve špatně větraných, těžko přístupných místech (např. stropní konstrukce, prostory se zvýšenou vlhkostí a voda) výrazně zvyšuje pravděpodobnost a následky požáru.
- Vliv okolního prostředí: Silné sluneční záření, vysoké nebo nízké teploty, zvýšená vlhkost, přítomnost korozivních plynů nebo prachu, vibrace, nárazy a mechanické poškození mohou zvyšovat poruchovost a urychlovat degradaci baterií.
- Bezpečnost v provozu a přístupnost: Systém by neměl být instalován do prostor s obtížným přístupem, aby byla zajištěna pravidelná údržba, revize a možnost rychlého zásahu při poruše nebo havárii. Důležitá je fyzická ochrana před nárazem vozidla nebo nežádoucím zásahem cizích osob

Provoz v areálu DEKSTONE je optimální lokalita na výstavbu bateriového úložiště, jelikož splňuje hlavní zásady pro výběr lokality Bateriového úložiště, viz hlavní rizika a zásady zmíněny výše. Jedná se o zabezpečenou průmyslovou oblast s dobrou přístupností. Nízkému riziku také nahrává to, že majitel pozemku je zároveň společníkem Emitenta, což eliminuje rizika majetkových sporů spojených s provozem technologie na pronajatém pozemku.

(d) Riziko insolvenčního řízení (riziko nízké)

Emitent podléhá přísným předpisům o insolvenční v České republice platným v místě svého sídla/centra hlavního zájmu. Dle zákona č. 182/2006 Sb., Zákon o úpadku a způsobech jeho řešení („**Insolvenční zákon**“), v platném znění, se dlužník považuje za insolventního, jestliže má několik věřitelů a peněžních dluhů s prodlením větším než 30 (třiceti) dnů a není schopen je splatit, nebo jestliže je dlužník předlužený. Insolvenční řízení lze zahájit pouze na základě žádosti podané dlužníkem, nebo věřitelem dlužníka. Tam, kde insolvence bezprostředně hrozí, smí podat žádost o insolvenční pouze dlužník.

I přes určitá opatření, která mají zabránit nepodloženým a bezdůvodným žádostem o zahájení insolvenčního řízení, nemohou být tyto žádosti vyloučeny. Insolvenční řízení je zahájeno po zveřejnění žádosti, obvykle do 2 hodin od podání k insolvenčnímu soudu. Od okamžiku zveřejnění žádosti o insolvenční až do rozhodnutí soudu v této věci (pokud soud nerozhodne jinak) je dlužník povinen nezbavovat se svých aktiv z nemovitého majetku, ani aktiv, která by mohla tvořit část nemovitého majetku, jestliže toto zbavování se aktiv způsobí podstatné změny v jejich složení, využití, určení nebo nezanedbatelné snížení. Dle Insolvenčního zákona musí soud neodkladně rozhodnout o žádosti o insolvenční podané třetími stranami; Insolvenční zákon neurčuje přesnější termín pro rozhodnutí soudu.

I když se na zbavování nemovitého majetku nevztahují omezení, mimo jiné, pro případy provozování běžné podnikatelské činnosti podniku nebo k odvrácení bezprostředního nebezpečí, nedá se vyloučit, že v případě podání nepodložené žádosti o insolvenční proti emitentovi může být zbavování se jeho majetku omezeno na dobu neurčitou, což by mohlo mít negativní dopad na jeho finanční situaci a provozní výsledky, a v širším rozsahu na jeho schopnost platit výnosy z Dluhopisů nebo splatit jejich nominální hodnotu.

2. Popis významných rizik specifických pro Dluhopisy

(a) Riziko nesplacení z vlastních zdrojů (riziko střední)

Jako každý jiný monetární dluh jsou Dluhopisy vystaveny riziku neplacení. Za určitých okolností může být Emitent neschopen platit úrok z Dluhopisu nebo nominální hodnotu Dluhopisů a hodnota pro majitele Dluhopisu při vyplacení může být nižší než jejich počáteční

investice. Schopnost Emitenta vyplácet úrok z Dluhopisů nebo splatit jejich nominální hodnotu závisí zejména na výkonnosti a solventnosti subjektů, se kterými provozuje podnikatelskou činnost. Jestliže dlužníci Emitenta (stávající nebo budoucí) nebudou schopni splácet své dluhy, může mít tato skutečnost negativní dopad na schopnost Emitenta dostát závazkům spjatým s Dluhopisy řádně a včas.

(b) Riziko likvidity (riziko nízké)

Riziko likvidity je riziko krátkodobého nedostatku likvidních fondů pro splácení splatných závazků Emitenta, která může zapříčinit nerovnováhu struktury majetku Emitenta a závazků z důvodu různých termínů splatnosti závazků a kvůli portfoliu zdrojů financování. Likvidita Emitenta může být ovlivněna finanční situací a provozními výsledky. Z dnešního pohledu je potenciální vliv tohoto rizika na schopnost splatit budoucí závazky z Dluhopisů malý.

(c) Dluhopisy jako nezajištěné dluhy (riziko nízké)

Splacení dluhů Emitenta z vydaných Dluhopisů není zajištěno třetí osobou (ručitelem) ani zástavou věci nebo práva. V případě, že se Emitent dostane do finančních potíží, hrozí riziko, že nároky vlastníků Dluhopisů budou uspokojeny v nulovém rozsahu, nebo v menším rozsahu, než by mohly být uspokojeny v případě zajištěných Dluhopisů.

(d) Riziko předčasného splacení (riziko nízké)

Emitent je oprávněn na základě svého rozhodnutí učinit Dluhopisy předčasně splatnými, a to oznámením vlastníků Dluhopisů o předčasné splatnosti. Vzhledem k tomu, že Emitent bude oprávněn Emisi Dluhopisů předčasně splatit na základě vlastního rozhodnutí a k jakémukoliv datu, bude vlastník Dluhopisů Emise vystaven riziku nižšího než předpokládaného výnosu z důvodu takového předčasného splacení. V tomto případě tedy vlastník Dluhopisu čelí riziku, že zisky plynoucí z Dluhopisu, či obdržené finance za splacený Dluhopis, nebude na trhu schopen reinvestovat do aktiv se stejnou výnosností.

C. ODPOVĚDNOST ZA PROSPEKT A CHARAKTERISTIKA EMITENTA

1. Odpovědné osoby, údaje třetích stran, zprávy znalců a schválení příslušným orgánem

1.1 Osoby odpovědné za obsah Prospektu

Právníckou osobou odpovědnou za údaje uvedené v Prospektu je Emitent – společnost **DEKSTONE ENERGY s.r.o.**, se sídlem Kurzova 2222/16, Stodůlky, 155 00 Praha 5, IČO: 23147857, zapsané v obchodním rejstříku vedeném Městským soudem v Praze pod sp. zn. C 422181, jejíž jménem je oprávněn jednat jednatel pan Ing. Lubomír Pejchal. Po dobu, po kterou bude jednatelem pan Ing. Lubomír Pejchal, bude tato osoba jednající osobou při všech úkonech.

1.2 Prohlášení osob odpovědných za Prospekt

Emitent prohlašuje, že podle jeho nejlepšího vědomí jsou údaje obsažené v Prospektu, k datu jeho vyhotovení, v souladu se skutečností a že v Prospektu nebyly zamlčeny žádné skutečnosti, které by mohly změnit jeho význam.

Za Emitenta – společnost DEKSTONE ENERGY s.r.o. dne 9.10.2025.

Ing. Lubomír Pejchal

jednatel

1.3 Prohlášení nebo zpráva znalce

Tento dokument neobsahuje zprávy nebo prohlášení znalců s výjimkou zprávy auditora k auditované konsolidované účetní závěrce Emitenta za období končící k 15.7.2025.

Audit účetní závěrky uvedený výše v této kap. 1.3. části C „Prohlášení nebo zpráva znalce“ provedla společnost Verifikace SUEd a.s., IČO 27528022, se sídlem Sukova třída 1556, Zelené Předměstí, 530 02 Pardubice zapsaná v obchodním rejstříku vedeném Krajským soudem v Hradci Králové pod sp. zn. B 2660, vedená v seznamu auditorských společností u Komory auditorů České republiky pod osvědčením č. 571, odpovědný auditor Ing. Ivana Hubáčková, evidenční číslo KA ČR 2099 (dále jen „**Auditor**“).

Veškeré zprávy Auditora k účetním závěrkám uvedeným výše v této v kap. 1.3. části C „*Prohlášení nebo zpráva znalce*“ byly zpracovány na základě žádosti Emitenta a do tohoto Prospektu byly zařazeny se souhlasem Auditora a pro účely tohoto Prospektu.

Auditor nemá žádný podstatný zájem v Emitentovi. Emitent v této souvislosti zvážil především možné vlastnictví cenných papírů vydaných Emitentem a/nebo Auditorem, možnou předchozí účast Auditora v orgánech Emitenta, možný pracovní či obdobný poměr Auditora k Emitentovi či možné propojení Auditora s jinými osobami zúčastněnými na Emisi.

1.4 Informace od třetích stran

Emitent v Prospektu na místech konkrétně označených poznámkou pod čarou (zejm. bod B.1.2(b)) vychází z následujících zdrojů. Uvedené zdroje jsou aktuální k datu vyhotovení tohoto Prospektu a jejich číselné označení kopíruje označení v textu.

1. Požární rizika bateriových systémů. SOMIAS [online]. 2024 [cit. 2025-06-11]. Dostupné z: <https://somas.cz/wp-content/uploads/2024/06/Pozarni-rizika-bateriovych-systemu.pdf>
2. Rostoucí počet požárů bateriových uložišť s sebou přináší rizika, způsobů hašení je několik. Požáry.cz [online]. 2024 [cit. 2025-06-11]. Dostupné z: <https://www.pozary.cz/clanek/287454-casopis-112-rostouci-pocet-pozaru-bateriovych-ulozist-s-sebou-prinasi-rizika-zpusobu-haseni-je-nekolik/>
3. Jak ochránit bateriové úložiště před vzplanutím? Stačí dodržovat základní pravidla, radí příručka. Obnovitelné.cz [online]. 2024 [cit. 2025-06-11]. Dostupné z: <https://www.obnovitelne.cz/clanek/3376/jak-ochranit-bateriove-uloziste-pred-vzplanutim-staci-dodrzovat-zakladni-pravidla-radi-prirucka>
4. Analýza rizik fotovoltaických systémů, bateriových uložišť a elektromobilů. TZB-info [online]. 2024 [cit. 2025-06-11]. Dostupné z: <https://www.tzb-info.cz/pozarni-bezpecnost-staveb/24607-analyza-rizik-fotovoltaickych-systemu-bateriovych-ulozist-a-elektromobilu>
5. Technologická katastrofa v ukládání baterií. Xpert Digital [online]. [b. d.] [cit. 2025-06-11]. Dostupné z: <https://xpert.digital/cs/technologicka-katastrofa-v-ukladani-baterii/>
6. Požární bezpečnost bateriových uložišť. DVS [online]. [b. d.] [cit. 2025-06-11]. Dostupné z: <https://www.dvs.cz/clanek.asp?id=7004359>
7. Cena a kapacita nejsou jedinými kritickými faktory při výběru vhodné baterie. AKUBAT Asociace [online]. 2021 [cit. 2025-06-11]. Dostupné z: <https://www.akubat-asociace.cz/wp-content/uploads/2021/06/210611-Cena-a-kapacita-nejsou-jedin%C3%BDmi-kritick%C3%BDmi-factory-p%C5%99i-v%C3%BDb%C4%9Bru-vhodn%C3%A9-baterie.pdf>
8. Instalační pravidla pro bateriová úložiště. Hybrid.cz [online]. 2024 [cit. 2025-06-11]. Dostupné z: <https://www.hybrid.cz/wp-content/uploads/2024/09/Instalacni-pravidla-pro-bateriova-uloziste.pdf>
9. Jak často hoří bateriová úložiště? Jen velmi vzácně, hlavně vinou neodborné montáže. Obnovitelné.cz [online]. 2024 [cit. 2025-06-11]. Dostupné z: <https://www.obnovitelne.cz/clanek/2704/jak-casto-hori-bateriova-uloziste-jen-velmi-vzacne-hlavne-vinou-neodborne-montaze>
10. ILLE, Radim. Bateriové úložiště v distribuční soustavě. Praha: České vysoké učení technické v Praze, Fakulta elektrotechnická, 2022. Diplomová práce [online]. [cit. 2025-

06-11]. Dostupné z: https://dspace.cvut.cz/bitstream/handle/10467/102001/F3-DP-2022-Ille-Radim-Bateriove_uloziste_v_distribucni_soustave.pdf?sequence=-1&isAll-owed=y

11. Počet připojených zdrojů do elektrizační soustavy se loni zvýšil o čtvrtinu, celkový instalovaný výkon v ČR vzrostl o téměř Temelínský blok 2. Solární asociace [online]. 2024 [cit. 2025-06-11]. Dostupné z: <https://solarniasociace.cz/press/pocet-pripojenych-zdroju-do-elektrizacni-soustavy-se-loni-zvysil-o-ctvrtinu-celkovy-instalovany-vykon-v-cr-vzrostl-o-temelinsky-blok-2/>
12. Aktuálně: V Česku byla zahájena výstavba největšího bateriového úložiště v Břeclavi. Solární novinky [online]. 2024 [cit. 2025-06-11]. Dostupné z: <https://www.solarninovinky.cz/aktualne-v-cesku-byla-zahajena-vystavba-nejvetsiho-baterioveho-uloziste-v-breclavi/>
13. Stavba velkých úložišť energie: Kdo první pokoří 100 MW? Ekonomický deník [online]. 2024 [cit. 2025-06-11]. Dostupné z: <https://ekonomickydenik.cz/stavba-velkych-ulozist-energie-kdo-prvni-pokori-100-mw/>

Emitent prohlašuje a potvrzuje, že informace z výše uvedených zdrojů byly přesně reprodukovány a že podle vědomostí Emitenta a v míře, ve které je schopen to zjistit z informací zveřejněných třetí stranou, nebyly vynechány žádné skutečnosti, kvůli kterým by reprodukováné informace byly nepřesné nebo zavádějící.

1.5 Schválení Prospektu

Tento Prospekt schválila Česká národní banka rozhodnutím č. j. 2025/124922/CNB/650 ze dne 14.10.2025, které nabylo právní moci dne 31.10.2025, jako příslušný orgán podle Nařízení 2017/1129.

Česká národní banka schvaluje tento Prospekt pouze z hlediska toho, že splňuje normy týkající se úplnosti, srozumitelnosti a soudržnosti, které ukládá Nařízení 2017/1129.

Toto schválení by se nemělo chápat jako potvrzení kvality Emitenta, který je předmětem tohoto Prospektu, a potvrzení kvality cenných papírů, které jsou předmětem tohoto Prospektu. Investoři by měli provést své vlastní posouzení vhodnosti investování do těchto cenných papírů.

2. Oprávnění auditorů

2.1 Jména a adresy auditorů

Emitent vzniknul 3. dubna 2025 a vyhotovil účetní závěrku Emitenta za období končící 15.7.2025 uvedené v tomto Prospektu, byly ověřeny příslušným Auditorem specifikovaným v kap 1.3. části C (Prohlášení nebo zpráva znalce) tohoto Prospektu s výrokem “bez výhrad”.

Vybrané finanční údaje Emitenta obsahuje kap. 11.1 části C (Historické finanční údaje) tohoto

Prospektu.

Žádný Auditor nemá žádný podstatný zájem ve společnosti Emitenta.

2.2 Odstoupení/odvolání auditorů

V období, za které jsou uvedeny historické finanční údaje, nedošlo ke změně Auditora dle podkapitoly 2.1 výše.

3. Rizikové faktory

Rizikové faktory vztahující se k Emitentovi jsou uvedeny v kapitole 1. části B. RIZIKOVÉ FAKTORY tohoto Prospektu.

Rizikové faktory vztahující se k Dluhopisům jsou uvedeny v kapitole 2. části B. RIZIKOVÉ FAKTORY tohoto Prospektu.

4. Údaje o emitentovi

4.1 Historie a vývoj Emitenta

Emitent byl založen podle práva České republiky jako společnost s ručením omezeným dne 3. dubna 2025 na dobu neurčitou s cílem soustředit od investorů prostřednictvím Emise dluhopisů finanční prostředky. Zápis Emitenta do obchodního rejstříku byl proveden dne 3. dubna 2025.

Emitent není součástí investiční skupiny nebo koncernu. Emitent je však součástí obchodní skupiny DEKSTONE uvedené v části 6 tohoto Prospektu.

4.2 Základní údaje o Emitentovi

Obchodní firma: **DEKSTONE ENERGY s.r.o.**

Registrace: společnost zapsaná v obchodním rejstříku vedeném Městským soudem v Praze, sp. zn. C 422181, IČO: 23147857, LEI 315700ZW23F746USKQ39

Datum založení a trvání: 3. dubna 2025 na dobu neurčitou

Sídlo: Kurzova 2222/16, Stodůlky, 155 00 Praha 5

Právní forma: společnost s ručením omezeným

Emitent byl založen a řídí se právem České republiky, zejména zákonem č. 90/2012 Sb., o obchodních korporacích a družstvech, v platném znění, zákonem č. 89/2012 Sb., občanský zákoník, v platném znění, zákonem č. 455/1991 Sb., o živnostenském podnikání, v platném znění, zákonem č. 586/1992 Sb., o daních z příjmů, v platném znění, zákonem č. 235/2004 Sb., o dani z přidané hodnoty, v platném znění, zákonem č. 280/2009 Sb., daňový řád, v platném znění, zákonem č. 563/1991 Sb., o účetnictví, v platném znění, zákonem č. 256/2004 Sb., o podnikání na kapitálovém trhu, v platném znění, zákonem č. 125/2008 Sb., o přeměnách obchodních společností a družstev, v platném znění, zákonem č. 458/2000 Sb., energetický zákon, v platném znění, a další, při respektování všech ostatních relevantních zákonů České republiky.

Telefonický kontakt: +420 607 008 371

Emailový kontakt: pejchal@doktorkladivo.cz

Internetové stránky: <https://www.kladivoenergy.cz/>; informace uvedené na webových stránkách nejsou součástí Prospektu.

(a) Nedávné události s dopadem na Emitenta

V minulosti nedošlo k žádným emisím zahrnujícím Emitenta nebo jakoukoliv společnost ze Skupiny definované v kap. 6 části C tohoto Prospektu, tj. Společník 1, Společník 2 a Společník 3.

Ke datu 9.10.2025 Prospektu byla celková výše zadlužení Emitenta 0 Kč.

V minulosti nedošlo k žádným dalším událostem, které by měly podstatný význam při hodnocení platební schopnosti Emitenta, včetně insolvence, restrukturalizace dluhu, soudních sporů souvisejících s platebními závazky nebo jiných významných finančních obtíží.

(b) Úvěrová hodnocení

Emitentovi na jeho žádost nebo ve spolupráci s ním nebylo přiděleno úvěrové hodnocení.

(c) Změny ve struktuře výpůjček a financování Emitenta

Od vzniku Emitenta nedošlo u Emitenta k významným změnám struktury výpůjček a financování Emitenta.

(d) Popis očekávaného financování Emitenta

Emitent očekává, že investice, ke kterým se v budoucnu zaváže, bude financovat dle aktuálních tržních podmínek jednou či více z následujících variant: z finančních prostředků získaných prostřednictvím Emise nebo z finančních prostředků ze své podnikatelské činnosti a ze splátek úvěrů či zápůjček poskytnutých společností ve Skupině.

5. Přehled podnikání

5.1 Hlavní činnosti Emitenta

Předmět podnikání Emitenta je dle zápisu v obchodním rejstříku:

Výroba, obchod a služby neuvedené v přílohách 1 a 3 živnostenského zákona v rozsahu oborů:

- velkoobchod a maloobchod
- zprostředkování obchodu a služeb
- pronájem a půjčování věcí movitých
- poradenská a konzultační činnost, zpracování odborných studií a posudků
- reklamní činnost, marketing, mediální zastoupení
- přípravné a dokončovací stavební práce, specializované stavební činnosti
- ubytovací služby
- poskytování software, poradenství v oblasti informačních technologií, zpracování dat,
- hostingové a související činnosti a webové portály
- fotografické služby
- překladatelská a tlumočnická činnost
- příprava a vypracování technických návrhů, grafické a kresličské práce

Dle zakladatelských dokumentů Emitenta je předmět jeho podnikání stejný.

Hlavní činností Emitenta je výstavba a provoz bateriových úložišť elektrické energie (BESS – Battery Energy Storage Systems) za účelem poskytování služeb výkonové rovnováhy (SVR) na trhu s elektřinou. Tato činnost zahrnuje ukládání nadbytečné energie a její distribuci v době špičkové poptávky, čímž Emitent přispívá ke stabilitě elektrizační soustavy a podporuje integraci obnovitelných zdrojů energie.

Emitent je nově založená společnost, která vznikla na základě strategické spolupráce tří subjektů (detail uveden v kap. 6.2 části C tohoto Prospektu níže):

- **Kladivo Group a.s.** (<https://www.kladivogroup.cz/>) – renomovaná společnost s dlouholetými zkušenostmi v oblasti investic a projektového managementu.
- **DEKSTONE přírodní kámen s.r.o.** (<https://www.dekstone.cz/>) – majitel průmyslového areálu, kde bude umístěno první bateriové úložiště Emitenta.
- **Beran Energy s.r.o.** – energetický expert s hlubokými znalostmi v oblasti energetiky a systémových služeb.

Primární činnost Emitenta je zaměřena na poskytování SVR prostřednictvím bateriových úložišť umístěných v existujícím průmyslovém areálu společnosti DEKSTONE přírodní kámen s.r.o. Tento areál nabízí ideální infrastrukturu pro realizaci projektu díky:

- (a) své strategické poloze** – Průmyslový areál DEKSTONE se nachází v blízkosti významných uzlů energetické infrastruktury hlavních rozvodných stanic (Jirny, Čechy – Střed) a koridorů přenosové soustavy (linky VN 1941, 1943, 1944) a zároveň v regionu s vysokou koncentrací průmyslových odběratelů energie. Výhodou je i snadná dostupnost dopravní infrastruktury, což usnadňuje logistiku potřebnou pro provoz a údržbu zařízení.
- (b) dostupnosti potřebných zdrojů** – **Lokalita** disponuje odpovídající technickou infrastrukturou nezbytnou pro provoz bateriových úložišť, zejména dostatečným kapacitním připojením k elektrizační síti s možností velkých odběrů a dodávek, zajištěným přístupem k zabezpečovacím systémům a prostorovým rezervám pro další technologický rozvoj. Kromě toho je zde dostupná pracovní síla s technickou kvalifikací a zájemí pro servisní činnosti

Mezi Dekstone přírodní kámen s.r.o a Dekstone Energy s.r.o. byla podepsána nájemní smlouva na potřebný prostor a zdroje k poskytování SVR na 15 let s opcí na dalších 15 let pro zajištění právního rámce mezi těmito společnostmi.

Emitent již v květnu 2025 získal Koordinované závazné stanovisko dotčených orgánů veřejné správy od Městský úřad Brandýs nad Labem-Stará Boleslav. V červnu 2025 pak získal stanovisko od Hasičského záchranného sboru Středočeského Kraje. K datu vyhotovení tohoto Prospektu vedeme řízení o získání stavebního povolení od stavební úřad Úvaly se záměrem získat povolení do konce roku 2025.

Pro primární činnost Emitent plánuje investovat 175 000 000 Kč do projekce a realizace bateriového úložiště o výkonu 10MW a kapacitě 20MWh, kde největší náklad tvoří samotná

technologie baterií (60% hodnoty projektu). Dalšími náklady jsou Trafostanice a její napojení na sloup Vysokého napětí ČEZ distribuce, včetně poplatku ČEZ Distribuce za spolu náklad na úpravu distribuční sítě. Propojení Trafostanice a technologie pomocí kabeláže, veškeré projekční práce, stavební úpravy a certifikace potřebné k celkovému spuštění projektu a poskytování SVR služeb. Emitent plánuje 20% financovat pomocí vkladů společníků. V případě, že by Emise nebyla úspěšná na financování zbývajících 80%, jsou společníci připraveni financovat větší část z vlastních zdrojů a také využít dodatečného financování pomocí bankovní instituce, tak jak to již bylo úspěšně provedeno na předchozím SVR projektu. Zároveň je ale možné, že díky rychle klesajícím cenám baterií v posledních letech bude projekt o 10-20% levnější, jelikož baterie budou objednány až v moment získání stavebního povolení. Dále si Emitent zažádal v 5/2025 o podporu 13,32 mil z výzvy RES+ č. 5/2025 – Akumulace obnovitelné energie. Výsledek žádosti bude znám do konce roku 2025.

Kromě primární činnosti se Emitent aktivně zabývá hledáním dalších vhodných lokalit pro rozšíření svého obchodního modelu, a to především prostřednictvím mateřské společnosti Kladio Group a.s. Tato společnost již úspěšně realizovala projekt SVR v obdobném konceptu (tedy v lokalitě, kde se již vyskytuje energetická infrastruktura a dostupné zdroje) v Pardubickém kraji s účelově založeným SPV (Komin Energy s.r.o.) a proto Emitent věří, že je schopný replikovat tento koncept výstavby a provozu bateriových úložišť na dalších místech, kde je možné efektivně poskytovat SVR a maximalizovat ekonomický přínos. Tento záměr zahrnuje a) nalezení optimální lokality dle popisu výše, technickou a ekonomickou proveditelnost a spolupráci s dalšími partnery v energetickém sektoru. Společník 1 (Kladio Group a.s.), vlastní další dvě SPV (CES Energy s.r.o a UO Energy s.r.o), které jsou ke dni vyhotovení tohoto Prospektu v projekční fázi a v získávání stavebního povolení. V případě, že by Emitent neměl, jak efektivně alokovat zdroje získané z Emise pro svoji primární činnost (např. vybere na Emisi více než je v daný moment potřeba pro primární činnost), má Emitent zájem tyto zdroje zapůjčit do mateřské společnosti Kladio Group a.s. za tržní úrok tak, aby je mateřská společnost mohla efektivně alokovat na projekty s aktuální potřebou finančních prostředků.

5.2 Postavení Emitenta v hospodářské soutěži

Jako nově založená společnost má Emitent zanedbatelný tržní podíl.

6. Organizační struktura

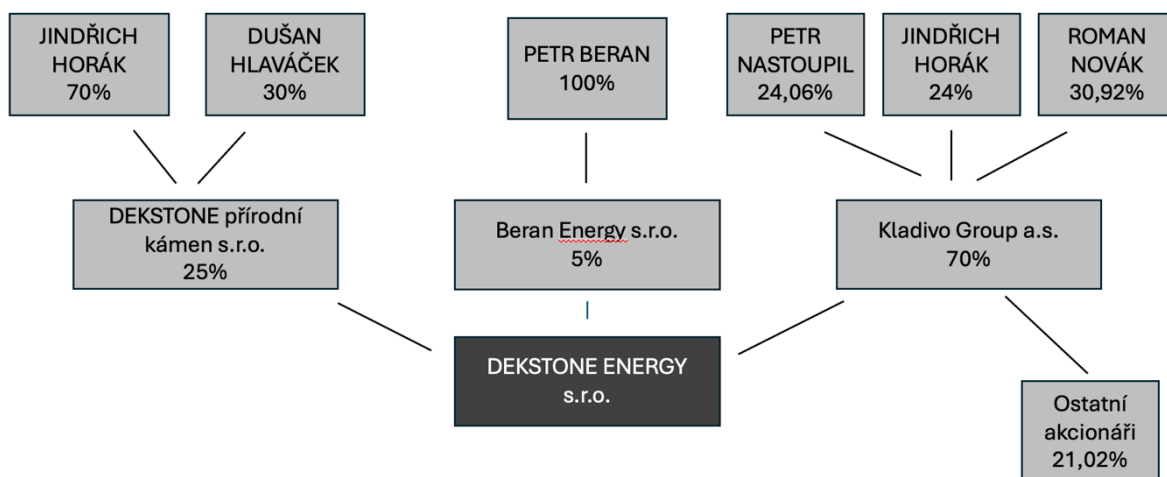
6.1 Popis skupiny, jíž je Emitent členem a postavení Emitenta ve skupině

Emitent je společností s ručením omezeným vlastněnou třemi společníky (1) DEKSTONE přírodní kámen s.r.o., IČO 289 50 348 (dále také jako „**Společník 1**“), (2) Beran Energy s.r.o., IČO 230 25 476 (dále také jako „**Společník 2**“) a Kladio Group a.s., IČO 107 05 406 (dále také jako „**Společník 3**“). Společník 1 vlastní 25 % podíl na Emitentovi odpovídající vkladu 250 Kč. Společník 2 vlastní 5 % podíl na Emitentovi odpovídající vkladu 50 Kč. Společník 3 vlastní 70 % podíl na Emitentovi odpovídající vkladu 700 Kč.

Emitent byl založen za účelem shromáždění finančních prostředků z Emise dluhopisů za účelem výstavby bateriového úložiště energie (BESS) o výkonu 10MW a kapacitě 20MWh pro poskytování služeb výkonové rovnováhy (SVR) v areálu, který si Emitent pro tento účel

pronajal. Projekt byl spuštěn v 4/2025 s plánem získat stavební povolení do konce roku 2025. Kromě přímého investování bude Emitent za stejným účelem, tedy financování BESS pro poskytování SVR, poskytovat úvěry či zápůjčky mateřské společnosti Společník 3 (Kladivo Group a.s.).

Propojení jednotlivých členů Skupiny ke dni vyhotovení Prospektu vyplývá z následujícího schématu:



6.2 Závislost na jiných subjektech ve skupině

Emitent je součástí podnikatelského uskupení **Kladivo Group a.s.** (<https://www.kladivogroup.cz/>), které tvoří strategický rámec pro jeho činnost. Tato skupina zahrnuje několik subjektů, z nichž klíčovými partnery pro Emitenta jsou Společník 1, Společník 2 a Společník 3, přičemž každý z těchto subjektů hraje specifickou roli v podpoře činnosti Emitenta.

Role jednotlivých subjektů ve skupině

- **Kladivo Group a.s. (Společník 3):** Tato společnost působí jako hlavní strategický a investiční partner. Společník 3 poskytuje Emitentovi finanční a manažerské základy, včetně zkušeností v oblasti projektového řízení a investic do inovativních projektů. Díky své pozici v rámci skupiny zajišťuje koordinaci mezi jednotlivými subjekty a podporuje rozvoj obchodního modelu Dekstone Energy, zejména v oblasti výstavby a provozu bateriových úložišť elektrické energie (BESS).

Jelikož část výtěžku Emise může být použit na financování aktivit Společníka 3 formou půjčky s tržním úrokem uvádíme rovněž základní přehled finančních údajů Společníka 3 dostupných k datu vyhotovení Prospektu na základě účetní závěrky k 31.12.2024 a účetní závěrky k 31.12.2023.

Tabulka: Finanční údaje z rozvahy Společníka 3

(tis. Kč)	Ke dni 31.12.2024	Ke dni 31.12.2023
AKTIVA CELKEM	13 548	10 856
Dlouhodobý majetek	13 154	10 484
Oběžná aktiva	394	372
PASIVA CELKEM	13 548	10 856
Vlastní kapitál celkem	4 269	1 998
Cizí zdroje	9 279	8 858

Tabulka: Finanční údaje z výkazu zisku a ztrát Společníka 3

(tis. Kč)	Ke dni 31.12.2024	Ke dni 31.12.2023
Výkonová spotřeba	677	-
Provozní výsledek hospodaření	-677	-2
Výsledek hospodaření před zdaněním	2 271	-2
Výsledek hospodaření po zdanění	2 271	-2
Výsledek hospodaření za účetní období	2 271	-2

Tabulka: Přehled o peněžních tocích

(tis. Kč)	Ke dni 31.12.2024	Ke dni 31.12.2023
Stav peněžních prostředků a peněžních ekvivalentů na začátku účetního období	372	1 700
Účetní zisk nebo ztráta před zdaněním	2 271	-2
Čistý peněžní tok z provozní činnosti před zdaněním a změnami pracovního kapitálu	468	-2
Čistý peněžní tok z provozní činnosti před zdaněním	-78	7 756
Čistý peněžní tok z provozní činnosti	-2 350	7 756
Půjčky a úvěry spřízněným osobám	3 730	-8 675
Čistý peněžní tok z investiční činnosti	129	-8 675
Stav peněžních prostředků a peněžních ekvivalentů na konci účetního období	423	779

- **Dekstone přírodní kámen s.r.o. (Společník 1):** Tento subjekt je klíčový z hlediska poskytnutí infrastruktury. Emitent využívá průmyslový areál Společníka 1 pro umístění svých bateriových úložišť. Tento areál nabízí strategickou polohu a potřebnou technickou vybavenost, což umožňuje efektivní realizaci projektů SVR (služby výkonové rovnováhy). Závislost na této společnosti je tedy především v oblasti fyzické infrastruktury a logistické podpory.
- **Beran Energy s.r.o. (Společník 2):** Jako energetický expert přispívá tato společnost odbornými znalostmi v oblasti energetiky, zejména pokud jde o poskytování systémových služeb a optimalizaci provozu bateriových úložišť. Společník 2 hraje klíčovou roli při technickém návrhu a implementaci projektů Emitenta, což zahrnuje například zajištění souladu s regulačními požadavky a technickou efektivitu systémů BESS.

V souladu s investičním záměrem Emitenta, který zahrnuje hledání nových lokalit pro replikaci obchodního modelu, lze očekávat, že Emitent bude postupně snižovat svou závislost na konkrétním průmyslovém areálu Společníka 1. Rozšíření na nové lokality by mohlo umožnit větší nezávislost na infrastruktuře jednoho subjektu. Nicméně strategická a odborná podpora ze strany Společníka 2 a Společníka 3 pravděpodobně zůstane klíčová i v dalších fázích rozvoje, protože tyto subjekty poskytují know-how a finanční stabilitu, které jsou pro růst v konkurenčním prostředí energetického trhu nezbytné.

Dekstone Energy je v současnosti závislá na subjektech v rámci podnikatelského uskupení Kladivo Group, a to zejména v oblastech financí, infrastruktury a odborných znalostí. Tato závislost je však strategicky výhodná, protože umožňuje Emitentovi efektivně využívat zdroje a zkušenosti partnerů k rychlému rozvoji svého byznysu. V dlouhodobém horizontu může expanze na nové lokality a rozvoj vlastních kapacit vést ke zvýšení samostatnosti, avšak spolupráce s klíčovými partnery v rámci skupiny zůstane pravděpodobně klíčovým faktorem úspěchu.

7. Údaje o trendech

7.1 Prohlášení o tom, že nedošlo k žádné významné negativní změně vyhlídek Emitenta a jeho finanční výkonnosti

Emitent prohlašuje, že od data jeho poslední auditované účetní závěrky do data vyhotovení Prospektu nedošlo k žádné podstatné negativní změně vyhlídek Emitenta, která by byla Emitentovi známa a která by měla vliv na jeho finanční situaci.

Emitentovi nejsou známy žádné trendy, nejistoty, poptávky, závazky nebo události, které by s přiměřenou pravděpodobností mohly mít významný vliv na vyhlídky Emitenta na běžný finanční rok.

7.2 Informace o všech známých trendech, nejistotách, poptávkách, dluzích nebo událostech

Na Emitenta působí kromě obecného vývoje ekonomického cyklu a dalších obchodních výkyvů také trendy trhu s energiemi v České republice, kde Emitent působí, především trendy ovlivňující nabídku a poptávku na trhu s energiemi. Detailní popis v bodech níže:

(a) Trh s energiemi v České republice

- Před rokem 2025 prošel trh s energiemi v České republice obdobím stabilizace po předchozí energetické krizi, nicméně nadále zde přetrvávala výrazná cenová volatilita a riziko opětovného růstu cen energií. Mezi klíčové trendy patřil postupný útlum využívání uhlí a rostoucí tlak na rozvoj nových, zejména nízkoemisních a obnovitelných zdrojů energie. Významně narůstala regulovaná složka ceny energie a investice do energetické infrastruktury, což souviselo s požadavky na digitální transformaci, lepší řízení sítí a integraci nových zdrojů. Zároveň rostl zájem jak domácích, tak průmyslových odběratelů o energetickou soběstačnost, flexibilitu a možnosti sdílení energie. Pokud nebude výstavba nových výrobních kapacit dostatečně rychlá, očekává se v blízké budoucnosti vyšší závislost České republiky na dovozu elektřiny.
- S ohledem na hlavní činnost Emitenta – poskytování služeb výkonové rovnováhy (SVR) – je však nezbytné popsat rovněž specifický segment tohoto trhu. Objem výdajů společnosti ČEPS na služby SVR v posledních letech stabilně roste a odpovídá klíčové roli těchto služeb pro bezpečný a spolehlivý provoz přenosové soustavy. Významným faktorem je strukturální změna trhu: ceny za rezervaci výkonu, struktura poskytovatelů SVR, včetně narůstajícího počtu bateriových úložišť, a jejich celkový instalovaný objem. Pozitivně lze hodnotit také dlouhodobý trend poklesu investičních i provozních nákladů na bateriová úložiště – tento pokles rozšiřuje dostupnost SVR novým inovativním subjektům a zvyšuje konkurenci na trhu. Aktuální i očekávané zlevňování bateriových technologií představuje pro poskytovatele SVR příležitost k rozšíření podnikání, ale současně i potenciální riziko zvýšení konkurenčního tlaku a tlaku na marže.

(b) Specifika trhu služeb výkonové rovnováhy a bateriových úložišť v ČR v roce 2025

- V posledních letech význam SVR v Česku zásadně vzrostl, zejména kvůli růstu podílu nestabilních obnovitelných zdrojů v energetickém mixu a útlumu uhlí. Objem výdajů společnosti ČEPS na služby SVR dosáhl v roce 2023 téměř 14,7 miliardy korun a v letech 2024–2025 dochází i přes vyšší poptávku ke stabilizaci nebo mírnému poklesu tohoto čísla díky většímu zapojení flexibilních zdrojů – zejména bateriových úložišť a plynových zdrojů.
- Ceny za rezervaci výkonu jsou stanovovány pomocí elektronických výběrových řízení dle principu „pay-as-bid“ – každý poskytovatel nabídne cenu za připravenost, za skutečnou aktivaci regulační energie pak podle nejvyšší využité nabídky („pay-as-clear“). Výši poplatků a systémových plateb stanovuje Energetický regulační úřad a z plateb odběratelů elektřiny jsou pak náklady na SVR financovány.
- V roce 2025 pozorujeme akceleraci rozvoje bateriových úložišť. Ke konci roku 2024 činila celková instalovaná kapacita bateriových úložišť v ČR přibližně 1,950 MWh, přičemž zhruba tři čtvrtiny této kapacity jsou domácí baterie. V segmentu „utility-scale“ (velkokapacitních) se očekává rychlý růst – jen v roce 2025 bylo

uděleno povolení k projekcím úložišť o výkonu až stovek megawattů. Do roku 2030 by objem bateriových úložišť mohl vzrůst až na 5,000 MWh. Výrazně klesají jak pořizovací, tak provozní náklady, což přispívá k rostoucímu vstupu nových subjektů na trh a zvýšené konkurenci – ta má přímý vliv na další snižování ceny SVR viz [11](#), [12](#), [13](#).

- Mezi hlavní poskytovatele SVR v ČR patří tradiční elektroenergetické podniky jako ČEZ, Nano Energies, PRE a C-energy, ale čím dál významnější roli hrají i menší agregátory a technologické firmy zaměřené právě na bateriová úložiště a moderní flexibilitu sítě. Státní operátor ČEPS aktivně podporuje nárůst počtu certifikovaných subjektů na trhu SVR a vítá nová zařízení, která zvyšují konkurenci a tlačí cenu dolů.

(c) Změny v roce 2025

Rok 2025 je v české energetice ve znamení modernizace legislativy, která má umožnit další rozvoj obnovitelných zdrojů, akumulace a flexibility. Zároveň však novela Lex OZE III přináší kontroverzní zásahy do podpory starších FVE a omezuje pravomoci měst, což vyvolává odpor části trhu a hrozbu právních sporů. Výsledkem je prostředí s většími možnostmi pro nové technologie, ale také s vyšší mírou regulatorní nejistoty.

Hlavní dopady LEX OZE III na činnost Emitenta:

- LEX OZE III nově umožňuje provozovat velkokapacitní bateriová úložiště (BESS) samostatně, nezávisle na konkrétní výrobně elektřiny. Baterie tak nemusí být „přikryté“ jiným výrobním zdrojem, což zásadně rozšiřuje možnosti jejich provozu a zapojení do SVR.
- Akumulace nově patří mezi licencované energetické činnosti – provozovatel baterií nad 100 kW musí žádat o licenci u Energetického regulačního úřadu.
- LEX OZE III zavádí úlevy – energie odebraná ze sítě, uložená a následně dodaná zpět (typicky v rámci SVR), nebude zatížena poplatkem za podporu OZE ani systémovým poplatkem za služby, pokud účinnost úložiště překročí určitou hranici 80%
- zákaz zapojení tzv. mařičů elektřiny (zařízení, která uměle generují spotřebu jen pro účely vyrovnávacích služeb bez energetického smyslu). To vede k férovějšímu prostředí a brání zneužívání systému SVR

8. Prognózy nebo odhad zisku

Emitent k datu vydání tohoto Prospektu prognózu nebo odhad zisku neučinil.

9. Správní, řídicí a dozorčí orgány

Emitent je společností s ručením omezeným s odpovídajícím systémem vnitřní struktury, jejíž orgány jsou valná hromada a jednatel.

Nejvyšším orgánem Emitenta je valná hromada, která je oprávněna jednat a rozhodovat o všech otázkách, které jsou svěřeny do její působnosti zákonem, stanovami nebo které do své působnosti převezme svým usnesením.
Emitent nezřídil dozorčí radu.

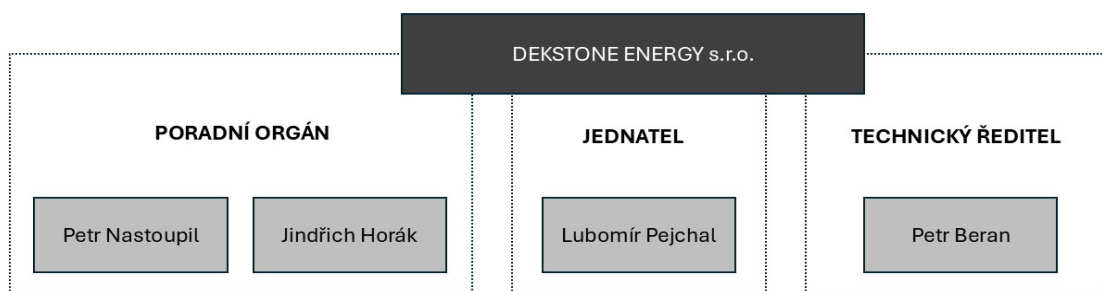
9.1 Jména členů správních, řídicích nebo dozorčích orgánů a jejich činnosti

Jednatel

- (a) **Ing. LUBOMÍR PEJCHAL**, dat. nar. 19. července 1991, bytem č.p. 24, 789 01 Mírov, den vzniku funkce: 3. dubna 2025

Dozorčí orgán nebyl zřízen.

Klíčové pracovníky působící u Emitenta ke dni vyhotovení Prospektu zobrazuje následující schéma:



9.2 Střet zájmů na úrovni správních, řídicích a dozorčích orgánů

Emitent prohlašuje, že si není vědom žádného střetu zájmu mezi povinnostmi členů řídicích a dozorčích orgánů k Emitentovi a jejich soukromými zájmy nebo jinými povinnostmi, zvláště z důvodů Emitentovi známým zde tedy hrozba upřednostnění zájmů není.

10. Společníci

10.1 Ovládání Emitenta a případná opatření kontroly neuzítí ovládání

Struktura společníků Emitenta je popsána v čl. 6 tohoto Prospektu. Emitent má ke dni vyhotovení tohoto Prospektu jediného nepřímého skutečného majitele, pana Romana Nováka. Povaha nepřímé kontroly je dána vlastnickým právem p. Nováka ke většinovému podílu na Společníku 3. Emitent nepřijal žádná opatření, jejichž účelem by bylo bránit zneužití kontroly nad Emitentem.

10.2 Popis všech známých ujednání, která mohou vést ke změně kontroly nad Emitentem

Ke dni vyhotovení tohoto Prospektu nejsou Emitentovi známa žádná ujednání ani předpoklady, které by vedly ke změně kontroly nad Emitentem.

11. Finanční údaje o aktivech a pasivech, finanční pozici a zisku a ztrátách Emitenta

11.1 Historické finanční údaje

(a) Ověřené historické finanční údaje (v tis. Kč)

Následující vybrané finanční údaje slouží pro poskytnutí rychlého přehledu a musí být posuzovány společně s informacemi uvedenými v Prospektu a ve spojení s účetní závěrkou, která je do tohoto Prospektu zahrnuta odkazem.

Uvedené historické finanční údaje vycházejí z auditované účetní závěrky Emitenta ke dni 15.7.2025.

Účetní závěrka je vypracována v souladu s platnými českými účetními předpisy.

Tabulka: Finanční údaje z rozvahy

(tis. Kč)	Ke dni 15.7.2025
AKTIVA CELKEM	15
Dlouhodobý majetek	0
Oběžná aktiva	15
PASIVA CELKEM	15
Vlastní kapitál celkem	-181
Cizí zdroje	196

Zdroj: Auditovaná účetní závěrka Emitenta k 15.7.2025

Tabulka: Finanční údaje z výkazu zisku a ztrát

(tis. Kč)	Ke dni 15.7.2025
Výkonová spotřeba	167
Provozní výsledek hospodaření	-182
Výsledek hospodaření před zdaněním	-182
Výsledek hospodaření po zdanění	-182
Výsledek hospodaření za účetní období	-182

Zdroj: Auditovaná účetní závěrka Emitenta k 15.7.2025

Tabulka: Přehled o peněžních tocích

(tis. Kč)	Ke dni 15.7.2025
Stav peněžních prostředků a peněžních ekvivalentů na začátku účetního období	0
Účetní zisk nebo ztráta před zdaněním	-182

Čistý peněžní tok z provozní činnosti před zdaněním a změnami pracovního kapitálu	-182
Čistý peněžní tok z provozní činnosti před zdaněním	14
Čistý peněžní tok z provozní činnosti	14
Půjčky a úvěry spřízněným osobám	0
Čistý peněžní tok z investiční činnosti	0
Čisté zvýšení, resp. snížení peněžních prostředků	14
Stav peněžních prostředků a peněžních ekvivalentů na konci účetního období	15

Zdroj: Auditovaná účetní závěrka Emitenta k 15.7.2025

(b) Změna rozhodného účetního dne

U Emitenta nedošlo během období, pro které se požadují historické finanční údaje, ke změně rozhodného dne.

(c) Účetní standardy

Veškeré uvedené finanční údaje jsou vypracovány v souladu s platnými českými účetními předpisy a příslušnými právními předpisy zejména vyhláškou č. 500/2002 Sb. ve znění pozdějších předpisů, která provádí některá ustanovení zákona č. 563/1991 Sb., o účetnictví.

(d) Změna účetního rámce

Emitent neplánuje změnu rámce účetních standardů.

(e) Obsah ověřených finančních údajů

Finanční údaje obsahují rozvahu, výkaz zisku a ztráty, výkaz peněžních toků a přílohu k účetní závěrce.

(f) Konsolidovaná účetní závěrka

Emitentovi dle § 22aa odst. 1 zákona č. 563/1991 Sb., o účetnictví nevznikla povinnost vyhotovit konsolidovanou roční účetní závěrku.

(g) Stáří finančních údajů

Emitent prohlašuje, že rozvahový den tohoto roku, pro který byly finanční údaje ověřeny, není starší než 18 měsíců od data tohoto Prospektu.

11.2 Mezitímní a jiné finanční údaje

Emitent do dne vyhotovení tohoto Prospektu vyhotovil auditovanou účetní závěrku k 15.7.2025. Vybrané údaje jsou uvedeny v kap. 10.1. Tato závěrka je Příloha 1 Prospektu.

11.3 Ověření historických finančních údajů

Uvedené historické finanční údaje vycházejí z účetní závěrky Emitenta k 15.7.2025, která byla ověřena Auditorem, a ze zpráv Auditora k ověření této účetní závěrky. Zprávy Auditora neobsahují výhrady, úpravy výroku nebo odmítnutí výroku nebo zdůraznění skutečnosti.

Prospekt nečerpá údaje z dalších zdrojů, které by ověřil Auditor.

11.4 Správní, soudní a rozhodčí řízení

Emitent prohlašuje, že za období nejméně přechozích 12 měsíců neproběhla ani neprobíhají

žádná státní, soudní nebo rozhodčí řízení, která by měla nebo mohla mít významný vliv na finanční pozici nebo ziskovost Emitenta a/nebo Skupiny Emitenta. Taková řízení ani podle názoru Emitenta nehrozí.

11.5 Významná změna finanční pozice Emitenta

Od data poslední ověřené účetní závěrky (od 15.7.2025), nedošlo ke změně finanční pozice Emitenta.

12. Doplnující údaje

12.1 Základní kapitál

Základní kapitál společnosti činí 1.000 Kč a byl splacen v 100 % výši. Základní kapitál Emitenta je rozvržen celkem na 1.000 Kč, čemuž odpovídá podíl ve výši 100 %. S každou 1 Kč je spojen 1 hlas na valné hromadě.

12.2 Společenská smlouva

Emitent byl založen podle práva České republiky jako společnost s ručením omezeným sepsáním společenské smlouvy ve formě notářského zápisu ze dne 24.3.2025. Emitent je zapsán v Obchodním rejstříku vedeném Městským soudem v Praze, sp. Zn. C 422181, IČO: 23147857. Zemí registrace je Česká republika.

13. Významné smlouvy

Emitent má k datu vyhotovení tohoto Prospektu uzavřené následující smlouvy, které považuje za významné pro schopnost Emitenta plnit své závazky vůči držitelům Dluhopisů.

Typ smlouvy:	Uzavřená mezi Emitentem a:	Ze dne:	Předmět smlouvy:
Nájemní smlouva	DEKSTONE přírodní kámen s.r.o.	31.5.2025	Nájemní smlouva na 15 let o pozemku v Šestajovicích, kde bude provozováno bateriové úložiště.

Z této tabulky vyplývá, že trvání uvedené nájemné smlouvy by mohlo být podstatné pro schopnost Emitenta plnit závazky k vlastníkům Dluhopisů. Jelikož jde o smlouvu v rámci Skupiny, Emitent nepředpokládá její ukončení. Výpověď pronajímatelem (lhůta 6 měsíců) může nastat, pokud Emitent jako nájemce opakovaně hrubě porušuje povinnosti (po min. 2 písemných upozorněních a 30denní lhůtě k nápravě), např. prodlení s platbou déle než 2 měsíce. Výpovědní lhůta běží od 1. dne následujícího měsíce po doručení. Smlouva jinak zaniká skončením doby nájmu (do 31. 12. 2040, případně 2055 po opci); z jiných důvodů nelze ukončit kvůli dlouhodobé investici Emitenta.

14. Dostupné dokumenty

Emitent prohlašuje, že po dobu platnosti Prospektu lze na jeho webových stránkách <https://www.kladivoenergy.cz/> podle potřeby nahlédnout do těchto dokumentů (nebo jejich kopií):

- Společenská smlouva Emitenta

D. EMISNÍ PODMÍNKY

DEKSTONE ENERGY s.r.o.

Dluhopisy s pevným úrokovým výnosem ve výši 7 % p. a.

v předpokládané celkové jmenovité hodnotě 140 000 000 Kč
splatné 1.11.2030

ISIN CZ0003574113

Datum emise:

1.11.2025

Emisní podmínky

Tyto emisní podmínky („**Emisní podmínky**“) upravují práva a povinnosti Emitenta (jak je tento pojem definován níže) a Vlastníků dluhopisů (jak je tento pojem definován níže), jakož i podrobnější informace o emisi nepodřízených dluhopisů („**Dluhopisy**“) splatných v roce 2030, v celkové předpokládané jmenovité hodnotě do 140 000 000 Kč (sto čtyřicet milionů korun českých), s pevným úrokovým výnosem ve výši určené dle článku 4 těchto Emisních podmínek, vydávaných společností **DEKSTONE ENERGY s.r.o.**, se sídlem Kurzova 2222/16, Stodůlky, 155 00 Praha 5, IČO: 23147857, zapsané v obchodním rejstříku vedeném Městským soudem v Praze pod sp. zn. C 422181 („**Emitent**“).

Výplaty úrokových či jiných výnosů v souvislosti s Dluhopisy a splacení Dluhopisů bude Emitent provádět sám.

K Datu emise Emitent nemá v úmyslu požádat o přijetí Dluhopisů k obchodování na jakémkoli regulovaném trhu.

Tyto Emisní podmínky emise dluhopisů byly vyhotoveny ve smyslu čl. 8, odst. 3, 4, 5 nařízení Evropského parlamentu a Rady (EU) č. 2017/1129, o prospektu, který má být uveřejněn při veřejné nabídce nebo přijetí cenných papírů k obchodování na regulovaném trhu, a o zrušení směrnice 2003/71/ES (dále jen „**Nařízení o prospektu**“). Centrální depozitář cenných papírů přidělil Dluhopisům ISIN CZ0003574113. Dluhopisy byly vytvořeny dle zákona č. 190/2004 Sb., o dluhopisech.

Prospekt Dluhopisů je schválený rozhodnutím České národní banky č. j. 2025/124922/CNB/650 ze dne 14.10.2025, které nabylo právní moci dne 31.10.2025 (dále jen „**Prospekt**“).

Vydání Dluhopisů bylo schváleno rozhodnutím valné hromady Emitenta a statutárním orgánem Emitenta ze dne 13.6.2025.

Prospekt včetně Emisních podmínek a je zveřejněn na internetových stránkách <https://www.kladivoenergy.cz/> v sekci <https://www.kladivoenergy.cz/dluhopisy/>.

1. Obecná charakteristika Dluhopisů

1.1 Podoba, forma, jmenovitá hodnota

Dluhopisy jsou vydány v listinné podobě, ve formě na řad, v celkovém počtu 1400 kusů, každý ve jmenovité hodnotě 100 000 Kč (sto tisíc korun českých).

1.2 Vlastníci Dluhopisů

Emitent povede seznam Vlastníků dluhopisů („**Seznam vlastníků dluhopisů**“). Práva spojená s Dluhopisem je vůči Emitentovi oprávněna vykonávat osoba uvedená v Seznamu vlastníků dluhopisů („**Vlastník dluhopisů**“).

Jestliže zákon nebo rozhodnutí soudu doručené Emitentovi na adresu Určené provozovny (jak je tento pojem definován v článku 10 těchto Emisních podmínek) nestanoví jinak, bude Emitent pokládat každého Vlastníka dluhopisu za jejich oprávněného vlastníka ve všech ohledech a provádět mu platby v souladu s těmito Emisními podmínkami. Osoby, které budou Vlastníky Dluhopisu a které nebudou z jakýchkoli důvodů zapsány v Seznamu vlastníků dluhopisů, jsou povinny o této skutečnosti a titulu

nabytí vlastnictví k Dluhopisům neprodleně informovat Emitenta, a to prostřednictvím oznámení doručeného do Určené provozovny (jak je tento pojem definován v článku 10 těchto Emisních podmínek).

1.3 Převoditelnost Dluhopisů

Převoditelnost Dluhopisů není omezena. K převodu Dluhopisů dochází jejich rubpísem ve prospěch nového Vlastníka dluhopisů a jejich předáním; vůči Emitentovi je takový převod účinný až zápisem o změně Vlastníka dluhopisu v Seznamu vlastníků dluhopisů. Jakákoli změna v Seznamu vlastníků dluhopisů se považuje za změnu provedenou až v průběhu příslušného dne, tj. nelze provést změnu v Seznamu vlastníků dluhopisů s účinností k počátku dne, ve kterém je změna prováděna.

1.4 Oddělení práv na výnos

Oddělení práva na výnos Dluhopisů od Dluhopisu se vylučuje.

1.5 Některé závazky Emitenta

Emitent se zavazuje, že bude vyplácet úrokové výnosy a splatí jmenovitou hodnotu Dluhopisu v souladu s těmito Emisními podmínkami.

1.6 Ohodnocení finanční způsobilosti (rating)

Ani Emitentovi ani Dluhopisům nebylo uděleno ohodnocení finanční způsobilosti (rating) žádnou ratingovou agenturou, ani se neočekává, že pro účely této emise bude ohodnocení finanční způsobilosti (rating) Emitenta či Dluhopisů uděleno.

2. Datum a způsob úpisu emise Dluhopisů, Emisní kurz, Dodatečná emisní lhůta

2.1 Datum emise, Emisní kurz

Datum emise Dluhopisů je stanoveno na 1.11.2025 („Datum emise“). Emisní kurz všech Dluhopisů vydaných k Datu emise činí 100% („Emisní kurz“) jejich jmenovité hodnoty.

Emisní kurz jakýchkoli Dluhopisů vydaných během Lhůty pro upisování emise dluhopisů (jak je tento pojem definován níže) po Datu emise bude vždy určen Emitentem tak, aby zohledňoval převažující aktuální podmínky na trhu. Tam, kde je to relevantní, bude k částce emisního kurzu jakýchkoli Dluhopisů vydaných po Datu emise dále připočten odpovídající alikvotní úrokový výnos.

2.2 Způsob a místo úpisu Dluhopisů

Dluhopisy budou nabízeny k upisování a prvotnímu nabytí formou veřejné nabídky. Veřejná nabídka poběží od Data emise do 14.10.2026. Emitent bude Dluhopisy až do celkové předpokládané jmenovité hodnoty Emise nabízet právnickým i fyzickým osobám se sídlem nebo bydlištěm na území České republiky. Kategorie potenciálních investorů, kterým budou cenné papíry nabízeny, může zahrnovat jak kvalifikované, tak i jiné než kvalifikované, zejména retailové, investory. Tyto Emisní podmínky samy

o sobě nepředstavují nabídku k prodeji ani výzvu k podávání nabídek ke koupi Dluhopisů v jakékoli jurisdikci.

K Datu emise Emitent ve vztahu k Dluhopisům nepožádal o přijetí Dluhopisů k obchodování na regulovaném trhu.

Ve smlouvě o úpisu bude Emitent úpis Dluhopisů podmiňovat prohlášením a ujištěním upisovatele a prvotního nabyvatele o tom, že (a) nenabídne Dluhopisy dále k prodeji a dále neprodá Dluhopisy, aniž by byla dodržena všechna příslušná omezení, která se vztahují na tuto osobu a na příslušný způsob nabídky a prodeje, a (b) předtím, než by Dluhopisy měla dále nabídnout nebo dále prodat, tato osoba bude potenciální kupující informovat o tom, že další nabídky nebo prodej Dluhopisů mohou podléhat v různých státech zákonným omezením, která je nutno dodržovat.

Činnosti spojené s vydáním a umístěním Dluhopisů bude provádět přímo Emitent a Emitent nepověřil žádnou jinou osobu k zajišťování takových činností.

Dluhopisy lze upisovat během Lhůty pro upisování dluhopisů v Určené provozovně (jak je tento pojem definován v článku 10 těchto Emisních podmínek), nebo v místě, na kterém se Emitent a upisovatel dohodnou, a to podpisem smlouvy o úpisu Dluhopisů mezi Emitentem a upisovatelem.

Dluhopisy budou vydány jejich předáním příslušnému upisovateli (jakožto prvnímu Vlastníku dluhopisů) v Určené provozovně (jak je tento pojem definován v článku 10 těchto Emisních podmínek) nebo korespondenčně prostřednictvím držitele poštovní licence, a to nejpozději do 30 dní ode dne uhrazení celé výše kupní ceny v Kč za upsané Dluhopisy (stanovené jako součet Emisních kurzů Dluhopisů upsaných příslušným upisovatelem zvýšený o případný alikvotní úrokový výnos narostlý k upsaným Dluhopisům ke dni podpisu smlouvy o úpisu Dluhopisů mezi Emitentem a upisovatelem) na bankovní účet Emitenta uvedený ve smlouvě o úpisu Dluhopisů a v souladu s podmínkami uvedenými ve smlouvě o úpisu Dluhopisů.

Emitent je povinen na žádost kteréhokoliv Vlastníka dluhopisů vyměnit dluhopisy ve vlastnictví Vlastníka dluhopisů za hromadnou listinu nahrazující dluhopisy vlastněné tímto Vlastníkem dluhopisů a naopak.

2.3 Předpokládaná celková jmenovitá hodnota emise Dluhopisů a Lhůta pro upisování dluhopisů

Předpokládaná jmenovitá hodnota emise Dluhopisů činí 140.000.000, - Kč (Slovy: sedm deset milionů korun českých). Lhůta pro upisování dluhopisů začne běžet 0:00 k Datu emise a skončí ve 23:59 dne 14.10.2026 („**Lhůta pro upisování dluhopisů**“).

Pokud Emitent nevydá všechny Dluhopisy do konce Lhůty pro upisování dluhopisů, může zbylé Dluhopisy vydat i po uplynutí Lhůty pro upisování dluhopisů, a to kdykoli v průběhu dodatečné Lhůty pro upisování emise Dluhopisů, kterou Emitent případně určí a zpřístupní ji stejným způsobem jako tyto Emisní podmínky a v souladu s Prospektem („**Dodatečná lhůta pro upisování dluhopisů**“).

Emitent je oprávněn vydávat emisi Dluhopisů postupně (v tranších), a to jak během Lhůty pro upisování dluhopisů, tak i během Dodatečné lhůty pro upisování dluhopisů.

Emitent je oprávněn stanovit Dodatečnou lhůtu pro upisování dluhopisů i opakovaně.

Emitent je oprávněn vydat Dluhopisy v menším objemu, než byla předpokládaná celková jmenovitá hodnota emise Dluhopisů.

3. Status dluhů Emitenta

Dluhopisy zakládají přímé, obecné, nezajištěné, nepodřízené a nepodmíněné dluhy Emitenta, které jsou a vždy budou vzájemně rovnocenné (*pari passu*) jak mezi sebou navzájem, tak i vůči všem dalším současným i budoucím nepodřízeným a nezajištěným dluhům Emitenta, s výjimkou těch dluhů Emitenta, u nichž tak stanoví kogentní ustanovení právních předpisů. Emitent se zavazuje zacházet za stejných podmínek se všemi Vlastníky dluhopisů stejně.

4. Úrokový výnos

4.1 Způsob úročení, Výnosová období

Dluhopisy jsou úročeny pevnou úrokovou sazbou ve výši 7 % p. a.

Úrokové výnosy budou narůstat od prvního dne každého Výnosového období do posledního dne, který se do takového Výnosového období ještě zahrnuje. Úrokové výnosy budou vypláceny za každé Výnosové období zpětně, vždy k výročí Data emise („**Den výplaty úroku**“), a to v souladu s článkem 6 těchto Emisních podmínek. První platba úrokových výnosů bude provedena k 1.11.2026. Poslední platba úrokových výnosů za období od 1.11.2029 do 1.11.2030 (tento den vyjímaje) bude provedena současně s vyplacením jmenovité hodnoty Dluhopisů.

„**Výnosovým obdobím**“ se pro účely těchto Emisních podmínek rozumí období počínající Datem emise (včetně) a končící v pořadí prvním Dnem výplaty úroku (tento den vyjímaje) a dále každé další období kalendářního roku počínající Dnem výplaty úroku (včetně) a končící dalším následujícím Dnem výplaty úroku (tento den vyjímaje), až do Dne splatnosti dluhopisů. Pro účely počátku běhu kteréhokoli Výnosového období se Den výplaty úroku neposouvá v souladu s konvencí Pracovního dne (jak je tento pojem definován v článku 6.2 těchto Emisních podmínek).

4.2 Stanovení úrokového výnosu

Částka úrokového výnosu jednoho Dluhopisu za každé jedno období běžného roku se stanoví jako násobek jmenovité hodnoty tohoto Dluhopisu a příslušné úrokové sazby. Úroková sazba je stanovena jako roční (p.a.). Bude-li výnos počítán za kratší období než jeden rok (např. v případě výpočtu alikvótního úroku), bude se počítat dle konvence výpočtu BCK Standard 30E/360 (bez jakýchkoliv úprav).

Částka úrokového výnosu jednoho Dluhopisu za jakékoli období kratší jednoho běžného roku se stanoví jako násobek jmenovité hodnoty takového Dluhopisu, příslušné úrokové sazby a příslušného zlomku dní, určeného dle výše popsané konvence.

4.3 Konec úročení

Dluhopisy přestanou být úročeny Dnem splatnosti Dluhopisů („**Dnem splatnosti dluhopisů**“ se rozumí Den konečné splatnosti dluhopisů i Den předčasné splatnosti dluhopisů), ledaže by po splnění všech podmínek a náležitostí bylo splacení dlužné částky Emitentem neoprávněně zadrženo nebo odmítnuto. V takovém případě bude nadále nabíhat úrokový výnos při shora uvedené úrokové sazbě až do dne, kdy Vlastníkům dluhopisů nebo jejich zástupcům budou vyplaceny veškeré k tomu dni v souladu s Emisními podmínkami splatné částky.

5. Splacení a odkoupení Dluhopisů

5.1 Konečné splacení

Pokud nedojde k předčasnému splacení Dluhopisů nebo k jejich odkoupení Emitentem a zániku způsobem stanoveným níže, bude celá jmenovitá hodnota Dluhopisů splacena jednorázově dne 1.11.2030 („**Den konečné splatnosti dluhopisů**“), a to v souladu s článkem 6 Emisních podmínek. Pro úplnost, poslední platba úrokových výnosů za Výnosové období od 1.11.2029 do 1.11.2030 bude provedena v Den konečné splatnosti dluhopisů tj. 1.11.2030 (tento den vyjímaje), a to současně s vyplacením jmenovité hodnoty Dluhopisů.

5.2 Předčasné splacení z rozhodnutí Emitenta

Emitent je oprávněn na základě svého rozhodnutí řádně oznámeného Vlastníkům dluhopisů v souladu s článkem 11 těchto Emisních podmínek nejméně 30 (třicet) Pracovních dnů před každým Dnem výplaty úroku (jak je tento pojem definován výše) učinit Dluhopisy předčasně splatnými.

Oznámení Emitenta o předčasné splatnosti Dluhopisů učiněné podle tohoto článku 5.2 je neodvolatelné a zavazuje Emitenta k předčasnému splacení všech Dluhopisů v souladu s těmito Emisními podmínkami. V takovém případě Emitent splatí postupem podle článku 6 těchto Emisních podmínek v Den výplaty úroku bezprostředně následující po oznámení Vlastníkům dluhopisů podle tohoto článku 5.2 jmenovité hodnoty všech vydaných a dosud nesplacených Dluhopisů spolu s narostlým a dosud nevyplaceným úrokem.

5.3 Předčasné splacení z rozhodnutí Vlastníků dluhopisů

Vlastníci dluhopisů nejsou oprávněni žádat předčasnou splatnost Dluhopisů přede Dnem konečné splatnosti dluhopisů s výjimkou předčasného splacení v souladu s článkem 8, 12.4.1 a 12.4.2 těchto Emisních podmínek.

5.4 Odkoupení Dluhopisů

Za podmínek níže uvedených je Emitent oprávněn Dluhopisy kdykoliv odkupovat jakýmkoli způsobem za jakoukoli cenu.

5.5 Zrušení Dluhopisů odkoupených Emitentem

Dluhopisy odkoupené Emitentem nezanikají a je na uvážení Emitenta, zda je bude držet v majetku Emitenta a případně je znovu prodá, či zda rozhodne o jejich zániku a umoření.

6. Platební podmínky

6.1 Měna plateb

Emitent se zavazuje vyplácet úrokové výnosy a splatit jmenovitou hodnotu Dluhopisů výlučně v českých korunách, případně jiné zákonné měně České republiky, která by českou korunu nahradila. Úrokové výnosy budou vypláceny a jmenovitá hodnota Dluhopisů bude splacena Vlastníkům dluhopisů za podmínek stanovených těmito Emisními podmínkami a daňovými, devizovými a jinými příslušnými právními předpisy České republiky platnými a účinnými v době provedení příslušné platby a v souladu s nimi.

6.2 Den výplaty

Výplaty úrokových výnosů a splacení jmenovité hodnoty Dluhopisů budou Emitentem prováděny k datům uvedeným v těchto Emisních podmínkách (každý takový den podle smyslu dále také „**Den výplaty úroku**“ nebo „**Den konečné splatnosti dluhopisů**“ nebo „**Den předčasné splatnosti dluhopisů**“ nebo každý z těchto dní také „**Den výplaty**“). Případně-li Den výplaty na jiný než Pracovní den, vznikne Emitentovi povinnost zaplatit předmětné částky v nejbližší následující Pracovní den, aniž by byl povinen platit úrok nebo jakékoli jiné dodatečné částky za takový časový odklad.

„**Pracovním dnem**“ se pro účely těchto Emisních podmínek rozumí jakýkoliv kalendářní den (vyjma soboty a neděle), v němž jsou banky v České republice běžně otevřeny pro veřejnost a v němž se provádí vypořádání mezibankovních plateb v českých korunách, případně jiné zákonné měně České republiky, která by českou korunu nahradila.

6.3 Určení práva na obdržení výplat souvisejících s Dluhopisy

6.3.1 Úrokové výnosy

Oprávněné osoby, kterým bude Emitent vyplácet úrokové výnosy z Dluhopisů, jsou osoby, které budou evidovány jako Vlastníci dluhopisů v Seznamu vlastníků dluhopisů ke konci kalendářního dne, který předchází o 3 (tři) Pracovní dny příslušný Den výplaty úroku („**Rozhodný den pro výplatu úroku**“, každá taková osoba dále jen „**Oprávněná osoba**“). „**Datum ex-kupón**“ je den bezprostředně následující po Rozhodném dni pro výplatu úroku. Pro účely určení příjemce úrokového výnosu nebude Emitent přihlížet k převodům Dluhopisů učiněným v kalendářní den, na který připadá Datum ex-kupón týkající se takové platby, nebo kdykoli po tomto dni.

6.3.2 Jmenovitá hodnota

Oprávněné osoby, kterým Emitent splatí jmenovitou hodnotu Dluhopisů, jsou osoby, které budou evidovány jako Vlastníci dluhopisů v Seznamu vlastníků dluhopisů ke

konci kalendářního dne, který předchází o 3 (tři) Pracovní dny Den splatnosti dluhopisů („**Rozhodný den pro splacení jmenovité hodnoty**“, každá taková osoba dále také jen „**Oprávněná osoba**“). „**Datum ex-jistina**“ je den bezprostředně následující po Rozhodném dni pro splacení jmenovité hodnoty. Pro účely určení příjemce jmenovité hodnoty Dluhopisů nebude Emitent přihlížet k převodům Dluhopisů učiněným v kalendářní den, na který připadá Datum ex-jistina, nebo kdykoli po tomto dni.

6.4 Provádění plateb

Emitent bude provádět platby Oprávněným osobám bezhotovostním převodem na jejich účet vedený u banky v členském státě EU podle, kterou příslušná Oprávněná osoba sdělí Emitentovi na adresu Určené provozovny věrohodným způsobem nejpozději 3 (tři) Pracovní dny přede Dnem výplaty. Instrukce bude mít formu podepsaného písemného prohlášení, které bude obsahovat dostatečnou informaci o výše zmíněném účtu umožňující Emitentovi platbu provést (taková instrukce spolu s případně příslušnými přílohami dále jen „**Instrukce**“). Instrukce musí být v obsahu a formě vyhovující rozumným požadavkům Emitenta, přičemž Emitent bude oprávněn vyžadovat dostatečně uspokojivý důkaz o tom, že osoba, která Instrukci podepsala, je oprávněna jménem Oprávněné osoby takovou Instrukci podepsat. Takový důkaz musí být Emitentovi doručen taktéž nejpozději 3 (tři) Pracovní dny přede Dnem výplaty. V tomto ohledu bude Emitent zejména oprávněn požadovat (i) předložení plné moci v případě, že za Oprávněnou osobu bude jednat zástupce, a (ii) dodatečné potvrzení Instrukce od Oprávněné osoby. Jakákoliv Oprávněná osoba, která v souladu s jakoukoliv příslušnou mezinárodní smlouvou o zamezení dvojího zdanění (jíž je Česká republika smluvní stranou) uplatňuje nárok na daňové zvýhodnění, je povinna doručit Emitentovi, spolu s Instrukcí jako její nedílnou součástí doklad o svém daňovém domicilu a další doklady, které si může Emitent a příslušné daňové orgány vyžádat. Bez ohledu na toto své oprávnění nebude Emitent prověřovat správnost a úplnost takových Instrukcí a neponese žádnou odpovědnost za škody způsobené prodlením Oprávněné osoby s doručením Instrukce ani nesprávností či jinou vadou takové Instrukce. Emitent může dále žádat, aby veškeré dokumenty vyhotovené v cizím jazyce byly opatřeny úředním překladem do českého jazyka. Pokud Instrukce obsahuje všechny náležitosti podle tohoto článku 6.4, je Emitentovi sdělena v souladu s tímto článkem 6.4 a ve všech ostatních ohledech vyhovuje požadavkům tohoto článku 6.4, je považována za řádnou.

Není-li v Instrukci řádně udělené Oprávněnou osobou výslovně stanoveno jinak, bude Emitent dle takové Instrukce postupovat při výplatě veškerých plateb takové Oprávněné osobě dle těchto Emisních podmínek, a to až do případného udělení jiné Instrukce takovou Oprávněnou osobou nebo do odvolání původní Instrukce. Případné odvolání Instrukce musí být doručeno Emitentovi nejpozději 10 (deset) Pracovních dnů přede Dnem výplaty.

Závazek vyplatit kterýkoli úrokový výnos nebo splatit jmenovitou hodnotu Dluhopisu se považuje za splněný řádně a včas, pokud je příslušná částka poukázána Oprávněné osobě v souladu s řádnou Instrukcí podle tohoto článku 6.4 a pokud je nejpozději v příslušný den splatnosti takové částky (i) připsána na účet banky takové Oprávněné osoby v clearingovém centru České národní banky, jedná-li se o platbu v českých korunách nebo o platbu v měně, která českou korunu nahradí (bude-li v ní prováděno

zúčtování prostřednictvím clearingového centra České národní banky) nebo (ii) odepsána z účtu Emitenta, jedná-li se o platbu v jiné měně než v českých korunách (s výjimkou měny, která českou korunu nahradí, bude-li v ní prováděno zúčtování prostřednictvím clearingového centra České národní banky). V případě, že zúčtování plateb ve měně, která českou korunu nahradí, nebude prováděno prostřednictvím clearingového centra České národní banky, pak závazek splatit jmenovitou hodnotu Dluhopisu se považuje za splněný řádně a včas, pokud je příslušná částka poukázána Oprávněné osobě v souladu s řádnou Instrukcí podle tohoto článku 6.4 a pokud je nejpozději v příslušný den splatnosti takové částky odepsána z účtu Emitenta. Pokud Emitent neobdržel od Oprávněné osoby řádnou Instrukci v souladu s tímto článkem 6.4 Emisních podmínek, pak se závazek splatit jmenovitou hodnotu Dluhopisu považuje vůči takové Oprávněné osobě za splněný řádně a včas, pokud je příslušná částka poukázána Oprávněné osobě v souladu s řádnou Instrukcí podle tohoto článku 6.4 a pokud je nejpozději do 10 (deseti) Pracovních dnů ode dne, kdy Emitent obdržel řádnou Instrukci připsána na účet banky takové Oprávněné osoby v clearingovém centru České národní banky, resp. odepsána z účtu Emitenta, jedná-li se o platbu v jiné měně než v českých korunách (podle toho co je relevantní), přičemž platí, že taková Oprávněná osoba nemá nárok na jakýkoli úrok či doplatek za časový odklad.

Emitent není odpovědný za zpoždění výplaty jakékoli dlužné částky způsobené tím, že (i) Oprávněná osoba včas nedodala řádnou Instrukci nebo další dokumenty nebo informace požadované v tomto článku 6.4, (ii) taková Instrukce, dokumenty nebo informace byly neúplné, nesprávné nebo nepravé nebo (iii) takové zpoždění bylo způsobeno okolnostmi, které nemohl Emitent ovlivnit, a Oprávněné osobě v takovém případě nevzniká žádný nárok na jakýkoli doplatek či úrok nebo jiný výnos za takto způsobený časový odklad příslušné platby.

6.5 Změna způsobu a místa provádění plateb

Emitent je oprávněn rozhodnout o změně způsobu a místa provádění výplat, přičemž taková změna nesmí způsobit Vlastníkům dluhopisů újmu. Toto rozhodnutí bude Vlastníkům dluhopisů oznámeno v souladu s článkem 11 těchto Emisních podmínek.

7. Zdanění

Splacení jmenovité hodnoty Dluhopisů a výplaty úrokových výnosů z Dluhopisů budou prováděny bez srážky daní případně poplatků jakéhokoli druhu, ledaže taková srážka daní nebo poplatků bude vyžadována příslušnými právními předpisy České republiky účinnými ke dni takové platby. Bude-li jakákoli taková srážka daní nebo poplatků vyžadována příslušnými právními předpisy České republiky účinnými ke dni takové platby, nebude Emitent povinen hradit Vlastníkům dluhopisů žádné další částky jako náhradu těchto srážek daní nebo poplatků.

Podle právní úpravy účinné k Datu emise bude z úrokových příjmů plynoucích z Dluhopisu fyzické osobě, která je českým daňovým rezidentem, vybírána česká daň srážkou u zdroje, sazba takovéto daně je 15 %. Úrokové příjmy plynoucí z Dluhopisu české stálé provozovně fyzické osoby, která není českým daňovým rezidentem a která nabyla dluhopis v rámci podnikání v České republice prostřednictvím své stálé

provozovny, tvoří součást obecného základu daně a podléhá příslušné sazbě daně z příjmů fyzických osob.

Podle právní úpravy účinné k Datu emise platí, že v případě, že úrok plyne právnické osobě, která je českým daňovým rezidentem (nebo české stálé provozovně právnické osoby, která není českým daňovým rezidentem), je úrokový příjem součástí jejího obecného základu daně podléhajícího příslušné sazbě daně z příjmů právnických osob.

Úrokové příjmy z Dluhopisu realizované českým daňovým nerezidentem v případech neuvedených výše podléhají podle právní úpravy účinné k Datu emise české dani vybírané srážkou u zdroje, jejíž sazba k Datu emise je 15 %, pokud příslušná smlouva o zamezení dvojího zdanění nestanoví sazbu nižší.

8. Předčasná splatnost Dluhopisů v Případech neplnění závazků

8.1 Případy neplnění závazků

Pokud nastane kterákoli z níže uvedených skutečností a taková skutečnost bude trvat (každá z takových skutečností dále také jen „**Případ neplnění závazků**“):

a. Prodlení s peněžitým plněním

jakákoli platba související s Dluhopisy nebude vyplacena déle než 5 (pět) Pracovních dnů po dni její splatnosti; nebo

b. Platební neschopnost, likvidace, insolvence apod.

nastane jakákoli níže uvedená událost a tato událost bude trvat po dobu delší než 30 (třicet) Pracovních dní: (i) Emitent se stane platebně neschopným, zastaví platby svých závazků a/nebo není schopen po delší dobu plnit své splatné závazky, nebo (ii) je jmenován insolvenční správce nebo likvidátor ve vztahu k Emitentovi nebo k jakékoli části jeho majetku, aktiv nebo příjmů, nebo (iii) Emitent na sebe podá insolvenční návrh nebo návrh na moratorium, nebo (iv) bude zjištěn úpadek nebo hrozící úpadek Emitenta jakýmkoli soudem, nebo (v) insolvenční návrh bude příslušným soudem zamítnut pro nedostatek majetku dlužníka, nebo (vi) příslušným soudem bude vydáno pravomocné rozhodnutí nebo bude přijato platné usnesení o zrušení Emitenta s likvidací, nebo (vii) bude realizováno zástavní nebo jiné obdobné právo třetí osoby, které by omezilo právo Emitenta k jeho současnému nebo budoucímu majetku nebo příjmům, jehož celková hodnota přesahuje částku 50.000.000,- Kč (slovy: padesát miliónů korun českých) nebo její ekvivalent v jakékoli jiné měně), nebo (viii) bude realizováno exekuční řízení na majetek Emitenta pro vymožení pohledávky, jejíž celková hodnota přesahuje částku 50.000.000,- Kč (slovy: padesát miliónů korun českých) nebo ekvivalent v jakékoliv jiné měně); nebo

c. Přeměny

v důsledku přeměny Emitenta, kde bude Emitent vystupovat jako zúčastněná osoba (zejména sloučení, splynutí, převod jmění na společníka, rozdělení či odstěpení), přejdou závazky z Dluhopisů na osobu, která výslovně nepřijme (právně platným a vynutitelným způsobem) všechny závazky Emitenta vyplývající z Dluhopisů, s výjimkou případů, kdy (i) takové převzetí závazků Emitenta z Dluhopisů vyplývá ze zákona (příčemž o tomto účinku takového sloučení, splynutí nebo rozdělení není rozumných pochyb); nebo (ii) Schůze předem takovou přeměnu Emitenta schválí; pak:

může kterýkoli Vlastník dluhopisů dle své úvahy písemným oznámením určeným Emitentovi a doručeným na adresu Určené provozovny („**Oznámení o předčasném splacení**“) požádat o předčasné splacení jmenovité hodnoty všech Dluhopisů, jejichž je vlastníkem, a dosud nevyplaceného úroku narostlého na těchto Dluhopisech v souladu s článkem 4 těchto Emisních podmínek, ke Dni předčasné splatnosti dluhopisů, ledaže se Dluhopisy stanou splatné dříve na základě kogentního ustanovení zákona (v takovém případě se postupuje podle příslušných kogentních ustanovení zákona).

8.2 Splatnost předčasně splatných Dluhopisů

Všechny částky splatné Emitentem kterémukoli Vlastníkovi dluhopisů dle posledního odstavce článku 8.1 těchto Emisních podmínek se stávají splatnými k poslednímu Pracovnímu dni v měsíci následujícím po měsíci, ve kterém Vlastník dluhopisů doručil Emitentovi do Určené provozovny příslušné Oznámení o předčasném splacení určené Emitentovi (takový den, vedle jiných dnů takto označených v těchto Emisních podmínkách, také „**Den předčasné splatnosti dluhopisů**“).

8.3 Zpětvzetí Oznámení o předčasném splacení Dluhopisů

Oznámení o předčasném splacení může být jednotlivým Vlastníkem dluhopisů vzato zpět, avšak jen ve vztahu k jím vlastněným Dluhopisům a jen pokud takové odvolání je adresováno Emitentovi a doručeno na adresu Určené provozovny dříve, než se příslušné částky stávají podle předchozího článku 8.2 těchto Emisních podmínek splatnými. Zpětvzetí Oznámení o předčasném splacení však nemá vliv na Oznámení o předčasném splacení ostatních Vlastníků dluhopisů.

8.4 Další podmínky předčasného splacení Dluhopisů

Pro předčasné splacení Dluhopisů podle tohoto článku 8 se jinak přiměřeně použijí ustanovení článku 6 těchto Emisních podmínek.

9. Promlčení

Práva z Dluhopisů se promlčují uplynutím 10 (deseti) let ode dne, kdy mohla být poprvé uplatněna.

10. Určená provozovna

Nedojde-li ke změně v souladu s tímto článkem 10 těchto Emisních podmínek, určená provozovna Emitenta a výplatní místo („**Určená provozovna**“) jsou na následující adrese:

DEKSTONE ENERGY s.r.o.

Těchonín 111, 561 66 Těchonín

Emitent si vyhrazuje právo kdykoli určit jinou nebo další Určenou provozovnu. Jakoukoli takovou změnu oznámí Emitent Vlastníkům dluhopisů způsobem uvedeným v článku 11 těchto Emisních podmínek a jakákoliv taková změna nabude účinnosti uplynutím lhůty 15 (patnácti) kalendářních dnů ode dne takového oznámení, pokud v takovém oznámení není stanoveno pozdější datum účinnosti. V každém případě však jakákoliv změna, která by jinak nabyla účinnosti méně než 3 (tři) Pracovní dny před nebo po Dni výplaty jakékoliv částky v souvislosti s Dluhopisy, nabude účinnosti 3. (třetím) Pracovním dnem po takovém Dni výplaty.

11. Oznámení

Jakékoli oznámení Vlastníkům dluhopisů dle Emisních podmínek bude platné, pokud bude uveřejněno v českém jazyce na webových stránkách Emitenta <https://www.kladivoenergy.cz/> v sekci <https://www.kladivoenergy.cz/dluhopisy/>. Stanoví-li kogentní právní předpisy pro uveřejnění některého z oznámení podle těchto Emisních podmínek jiný způsob, bude takové oznámení považováno za platně uveřejněné jeho uveřejněním předepsaným příslušným právním předpisem. V případě, že bude některé oznámení uveřejňováno více způsoby, bude se za datum takového oznámení považovat datum jeho prvního uveřejnění.

Jakékoli oznámení Emitentovi ve smyslu těchto Emisních podmínek bude řádně učiněno, pokud bude doručeno na adresu Určené provozovny.

12. Schůze Vlastníků dluhopisů

12.1 Působnost a svolání Schůze

12.1.1 Právo svolat Schůzi

Emitent nebo Vlastník dluhopisů nebo Vlastníci dluhopisů mohou svolat schůzi Vlastníků dluhopisů („**Schůze**“), je-li to třeba k rozhodnutí o společných zájmech Vlastníků dluhopisů, a to v souladu s těmito Emisními podmínkami a platnými právními předpisy. Náklady na organizaci a svolání Schůze hradí svolavatel, pokud příslušné právní předpisy nestanoví jinak. Svolavatel, pokud jím je Vlastník dluhopisů nebo Vlastníci dluhopisů, je povinen nejpozději v den oznámení konání Schůze (viz článek 12.1.3 těchto Emisních podmínek) doručit Emitentovi žádost o obstarání dokladu o počtu všech Dluhopisů opravňujících k účasti na jím, resp. jimi, svolávané Schůzi, tj. výpis z příslušné evidence emise Dluhopisů; řádné a včasné doručení takové žádosti jsou předpokladem pro platné svolání Schůze. Svolává-li Schůzi Vlastník dluhopisů nebo Vlastníci dluhopisů, je Emitent povinen poskytnout k tomu veškerou potřebnou součinnost.

12.1.2 Schůze svolávaná Emitentem

Emitent je povinen bez zbytečného odkladu svolat Schůzi a vyžádat si jejím prostřednictvím stanovisko Vlastníků dluhopisů v případech uvedených níže v tomto článku

12.1.2 a dalších případech stanovených aktuálně platnými obecně závaznými právními předpisy („**Změny zásadní povahy**“):

- a. návrhu změny nebo změn Emisních podmínek, pokud se souhlas Schůze k takové změně či změnám vyžaduje podle platných právních předpisů;
- b. návrhu na přeměnu Emitenta, za předpokladu, že může být ohroženo řádné a včasné splacení pohledávek z Dluhopisů;
- c. návrhu na uzavření ovládací smlouvy nebo smlouvy o převodu zisku bez ohledu na to, kterou smluvní stranou Emitent je;
- d. návrhu na uzavření smlouvy, na jejímž základě dochází k dispozici s podnikem nebo jeho částí, bez ohledu na to, kterou smluvní stranou Emitent je, za předpokladu, že může být ohroženo řádné a včasné splacení pohledávek z Dluhopisů;
- e. je-li Emitent v prodlení s uspokojením práv spojených s Dluhopisy déle než 7 (sedm) dnů ode dne, kdy právo mohlo být uplatněno; nebo
- f. změn, které mohou významně zhoršit schopnost Emitenta plnit závazky vyplývající z Dluhopisů.

Probíhá-li podle právního předpisu členského státu reorganizace nebo jiné srovnatelné řešení úpadku Emitenta, Emitent nemusí Schůzi svolat.

12.1.3 Oznámení o svolání Schůze a odvolání Schůze

Svolavatel oznámí konání Schůze způsobem stanoveným v článku 11 těchto Emisních podmínek, a to ve lhůtě nejpozději 15 (patnáct) kalendářních dnů přede dnem konání Schůze. Je-li svolavatelem Vlastník dluhopisů nebo Vlastníci dluhopisů a nedohodne-li se svolavatel s Emitentem na oznámení o svolání Schůze způsobem uvedeným článku 11 těchto Emisních podmínek, je svolavatel povinen oznámení o svolání Schůze uveřejnit alespoň v jednom celostátně distribuovaném deníku, a to ve lhůtě nejpozději 15 (patnáct) kalendářních dnů přede dnem konání Schůze; ve stejné lhůtě je svolavatel také povinen doručit oznámení Emitentovi na adresu Určené provozovny. Oznámení o svolání Schůze musí obsahovat alespoň (i) údaje nutné k jednoznačné identifikaci Emitenta, (ii) údaje nutné k jednoznačné identifikaci Dluhopisů, jichž se má Schůze týkat, (iii) místo, datum a hodinu konání Schůze, přičemž místem konání Schůze může být pouze místo v Praze nebo v Určené provozovně, datum konání Schůze musí připadat na den, který je Pracovním dnem a hodina konání Schůze nesmí být dříve než v 11:00 hod., (iv) program jednání Schůze, včetně případného návrhu změny Emisních podmínek a jejich zdůvodnění a včetně úplných návrhů usnesení k jednotlivým bodům jednání a (v) den, který je Rozhodným dnem pro účast na schůzi. Záležitosti, které nebyly zařazeny na navrhovaný program jednání Schůze, lze na této Schůzi rozhodnout jen za účasti a se souhlasem všech Vlastníků dluhopisů. Odpadne-li důvod pro svolání Schůze, odvolá ji svolavatel stejným způsobem, jakým byla svolána.

12.2 Osoby oprávněné účastnit se Schůze a hlasovat na ní

12.2.1 *Rozhodný den pro účast na schůzi*

Schůze je oprávněn se účastnit a hlasovat na ní (taková osoba dále jen „**Osoba oprávněná k účasti na schůzi**“) pouze ten Vlastník dluhopisů, který byl evidován jako Vlastník dluhopisů v Seznamu vlastníků dluhopisů ke konci dne, který o 3 (tři) Pracovní dny předchází den konání příslušné Schůze („**Rozhodný den pro účast na schůzi**“). K převodům Dluhopisů uskutečněným po Rozhodném dni pro účast na schůzi se nepřihlíží.

12.2.2 *Hlasovací právo*

Osoba oprávněná k účasti na schůzi má takový počet hlasů z celkového počtu hlasů, který odpovídá poměru mezi jmenovitou hodnotou Dluhopisů, které vlastnila k Rozhodnému dni pro účast na schůzi, a celkovou jmenovitou hodnotou vydaných a nesplacených Dluhopisů. S Dluhopisy, které byly v majetku Emitenta k Rozhodnému dni pro účast na schůzi a které nezaknily z rozhodnutí Emitenta ve smyslu článku 5.5 těchto Emisních podmínek, není spojeno hlasovací právo a nezapočítávají se pro účely usnášeníschopnosti Schůze. Rozhoduje-li Schůze o odvolání Společného zástupce, nemůže Společný zástupce (je-li Osobou oprávněnou k účasti na schůzi) vykonávat hlasovací právo spojené s Dluhopisy, které vlastní, a jeho hlasovací práva se nezapočítávají do celkového počtu hlasů nutných k tomu, aby Schůze byla usnášeníschopná.

12.2.3 *Účast dalších osob na Schůzi*

Emitent je povinen účastnit se Schůze, a to buď osobně, nebo prostřednictvím zmocněnce. Dále jsou oprávněni účastnit se Schůze i Společný zástupce (není-li jinak Osobou oprávněnou k účasti na schůzi) a hosté přizvaní Emitentem.

12.3 Průběh Schůze, rozhodování Schůze

12.3.1 *Usnášeníschopnost*

Schůze je usnášeníschopná, pokud se jí účastní Osoby oprávněné k účasti na schůzi, které byly k Rozhodnému dni pro účast na schůzi Vlastníky dluhopisů, jejichž souhrnná jmenovitá hodnota představuje více než 30 % (třicet procent) celkové jmenovité hodnoty vydaných a dosud nesplacených Dluhopisů. Není-li Schůze, která má rozhodnout o změně Emisních podmínek, schopna se usnášet, svolavatel svolá, je-li to nadále potřebné, náhradní Schůzi tak, aby se konala do 6 (šesti) týdnů ode dne, na který byla svolána původní Schůze. Konání náhradní Schůze s nezměněným programem jednání se oznámí Vlastníkům dluhopisů nejpozději do 15 (patnácti) dnů ode dne, na který byla svolána původní Schůze. Náhradní Schůze je schopna se usnášet bez ohledu na podmínky uvedené v první větě tohoto článku 12.3.1. Před zahájením Schůze poskytne Emitent informaci o počtu všech Dluhopisů, ohledně nichž jsou Osoby oprávněné k účasti na schůzi v souladu s těmito Emisními podmínkami oprávněny se Schůze účastnit a hlasovat na ní. Vlastní Dluhopisy ve vlastnictví Emitenta k Rozhodnému dni pro účast na schůzi se pro účely tohoto článku 12.3.1 nezapočítávají.

12.3.2 *Předseda Schůze*

Schůzi svolané Emitentem předsedá předseda jmenovaný Emitentem. Schůzi svolané Vlastníkem dluhopisů nebo Vlastníky dluhopisů předsedá předseda zvolený prostou většinou hlasů přítomných Osob oprávněných k účasti na schůzi, přičemž do zvolení předsedy předsedá Schůzi osoba určená svolavatelem a volba předsedy musí být prvním bodem programu Schůze, kterou nesvolává Emitent.

12.3.3 Společný zástupce

Schůze může usnesením zvolit fyzickou nebo právnickou osobu za společného zástupce a pověřit jej činnostmi podle ustanovení § 24 odst. 1 Zákona o dluhopisech („**Společný zástupce**“). Takového Společného zástupce může Schůze odvolat stejným způsobem, jakým byl zvolen, nebo jej nahradit jiným společným zástupcem. Společný zástupce oznámí před svým ustanovením do funkce Vlastníkům dluhopisů skutečnosti, které by pro ně mohly mít význam pro posouzení, zda je tu střet jejich zájmů se zájmem Společného zástupce, anebo takový střet hrozí. Před ustanovením Společného zástupce do funkce Schůze v rozhodnutí rovněž určí, jak se postupuje, dojde-li ke střetu zájmu Společného zástupce se zájmy Vlastníků dluhopisů, anebo bude-li hrozit takový střet, po ustanovení Společného zástupce do funkce.

12.3.4 Rozhodování Schůze

Schůze o předložených otázkách rozhoduje formou usnesení. Usnesení, jímž se (i) schvaluje návrh podle článku 12.1.2 písm. (a) těchto Emisních podmínek nebo (ii) ustavuje či odvolává Společný zástupce, je zapotřebí souhlas alespoň $\frac{3}{4}$ (tři čtvrtin) hlasů přítomných Osob oprávněných k účasti na schůzi. K přijetí ostatních usnesení stačí prostá většina hlasů přítomných Osob oprávněných k účasti na schůzi.

12.3.5 Odročení Schůze

Pokud během jedné hodiny od stanoveného začátku Schůze není tato Schůze usnášenischopná, pak (i) v případě, že byla svolána na žádost Vlastníka dluhopisů nebo Vlastníků dluhopisů, bude taková Schůze bez dalšího rozpuštěna a (ii) v případě, že byla svolána Emitentem, bude taková Schůze odročena na dobu a místo, které určí předseda této Schůze. O konání náhradní Schůze platí obdobně ustanovení o konání řádné Schůze.

12.4 Některá další práva Vlastníků dluhopisů

12.4.1 Důsledek hlasování proti některým usnesením Schůze

Jestliže Schůze souhlasila se Změnami zásadní povahy, Osoba oprávněná k účasti na schůzi, která podle zápisu z této Schůze hlasovala na Schůzi proti návrhu usnesení Schůze nebo se příslušné Schůze nezúčastnila („**Žadatel**“), může požadovat odkup Dluhopisů za tržní cenu nebo o vyplacení jmenovité hodnoty a poměrné části výnosu Dluhopisů, jichž byla vlastníkem k Rozhodnému dni pro účast na schůzi a které od takového okamžiku nezcizila. Toto právo musí být Žadatelem uplatněno do 30 (třiceti) dnů ode dne zpřístupnění usnesení Schůze podle článku 12.5 těchto Emisních podmínek písemným oznámením („**Žádost**“) určeným Emitentovi na adresu Určené provozovny, jinak zaniká. Výše uvedené částky se stávají splatnými 30 (třicet) dnů po dni, kdy byla Žádost doručena Emitentovi (takový den, vedle jiných dnů takto

označených v těchto Emisních podmínkách, také „**Den předčasné splatnosti dluhopisů**“).

Pokud Schůze projednávala některou ze Změn zásadní povahy, musí být o účasti na Schůzi a o rozhodnutí Schůze pořízen notářský zápis. Pokud Schůze s některou z těchto Změn zásadní povahy souhlasila, uvedou se v notářském zápisu jména těch Vlastníků dluhopisů, kteří se Změnou zásadní povahy souhlasili, a počty kusů Dluhopisů, které každý z těchto Vlastníků dluhopisů měl ve svém vlastnictví k Rozhodnému dni pro účast na schůzi.

12.4.2 *Usnesení o předčasné splatnosti Dluhopisů*

Nesouhlasí-li Schůze se Změnami zásadní povahy uvedenými v článku 12.1.2 písm. (b) až (f) těchto Emisních podmínek, pak může Schůze současně rozhodnout o tom, že pokud bude Emitent postupovat v rozporu s jejím usnesením, je Emitent povinen předčasně splatit těm Vlastníkům dluhopisů, kteří o to požádají („**Žadatel**“), jmenovitou hodnotu Dluhopisů a poměrnou část úrokového výnosu narostlého k takovým Dluhopisům v souladu s těmito Emisními podmínkami. Žádost dle předchozí věty je třeba učinit písemným oznámením („**Žádost**“) určeným Emitentovi na adresu Určené provozovny. Emitent je povinen v takovém případě splatit Žadateli příslušnou částku způsobem a na místě, které pro splacení Dluhopisu stanoví tyto Emisní podmínky nejpozději do 30 (třiceti) dnů ode dne doručení Žádosti (takový den, vedle jiných dnů takto označených v těchto Emisních podmínkách, také „**Den předčasné splatnosti dluhopisů**“).

12.4.3 *Náležitosti Žádosti*

V Žádosti je nutno uvést počet kusů Dluhopisů, o jejichž splacení je v souladu s tímto článkem 12.4.3 žádáno. Žádost musí být písemná, podepsaná osobami, oprávněnými jménem Žadatele jednat, přičemž jejich podpisy musí být úředně ověřeny. Žadatel musí ve stejné lhůtě doručit Emitentovi na adresu Určené provozovny i veškeré dokumenty požadované pro provedení výplaty podle článku 6 těchto Emisních podmínek.

12.5 Zápis z jednání

O jednání Schůze pořizuje svolavatel, sám nebo prostřednictvím jím pověřené osoby ve lhůtě 30 (třiceti) dnů ode dne konání Schůze zápis, ve kterém uvede závěry Schůze, zejména usnesení, která taková Schůze přijala. Pokud je svolavatelem Schůze Vlastník dluhopisů nebo Vlastníci dluhopisů, pak musí být zápis ze Schůze doručen nejpozději ve lhůtě 30 (třiceti) dnů ode dne konání Schůze rovněž Emitentovi na adresu Určené provozovny. Emitent je povinen do 30 (třiceti) dnů ode dne konání Schůze zpřístupnit všechna rozhodnutí Schůze, a to způsobem, kterým zpřístupnil tyto Emisní podmínky. Zápis ze Schůze je Emitent povinen uschovat do doby promlčení práv z Dluhopisů. Zápis ze Schůze je k dispozici k nahlédnutí Vlastníkům dluhopisů v běžné pracovní době v Určené provozovně. Ustanovení článku 12.4.1 těchto Emisních podmínek o povinnosti vyhotovení notářských zápisů tím není dotčeno.

13. Rozhodné právo, jazyk a rozhodování sporů

Dluhopisy jsou vydávány na základě platných a účinných právních předpisů České republiky, zejména na základě Zákona o podnikání na kapitálovém trhu a Zákona o dluhopisech a Nařízení o Prospektu. Práva a povinnosti vyplývající z Dluhopisů se budou řídit a vykládat v souladu s právem České republiky. Jakékoli případné spory mezi Emitentem a Vlastníky dluhopisů vyplývající z Dluhopisů, těchto Emisních podmínek nebo s nimi související budou řešeny místně příslušnými soudy České republiky.

14. Dohled České národní banky

Česká národní banka vykonává dohled ve vztahu k veřejné nabídce Dluhopisů a nad Emitentem v rozsahu stanoveném Nařízením o Prospektu, Prováděcím nařízením a zákonem č. 256/2004 Sb., o podnikání na kapitálovém trhu.

Tento Prospekt je schválen a posouzen Českou národní bankou pouze z hlediska úplnosti údajů v něm obsažených. Česká národní banka při jeho schvalování neposuzuje hospodářské výsledky ani finanční situaci Emitenta a Česká národní banka schválením Prospektu negarantuje budoucí ziskovost Emitenta ani jeho schopnost splatit výnosy a jmenovitou hodnotu Dluhopisu.

E. PODMÍNKY VEŘEJNÉ NABÍDKY CENNÝCH PAPÍRŮ

Podmínky platné pro nabídku

Podmínky platné pro nabídku se řídí podmínkami uvedenými v tomto Prospektu.

Emitent bude Dluhopisy až do celkové předpokládané jmenovité hodnoty Emise nabízet všem tuzemským kvalifikovaným i jiným než kvalifikovaným (zejména retailovým) kategoriím investorů, v rámci primárního trhu.

Celkový veřejně nabízený objem Dluhopisů

Celá předpokládaná celková jmenovitá hodnota Emise je 140 000 000 Kč.

Lhůta veřejné nabídky Dluhopisů včetně jejich případných změn

Lhůta veřejné nabídky Dluhopisů poběží od 1.11. 2025 do 14.10.2026.

Popis postupu pro žádost / místo upisování Dluhopisů

Investoři budou zejména za použití prostředků komunikace na dálku oslovováni Emitentem a budou informováni o možnosti koupě Dluhopisů. V případě, že investor projeví zájem o úpis nebo koupí Dluhopisů, budou s ním podmínky úpisu (upisovaná – přidělená jmenovitá hodnota) nebo koupě projednány před podpisem smlouvy o úpisu. Smlouva o úpisu bude s investorem podepisována osobně v místě dle dohody Emitenta a investora, nebo distančním způsobem.

Možnost snižování upisovaných částek

Pokud by i přes přijatá preventivní opatření došlo k upsání více Dluhopisů, jejichž souhrnná jmenovitá hodnota spolu se souhrnnou jmenovitou hodnotou všech ostatních Dluhopisů vydaných či účinně upsaných před tímto dnem převyšují předpokládanou celkovou jmenovitou hodnotu Emise, vyhrazuje si Emitent právo každému z upisovatelů, kteří v daný den upsali některý z Dluhopisů, snížit počet jím upsaných Dluhopisů tak, aby (i) celkový upsaný objem Emise nepřevýšil předpokládanou celkovou jmenovitou hodnotu Emise dluhopisů a (ii) poměr výsledného počtu upsaných Dluhopisů (tzn. počtu upsaných Dluhopisů po snížení) vůči původnímu počtu upsaných Dluhopisů byl u všech upisovatelů stejný s tím, že výsledný počet upsaných Dluhopisů se u každého upisovatele zaokrouhlí dolů na nejbližší celé číslo. Případný přeplatek upisovací částky, který Emitent od upisovatele již přijal, bude Emitentem vrácen bez zbytečného odkladu na účet uvedený ve smlouvě o úpisu, nedohodnou-li se Emitent a příslušný upisovatel jinak.

Obchodování s Dluhopisy není, v případě krácení objemu upsaných Dluhopisů investorům, možné započít před tímto oznámením.

Minimální a maximální částka žádosti o úpis

Minimální jmenovitá hodnota Dluhopisů, kterou bude jednotlivý investor oprávněn koupit, bude činit 100 000 Kč. Maximální celková jmenovitá hodnota Dluhopisů požadovaná jednotlivým investorem je omezena celkovou předpokládanou jmenovitou hodnotou nabízených Dluhopisů.

Metoda a lhůty pro splacení Dluhopisů, připsání Dluhopisů na účet investora / předání listinných dluhopisů:

Cena v rámci veřejné nabídky upsaných Dluhopisů se splácí bezhotovostním převodem na bankovní účet uvedený ve smlouvě o úpisu, nedohodne-li se Emitent s Vlastníkem Dluhopisů jinak. Investor je povinen uhradit cenu Dluhopisů v den podpisu smlouvy o úpisu.

Dluhopisy budou předány či zaslány upisovatelům do 30 dnů ode dne splacení Emisního kurzu. Podmínkou zaslání Dluhopisů je zároveň doručení nebo předání podepsané smlouvy o úpisu na adresu Určené provozovny Emitenta. Po předchozí domluvě bude možné listinné Dluhopisy rovněž v pracovní dny předat na Určené provozovně Emitenta.

Zveřejnění výsledků nabídky

Výsledky nabídky budou uveřejněny bez zbytečného odkladu po jejím ukončení na webové stránce Emitenta <https://www.kladivoenergy.cz/>, v sekci <https://www.kladivoenergy.cz/dluhopisy/>, do 15 pracovních dnů od ukončení nabídky.

Výkon předkupního práva, obchodovatelnost upisovacích práv a zacházení s neuplatněnými upisovacími právy

S Dluhopisy nebude spojeno předkupní právo, ani přednostní práva úpisu.

Popis postupu pro nabízení Dluhopisů

Dluhopisy budou nabízeny k úpisu Emitentem.

Emitent bude Dluhopisy až do celkové předpokládané jmenovité hodnoty Emise Dluhopisů nabízet tuzemským kvalifikovaným i jiným než kvalifikovaným (zejména retailovým) investorům, v rámci primárního trhu.

Investoři budou oslovováni Emitentem, a to zpravidla telefonicky, poštou nebo za použití prostředků komunikace na dálku, zejména e-mailové komunikace a/nebo internetových stránek Emitenta. Investoři mohou být rovněž pozváni k osobní schůzce, kde budou investorům představeny podmínky investice do Dluhopisů. Pokud se ukáže, že Emitent není schopný dluhopisy distribuovat vlastními silami, Emitent zamýšlí oslovit finanční zprostředkovatele s odpovídajícími zkušenostmi s prodejem dluhopisů.

Popis postupu pro oznamování přidělené částky žadatelům a údaj, zda může obchodování začít před učením oznámení

O počtu přidělených a nakoupených Dluhopisů a jejich celkové jmenovité hodnotě bude investor informován Emitentem bez zbytečného odkladu po vydání Dluhopisů na jeho adresu. Obchodování s Dluhopisy není možné započít před tímto oznámením.

Očekávaná cena, za kterou budou Dluhopisy nabídnuty

Dluhopisy budou nabídnuty k úpisu za emisní cenu ve výši 100% jmenovité hodnoty.

K Emisnímu kurzu Dluhopisů vydaných po Datu emise bude připočten odpovídající alikvotní úrokový výnos.

Přijetí Dluhopisů na trh pro růst malých a středních podniků nebo mnohostranný obchodní systém

Dluhopisy nepodléhají a nebudou podléhat žádosti o přijetí k obchodování na regulovaném trhu nebo v mnohostranném obchodním systému.

F. DŮVODY NABÍDKY A POUŽITÍ VÝNOSŮ

Pro Emisi dluhopisů byl stanoven konkrétní způsob využití výtěžku, který zahrnuje následující priority Emitenta:

- výstavba bateriového úložiště energie (BESS) o výkonu 10 MW a kapacitě 20 MWh v areálu společnosti Dekstone přírodní kámen s.r.o., s cílem poskytovat služby výkonové rovnováhy (SVR), přičemž projekt byl zahájen v dubnu 2025, s plánem získání stavebního povolení do konce roku 2025 a poskytování služeb SVR od září 2026. Emitent již v květnu 2025 získal Koordinované závazné stanovisko dotčených orgánů veřejné správy od Městského úřadu Brandýs nad Labem-Stará Boleslav. V červnu 2025 pak získal stanovisko od Hasičského záchranného sboru Středočeského Kraje. K datu vyhotovení tohoto Prospektu vedeme řízení o získání stavebního povolení od stavebního úřad Úvaly se záměrem získat povolení do konce roku 2025.

Emitent plánuje investovat 175 000 000 Kč do projekce a realizace bateriového úložiště o výkonu 10MW a kapacitě 20MWh, kde největší náklad tvoří samotná technologie baterií (60% hodnoty projektu). Dalšími náklady jsou Trafostanice a její napojení na sloup Vysokého napětí ČEZ distribuce, včetně poplatku ČEZ Distribuce za spolu náklad na úpravu distribuční sítě. Propojení Trafostanice a technologie pomocí kabeláže, veškeré projekční práce, stavební úpravy a certifikace potřebné k celkovému spuštění projektu a poskytování SVR služeb. Emitent plánuje 20 % financovat pomocí vkladů Společníka 1 a Společníka 2. V případě, že by Emise nebyla úspěšná na financování zbývajících 80 %, jsou společníci připraveni financovat větší část z vlastních zdrojů a také využít dodatečného financování pomocí bankovní instituce v případě nutnosti, tak jak to již bylo úspěšně provedeno na předchozím SVR projektu. Zároveň je ale možné, že díky rychle klesajícím cenám baterií v posledních letech bude projekt o 10-20% levnější, jelikož baterie budou objednány až v momentě získání stavebního povolení. Dále si Emitent zažádal v 5/2025 o podporu 13,32 miliónů Kč.

- pokud prostředky z Emise nebudou plně využity, mohou být dočasně uloženy a zhodnoceny prostřednictvím depozitárního produktu banky nebo použity na financování aktivit mateřské společnosti Kladivo Group a.s. formou půjčky s tržním úrokem.

Náklady na přípravu emise Dluhopisů činily cca 150 000 Kč. Distribuci Dluhopisů provádí Emitent na své náklady. Celkové náklady emise činí 150 000 Kč. Čistý výtěžek celé emise Dluhopisů bude roven emisnímu kurzu všech vydaných Dluhopisů emise po odečtení celkových nákladů, tedy 139 850 000 Kč. Očekávaný čistý výtěžek emise Dluhopisů bude dle názoru Emitenta pro výše navrhované použití dostatečný.

G. DOPLŇUJÍCÍ INFORMACE

1. Zájem osob zúčastněných na Emisi

Podle vědomí Emitenta není žádná z fyzických ani právnických osob zúčastněných na Emisi či nabídce Dluhopisů, v souvislosti s Emisí či nabídkou Dluhopisů ve střetu zájmů.

2. Poradci

Na přípravě Prospektu spolupracovala s Emitentem společnost Němeček a Poloni, advokátní kancelář, s.r.o., IČO 21972559, se sídlem Biskupcova 1719/42, Žižkov, 130 00 Praha 3 c/o Varšavská 38, 120 00 Praha

3. Interní schválení emise Dluhopisů

Vydání emise Dluhopisů schválila valná hromada a statutární orgán Emitenta dne 13.6.2025

4. Právní předpisy upravující vydání Dluhopisů

Dluhopisy jsou vydávány na základě Zákona o dluhopisech, ZPKT a Nařízení o prospektu.

5. Schválení Prospektu Českou národní bankou

Prospekt byl schválen rozhodnutím České národní banky ze dne 14.10.2025, č.j. 2025/124922/CNB/650 ke sp. zn. S-Sp-2025/00357/CNB/65, které nabylo právní moci dne 31.10.2025. ČNB tento Prospekt schválila jako příslušný orgán podle Nařízení o prospektu a pouze z hlediska toho, že Prospekt splňuje normy tykající se úplnosti, srozumitelnosti a soudržnosti, které ukládá Nařízení o prospektu. Rozhodnutím o schválení prospektu cenného papíru Česká národní banka osvědčuje, že schválený prospekt obsahuje údaje požadované zákonem nezbytné k tomu, aby investor mohl učinit rozhodnutí, zda cenný papír nabude či nikoli. Česká národní banka neposuzuje hospodářské výsledky ani finanční situaci emitenta a schválením prospektu negarantuje budoucí ziskovost emitenta ani kvalitu cenného papíru ani schopnost emitenta splatit výnosy nebo jmenovitou hodnotu cenného papíru a schválení Prospektu Českou národní bankou nelze považovat za potvrzení Emitenta nebo kvality Dluhopisů, které jsou předmětem tohoto Prospektu. Potenciální investor do Dluhopisů by měl provést své vlastní posouzení vhodnosti investování do Dluhopisů.

6. Datum Prospektu

Prospekt byl vyhotoven dne 9.10.2025.

H. ZDANĚNÍ

Daňové právní předpisy členského státu investora a daňové právní předpisy země sídla Emitenta mohou mít dopad na příjem plynoucí z cenných papírů.

Text tohoto článku je pouze shrnutím určitých daňových souvislostí týkajících se nabývání, vlastnictví a dispozic s Dluhopisy a neusiluje o to být komplexním souhrnem všech daňově relevantních souvislostí, jež mohou být významné z hlediska rozhodnutí o koupi Dluhopisů. Toto shrnutí vychází z právních předpisů účinných k datu tohoto Prospektu a může podléhat následné změně (i s případnými retroaktivními účinky). Budoucím nabyvatelům Dluhopisů Emitent doporučuje, aby se poradili se svými právními a daňovými poradci o daňových důsledcích koupě, prodeje a držení Dluhopisů a přijímání plateb úroků z Dluhopisů podle daňových a devizových předpisů platných v České republice.

1. Česká republika

1.1 Obecná úprava

Dluhopisy budou nabízeny v České republice, daňové poměry vlastníků dluhopisů se budou řídit platnou zákonnou úpravou ČR, tedy zejména zákonem č. 586/1992 Sb., o daních z příjmů (dále jen „ZDP“).

Následující stručné shrnutí zdaňování Dluhopisů v České republice vychází zejména ze ZDP k datu vyhotovení tohoto Prospektu. Veškeré informace uvedené níže se mohou měnit v závislosti na změnách v příslušných právních předpisech, které mohou nastat po tomto datu, nebo ve výkladu těchto právních předpisů, který může být po tomto datu uplatňován.

Splacení jmenovité hodnoty Dluhopisů bude prováděno bez srážky daní nebo poplatků. V případě změny příslušných právních předpisů nebo jejich výkladů v oblasti zdaňování Dluhopisů oproti režimu uvedenému níže, bude Emitent postupovat dle takového nového režimu.

Je-li Vlastníkem dluhopisu fyzická osoba, je Emitent odpovědný za provádění srážek daně u zdroje a je plátcem daně sražené z výnosů z Dluhopisů. Právníckým osobám jsou vypláceny platby z Dluhopisů bez srážky daně, neboť výnosy z Dluhopisů právnícké osoby zdaňují společně s příjmy z ostatních činností. Emitentovi v souvislosti s provedením takovýchto srážek nebo odvodů vůči Vlastníkům dluhopisů nevznikne povinnost doplácet jakékoli dodatečné částky jako náhradu za takto provedené srážky či odvody.

Emitent dále nebude povinen hradit Vlastníkům dluhopisů žádné další částky jako náhradu srážky daní nebo poplatků, pokud k takové srážce dojde pouze z toho důvodu, že takový Vlastník dluhopisů nepředal Emitentovi včas řádné doklady prokazující, že Vlastník dluhopisů je oprávněn obdržet splátku nebo výplatu uvedenou v první větě tohoto odstavce bez takové srážky.

Smlouva o zamezení dvojího zdanění mezi Českou republikou a zemí, jejímž je vlastník dluhopisů rezidentem, může zdanění zisků z prodeje dluhopisů v České republice považované vyloučit nebo snížit sazbu případné srážkové daně nebo zajištění daně. Nárok na uplatnění daňového režimu upraveného smlouvou o zamezení dvojího zdanění může být podmíněn prokázáním skutečností dokládajících, že příslušná smlouva o zamezení dvojího zdanění se na příjemce platby skutečně vztahuje.

V následujícím shrnutí nejsou uvedeny daňové dopady související s držbou nebo prodejem Dluhopisů pro investory, kteří v České republice podléhají zvláštnímu režimu zdanění (např. investiční, podílové nebo penzijní fondy).

(a) Zisky/ztráty z prodeje Dluhopisů

Zisky z prodeje dluhopisů realizované fyzickou osobou, která je českým daňovým rezidentem, anebo která není českým daňovým rezidentem a zároveň podniká v České republice prostřednictvím stálé provozovny, anebo která není českým daňovým rezidentem a příjem z prodeje dluhopisů jí plyne od kupujícího, který je českým daňovým rezidentem nebo od české stálé provozovny kupujícího, který není českým daňovým rezidentem, se zahrnují do dílčího daňového základu ostatní příjmy u nepodnikatelů nebo dílčího daňového základu daně u podnikajících fyzických osob, jež zahrnuly tyto dluhopisy do svého obchodního majetku, a podléhají dani z příjmů fyzických osob v sazbě 15 % resp. přesahuje-li základ daně 36násobek průměrné mzdy, uplatní se pro část základu přesahujícího 36násobek průměrné mzdy daň ve výši 23 %. Ztráty z prodeje dluhopisů jsou u nepodnikajících fyzických osob obecně daňově neuznatelné, ledaže jsou v témže zdaňovacím období zároveň vykázány zdanitelné zisky z prodeje jiných cenných papírů; v tom případě je možné ztráty z prodeje dluhopisů až do výše zisků z prodeje ostatních cenných papírů vzájemně započíst.

Vlastník Dluhopisu, který je fyzickou osobou, může dle ZDP využít daňové osvobození příjmů z prodeje dluhopisu v případě, že doba mezi nabytím dluhopisu a jeho prodejem přesáhne 3 roky. Toto osvobození může být uplatněno při splnění podmínky, že prodávající vlastník neměl a nemá dluhopisy zahrnuté v obchodním majetku. Pokud fyzická osoba podnikatel zařadil tyto Dluhopisy do svého obchodního majetku, pak může uplatnit toto osvobození teprve po 3 letech od ukončení podnikatelské činnosti.

Příjem fyzické osoby, jež nezahrnula tyto Dluhopisy do svého obchodního majetku a jež jako vlastník Dluhopisů při jeho prodeji nesplní výše uvedený časový test držby po dobu 3 let, ale jejíž celkové příjmy (nikoliv zisky) z prodeje všech cenných papírů nepřesáhnou v daném zdaňovacím období limit ve výši 100 tis. Kč, bude osvobozen od daně z příjmů fyzických osob.

Vzhledem k nejednoznačnosti daňové legislativy u podnikajících fyzických osob jako účetních jednotek, které zahrnou Dluhopisy do svého obchodního majetku, bude režim zdanění příjmů souvisejících s dluhopisy ve vlastnictví těchto fyzických osob primárně záviset na záměru fyzické osoby, se kterým Dluhopisy nabyta. Doporučujeme proto takovým podnikajícím fyzickým osobám, účetním jednotkám, probrat se svými právními a daňovými poradci daňové a účetní důsledky koupě, prodeje a držení Dluhopisů podle daňových a účetních předpisů platných v České republice.

Zisky z prodeje dluhopisů třetím osobám nebo při odkupu emitentovi realizované právnickou osobou, která je českým daňovým rezidentem, anebo která není českým daňovým rezidentem a zároveň podniká v České republice prostřednictvím stálé provozovny, anebo která není českým daňovým rezidentem a příjem z prodeje dluhopisů jí plyne od kupujícího, který je českým daňovým rezidentem nebo od české stálé provozovny kupujícího, který není českým daňovým rezidentem, se zahrnují do obecného základu daně z příjmů právnických osob a podléhají dani v sazbě 19 %. Ztráty z prodeje dluhopisů jsou u této kategorie osob obecně daňově uznatelné.

Zisky z prodeje Dluhopisů realizované fyzickou osobou nebo poplatníkem daně z příjmů právnických osob, kteří nejsou českými daňovými rezidenty, nedrží Dluhopisy prostřednictvím stálé provozovny v České republice, a příjem z prodeje Dluhopisů jim neplyne od kupujícího, který je českým daňovým rezidentem nebo od české stálé provozovny kupujícího, který není českým daňovým rezidentem, nepodléhají v České republice zdanění. V případě prodeje dluhopisů vlastníkem, který není českým daňovým rezidentem a současně není daňovým rezidentem členského státu Evropské unie nebo Evropského hospodářského prostoru, kupujícímu, který je českým daňovým rezidentem, nebo osobě, která není českým daňovým rezidentem a která zároveň podniká v České republice prostřednictvím stálé provozovny nebo v České republice zaměstnává zaměstnance po dobu delší než 183 dnů, je kupující obecně povinen při úhradě kupní ceny dluhopisů srazit zajištění daně z příjmů ve výši 1 % z tohoto příjmu. Prodávající, kterému plyne příjem z prodeje Dluhopisů zdanitelný v České republice, je obecně povinen podat v České republice daňové přiznání, přičemž sražené zajištění daně se započítává na jeho celkovou daňovou povinnost.

(b) Úrokový výnos

Úrokový výnos vlastníka Dluhopisů je u fyzických osob zdaňován v samostatném základu daně pro zdanění zvláštní sazbou daně dle § 36 odst. 2 písm. a) ZDP. Sazba srážkové daně dle českých daňových předpisů činí 15 %. Tato srážka daně představuje konečné zdanění úroku v České republice. V souvislosti se stanovením základu daně pro uplatnění srážkové daně u úroků z dluhopisů upozorňujeme, že dle § 36 odst. 3 ZDP se základ daně a sražená daň z jednotlivých dluhopisů nezaokrouhluje. Na celé koruny dolů se zaokrouhluje až celková částka sražené daně za všechny Dluhopisy vlastněné jedním vlastníkem Dluhopisů. Emitent považuje fyzickou osobu za daňového rezidenta té země, v níž má daná fyzická osoba bydliště, neoznámí-li a nedoloží-li tato fyzická osoba Emitentovi odlišnou skutečnost.

Právnícká osoba jako vlastník Dluhopisu s pevným úrokovým výnosem účtuje obecně v souladu s platnými účetními předpisy o nabíhajícím alikvotním úrokovém výnosu ve prospěch výnosů a na vrub zvýšení účetní hodnoty daného cenného papíru. Nabíhající alikvotní úrokový výnos z Dluhopisů s pevným úrokovým výnosem je tedy průběžně zdaňován v rámci obecného základu daně z příjmů právnických osob sazbou daně ve výši 21 %.

I. ÚDAJE ZAČLENĚNÉ ODKAZEM A ADRESY

1. Údaje začleněné odkazem

Následující údaje jsou do tohoto Prospektu začleněny formou odkazu:

Dokument	Odkaz
Auditovaná účetní závěrka Emitenta k 15.7.2025	https://www.kladivoenergy.cz/wp-content/uploads/2025/10/Auditovana-ucetni-zaverka-Emitenta-k-15.7.2025.pdf
Účetní závěrka Společníka 3 k 31.12.2023	https://www.kladivoenergy.cz/wp-content/uploads/2025/10/Ucetni-zaverka-Spolecnika-3-k-31.12.2023.pdf
Účetní závěrka Společníka 3 k 31.12.2024	https://www.kladivoenergy.cz/wp-content/uploads/2025/10/Ucetni-zaverka-Spolecnika-3-k-31.12.2024-.pdf

2. Adresy

Subjekt	Adresa
Emitent DEKSTONE ENERGY s.r.o. (sídlo)	Kurzova 2222/16, Stodůlky, 155 00 Praha
Emitent DEKSTONE ENERGY s.r.o. (Určená provozovna)	Těchonín 111, 561 66 Těchonín
Právní poradce	Němeček a Poloni, advokátní kancelář, s.r.o. , IČO 21972559, se sídlem Biskupcova 1719/42, Žižkov, 130 00 Praha 3, korespondenční adresa Varšavská 38, 120 00, Praha 2, E: poloni@nplegal.cz, T: 00421 907 864 324, 00420 605 076 211