



**RSJ Investments SICAV a.s.**

(dále v textu jen „Společnost“)

Výroční zpráva za rok 2016

## Zpráva představenstva RSJ Investments SICAV a.s. o podnikatelské činnosti a stavu majetku

### *Hospodaření Společnosti*

Hospodaření Společnosti za rok 2016 skončilo ziskem ve výši 4 012 tis. Kč. Věrný a poctivý obraz o hospodaření Společnosti poskytuje roční účetní závěrka za období od 1.1.2016 do 31.12.2016 ověřená auditorem.

### *Aktiva*

Společnost vykázala v rozvaze k 31.12.2016 aktiva v celkové výši 25 885 tis. Kč. Tato jsou tvořena především ze zůstatků na běžných účtech a z pohledávek z obchodních vztahů.

### *Pasiva*

Celková pasiva Společnosti ve výši 25 885 tis. Kč jsou tvořena především základním kapitálem společnosti a ostatními pasivy, v nichž největší část tvoří závazky z obchodních vztahů.

### *Dualistický systém řízení*

Na základě usnesení valné hromady Společnosti ze dne 20.10.2016 bylo s účinností ke dni 2.11.2016 schváleno nové znění stanov, které zavádí dualistický systém řízení Společnosti. Usnesením valné hromady ze dne 20.10.2016 byli s účinností k 2.11.2016 též jmenováni do funkce noví členové představenstva a dozorčí rady Společnosti. S ohledem na další investice jsou připraveny k založení další podfondy.

### *Podfondy*

V uplynulém roce vzrostla celková souhrnná aktiva, jež Společnost spravuje v jednotlivých Podfondech, na 5 141 mil. Kč (Assets under management). Růst aktiv v jednotlivých Podfondech byl vyvolán především investicemi do probíhajících projektů, na kterých Podfondy vlastní majetkové podíly. Část prostředků byla dále investována do nových projektů.

V **podfondu RSJ Core** byla ke konci roku 2016 aktiva ve výši 1 714 357 tis. Kč. Investice v podfondu RSJ Core jsou zaměřeny na široké spektrum projektů, jakými jsou například nemovitosti, energetika, biotechnologie a/nebo nerostné suroviny.

V **podfondu RSJ Gradus** byla ke konci roku 2016 aktiva ve výši 347 770 tis. Kč. Investice v podfondu RSJ Gradus jsou zaměřeny na oblasti life sciences a aplikovaný výzkum vedoucí ke zkvalitnění a prodloužení lidského života. Podfond investuje zejména do nově nebo nedávno vzniklých technologických společností (seed money).

V **podfondu RSJ Finance** byla ke konci roku 2016 aktiva ve výši 498 576 tis. Kč. Investice v podfondu RSJ Finance jsou zaměřeny projekty na poli finančních služeb, například pojišťovnictví. Soustředíme se na projekty s potenciálem vylepšit stávající metody poskytování finančních služeb.

V **podfondu RSJ Land** byla ke konci roku 2016 aktiva ve výši 596 645 tis. Kč. Investiční strategie podfondu RSJ Land je zaměřena na nákup zemědělské půdy v nejúrodnějších regionech, vhodných především pro rostlinnou výrobu. V této oblasti je podfond dlouhodobým investorem.

V **podfondu RSJ Agro** byla ke konci roku 2016 aktiva ve výši 54 118 tis. Kč. Investice v podfondu RSJ Agro jsou zaměřeny na realizaci a provoz společností v zemědělském sektoru, které kladou důraz na využívání odlišných zemědělských postupů a metod od těch převažujících v českém zemědělství. Společnosti, ve kterých podfond drží podíly, se zaměřují na produkci zdravých potravin a na způsoby pěstování šetrné k životnímu prostředí.

V **podfondu RSJ Tech** byla ke konci roku 2016 aktiva ve výši 553 014 tis. Kč. Investice v podfondu RSJ Tech jsou zaměřeny na investice do inovativních IT technologií – start up – především účastí ve Venture capital fondech.

V **podfondu RSJ Development** byla ke konci roku 2016 aktiva ve výši 186 407 tis. Kč. Investice v podfondu RSJ Development jsou zaměřeny na investice do developerských projektů v ČR.

V **podfondu RSJ Property** byla ke konci roku 2016 aktiva ve výši 897 572 tis. Kč. Investice v podfondu RSJ Property jsou zaměřeny na investice do developerských projektů v ČR a v zahraničí.

V **podfondu RSJ Real Estate** byla ke konci roku 2016 aktiva ve výši 292 932 tis. Kč. Investice v podfondu RSJ Tech jsou zaměřeny na investice do společností, které vlastní komerční nemovitosti v Praze.

Hospodaření Podfondů skončilo s následujícím hospodářskými výsledky:

- RSJ Core podfond – ztráta ve výši 521 265 tis. Kč
- RSJ Gradus podfond – zisk ve výši 9 845 tis. Kč
- RSJ Finance podfond – zisk ve výši 8 160 tis. Kč
- RSJ Land podfond – zisk ve výši 2 760 tis. Kč
- RSJ Agro podfond – zisk ve výši 2 082 tis. Kč
- RSJ Tech podfond – ztráta ve výši 18 764 tis. Kč
- RSJ Development podfond – ztráta 5 990 tis. Kč
- RSJ Property podfond – ztráta 513 tis. Kč
- RSJ Real Estate podfond – zisk 1 207 tis. Kč

Hospodaření Podfondů bylo pozitivně ovlivněno především naběhlými úroky z úvěrů poskytnutých především našim projektovým společnostem.

Vlastní kapitál Podfondů k 31.12.2016 činil:

- RSJ Core podfond – 933 260 tis. Kč
- RSJ Gradus podfond – 344 832 tis. Kč
- RSJ Finance podfond – 497 421 tis. Kč
- RSJ Land podfond – 596 138 tis. Kč
- RSJ Agro podfond – 53 792 tis. Kč
- RSJ Tech podfond – 546 519 tis. Kč
- RSJ Development podfond – 185 932 tis. Kč
- RSJ Property podfond – 892 083 tis. Kč
- RSJ Real Estate podfond – 218 673 tis. Kč

#### *Výhled na rok 2017*

V roce 2017 plánujeme otevřít další podfond zaměřený na investice v oblasti strojírenství

- RSJ Industry podfond.

Na úrovni jednotlivých podfondů plánujeme vyhledávat nadále příležitosti, kterými bychom zajistili synergické efekty pro naše současné projekty. Současně plánujeme aktivně vyhledávat investice ve všech spravovaných podfondech.

V Praze, dne 24.4.2017



.....  
Libor Winkler  
předseda představenstva

**RSJ Investments SICAV a.s.**

- sídlo: Na Florenci 2116/15, Nové Město, 110 00 Praha 1
- IČ: 247 04 415
- DIČ: CZ24704415

**Aktiva, vlastní kapitál a základní kapitál za poslední dvě uplynulá období:**

| v tis. Kč        | 31.12.2016 | 31.12.2015 |
|------------------|------------|------------|
| aktiva           | 25 885     | 13 709     |
| vlastní kapitál  | 12 477     | 8 465      |
| základní kapitál | 10 000     | 10 000     |

Společnost k 31.12.2016 spravovala 9 podfondů:

- RSJ Core podfond, RSJ Investments SICAV a.s.  
(původní název byl RSJ Core podfond, RSJ Private Equity investiční fond s proměnným základním kapitálem, a.s.),
- RSJ Gradus podfond, RSJ Investments SICAV a.s.  
(RSJ Gradus podfond, RSJ Private Equity investiční fond s proměnným základním kapitálem, a.s.),
- RSJ Finance podfond, RSJ Investments SICAV a.s.  
(RSJ Finance podfond, RSJ Private Equity investiční fond s proměnným základním kapitálem, a.s.),
- RSJ Land podfond, RSJ Investments SICAV a.s.  
(RSJ Land podfond, RSJ Private Equity investiční fond s proměnným základním kapitálem, a.s.),
- RSJ Agro podfond, RSJ Investments SICAV a.s.  
(původní název byl RSJ Agro podfond, RSJ Private Equity investiční fond s proměnným základním kapitálem, a.s.),
- RSJ Tech podfond, RSJ Investments SICAV a.s.  
(RSJ Tech podfond, RSJ Private Equity investiční fond s proměnným základním kapitálem, a.s.),
- RSJ Development podfond, RSJ Investments SICAV a.s.  
(RSJ Development, RSJ Private Equity investiční fond s proměnným základním kapitálem, a.s.),
- RSJ Property podfond, RSJ Investments SICAV a.s.  
(RSJ Property, RSJ Private Equity investiční fond s proměnným základním kapitálem, a.s.),
- RSJ Real Estate podfond, RSJ Investments SICAV a.s.  
(RSJ Real Estate, RSJ Private Equity investiční fond s proměnným základním kapitálem, a.s.),

| Podfond                 | Vlastní kapitál podfondu k 31.12.2016 (v tis. Kč) | Počet vydaných investičních akcií k 31.12.2016 (ks) | Celková aktiva podfondu k 31.12.2016 (v tis. Kč) | Vlastní kapitál podfondu na investiční akcii |
|-------------------------|---|---|--|--|
| RSJ Core podfond        | 933 260   | 1 500 000 000                                       | 1 714 357  | 0,62 Kč                                      |
| RSJ Gradus podfond      | 344 832   | 323 019 691   | 347 770  | 1,07 Kč                                      |
| RSJ Finance podfond     | 497 421   | 522 419 035   | 498 576  | 0,95 Kč                                      |
| RSJ Land podfond        | 596 138   | 339 095 998   | 596 645  | 1,76 Kč                                      |
| RSJ Agro podfond        | 53 792  | 62 222 214  | 54 118   | 0,86 Kč                                      |
| RSJ Tech podfond        | 546 519   | 510 076 864   | 553 014  | 1,07 Kč                                      |
| RSJ Development podfond | 185 932   | 183 702 564   | 186 407  | 1,01 Kč                                      |
| RSJ Property podfond    | 892 083   | 954 305 688   | 897 572  | 0,94 Kč                                      |
| RSJ Real Estate podfond | 218 673   | 7 000 000   | 292 932  | 1,06 EUR                                     |

## Údaje o činnosti obhospodařovatele ve vztahu k majetku společnosti v účetním období

RSJ Investments SICAV a.s. je samosprávný investiční fond kvalifikovaných investorů, který se obhospodařuje sám a je oprávněn zakládat podfondy.

## Údaje o osobách, které měly v rozhodném období na společnosti kvalifikovanou účast

V rozhodném období měly kvalifikovanou účast na společnosti tyto osoby:

Název osoby: Karel Janeček, PhD.  
Bydliště: Praha 1, Malá Strana, Lázeňská 285/11, PSČ 118 00  
Výše a druh účasti: 40 % vlastnictví

Název osoby: Ing. Václav Dejmár  
Bydliště: Praha 1- Nové Město, Národní 116/20, PSČ 110 00  
Výše a druh účasti: 20 % vlastnictví

Název osoby: Ing. Libor Winkler, CSc.  
Bydliště: Praha 5 – Hlubočepy, V Zálesí 761/5, PSČ 150 00  
Výše a druh účasti: 20 % vlastnictví

Název osoby: Ing. Tomáš Janeček  
Bydliště: Praha 6, Břevnov, U Třetí baterie 1048/21, PSČ 162 00  
Výše a druh účasti: 10 % vlastnictví

Název osoby: Ing. Michal Šaňák  
Bydliště: Praha 6, Naardenská 668/13, PSČ 162 00  
Výše a druh účasti: 10 % vlastnictví

## Údaje o osobách, které byly se společností personálně propojené

Tyto údaje jsou obsaženy ve zprávě statutárního orgánu o vztazích za rok 2016.

## **Údaje o osobách, na kterých měla společnost v rozhodném období kvalifikovanou účast**

Tyto údaje jsou obsaženy v přílohách účetních závěrek Podfondů k 31.12.2016.

## **Údaje o vyplácených podílech na zisku**

Za rozhodné období Společnost akcionářům nevyplácela žádné podíly na zisku.

## **Údaje o všech peněžitých i nepeněžitých plněních, která přijali v roce 2016 členové představenstva, dozorčí rady, ostatní vedoucí osoby a portfolio manažeři od Společnosti nebo od osob ovládaných společností**

V roce 2016 byly vypláceny odměny členům statutárnímu orgánu na základě smlouvy o výkonu funkce.

Členové statutárních a dozorčích orgánů a ostatní vedoucí osoby mají nárok na náhrady cestovních výdajů a ostatních výdajů podle příslušných právních předpisů.

## **Údaje o skladbě majetku společnosti a jeho změnách**

Tyto informace jsou obsaženy v účetní závěrce Společnosti k 31.12.2016.

## **Informace o depozitáři**

Depozitářem Společnosti byla po celé rozhodné období Česká spořitelna, a.s., se sídlem Praha 4, Olbrachtova 1929/62, PSČ 140 00, zapsaná v obchodním rejstříku vedeném Městským soudem v Praze, oddíl B, vložka 1171, IČ: 452 44 782.

Úplaty za služby depozitáře za Společností zřízené podfondy v roce 2016 jsou uvedené v účetních závěrkách jednotlivých Podfondů.

## **Informace o osobě, která byla depozitářem pověřena úschovou nebo opatrováním majetku společnosti, pokud je u této osoby uloženo více než 1 % hodnoty majetku společnosti**

Společnost pověřená úschovou nebo opatrováním majetku Společnosti byla po celé rozhodné období Česká spořitelna, a.s., se sídlem Praha 4, Olbrachtova 1929/62, PSČ 140 00, zapsaná v obchodním rejstříku vedeném Městským soudem v Praze, oddíl B, vložka 1171, IČ: 452 44 782.

**Údaje o mzdách, úplatách a obdobných příjmech pracovníků nebo vedoucích osob, které mohou být považovány za odměny, vyplacené Společností těm z jeho pracovníků nebo vedoucím osobám, jejichž činnost má podstatný vliv na rizikový profil této Společnosti**

Tyto údaje jsou obsaženy v účetní závěrce Společnosti k 31.12.2016.

Údaje o mzdách, úplatách a obdobných příjmech vyplacené Společností celkem

|                               |               |
|-------------------------------|---------------|
| Pevná složka odměn            | 9 684 tis. Kč |
| Pohyblivá složka odměn        | -             |
| Počet příjemců                | 19            |
| Odměny za zhodnocení kapitálu | -             |

**Údaje o podstatných změnách údajů uvedených ve statutu společnosti, ke kterým došlo v průběhu účetního období**

V průběhu účetního období došlo ve statutu všech obhospodařovaných podfondech ke změně způsobu stanovení reálné hodnoty majetku podfondu a ke změně roční výše úplaty za činnost obhospodařování aktiv.

**Údaje o soudních nebo rozhodčích sporech, které se týkají majetku nebo nároku investorů Společnosti, jestliže hodnota předmětu sporu převyšuje 5 % hodnoty majetku Společnosti nebo Podfondů v rozhodném období**

Žádné výše definované soudní ani rozhodčí spory nebyly v rozhodném období vedeny.

**Identifikační údaje každé osoby oprávněné poskytnout investiční služby, které vykonávala činnosti hlavního podpůrce ve vztahu k majetku Společnosti, v rozhodném období, a údaj o době, po kterou tuto činnost vykonávala**

V rozhodném období žádná osoba nevykonávala činnosti hlavního podpůrce ve vztahu k majetku Společnosti.

**Identifikace majetku, jehož hodnoty přesahuje 1 % hodnoty majetku společnosti**

| identifikace majetku | reálná hodnota v Kč | podíl na aktivech |
|----------------------|---------------------|-------------------|
| účty v bankách       | 3 161 464           | 12,21%            |

Identifikace majetku jednotlivých podfondů zřízených Společností je uvedena ve výročních zprávách jednotlivých podfondů.

**Údaje o aktivitách v oblasti výzkumu a vývoje**

Společnost není aktivní v oblasti výzkumu a vývoje.

## **Údaje o aktivitách v oblasti ochrany životního prostředí a pracovněprávních vztazích**

Společnost neprovádí žádné aktivity v oblasti ochrany životního prostředí. Pracovně právní vztahy Společnosti se řídí zákonem č. 262/2006 Sb., zákoník práce, ve znění pozdějších předpisů.

## **Údaje o tom, zda má Společnost organizační složku v zahraničí**

Společnost nemá organizační složku v zahraničí.





# Investments

## **RSJ Investments SICAV a.s.**

se sídlem Na Florenci 2116/15, Nové Město, 110 00 Praha 1, IČO 247 04 415, zapsaná  
v obchodním rejstříku vedeném Městským soudem v Praze, oddíl B, vložka 16313  
(dále v textu jen „Ovládaná osoba“)

**Zpráva statutárního orgánu o vztazích  
mezi ovládající osobou a Ovládanou osobou  
a mezi Ovládanou osobou  
a osobami ovládanými stejnou ovládací osobou  
za účetní období 1.1.2016 až 31.12.2016**

dle ust. § 82 zákona č. 90/2012 Sb., o obchodních společnostech a družstvech  
(zákon o obchodních korporacích), v platném znění (dále jen „ZOK“)  
(dále jen „Zpráva o vztazích za rok 2016“)

## **OBSAH**

- I. PREAMBULE
  
- II. STRUKTURA VZTAHŮ MEZI OVLÁDAJÍCÍ OSOBOU A OVLÁDANOU OSOBOU A MEZI OVLÁDANOU OSOBOU A OSOBAMI OVLÁDANÝMI STEJNOU OVLÁDAJÍCÍ OSOBOU
  
- III. PŘEHLED VZÁJEMNÝCH SMLUV MEZI OVLÁDANOU OSOBOU A OSOBOU OVLÁDAJÍCÍ NEBO MEZI OSOBAMI OVLÁDANÝMI  
  
PŘEHLED JEDNÁNÍ UČINĚNÝCH V POSLEDNÍM ÚČETNÍM OBDOBÍ NA POPUD NEBO V ZÁJMU OVLÁDAJÍCÍ OSOBY NEBO JÍ OVLÁDANÝCH OSOB  
  
PŘEHLED PROTIPLNĚNÍ A POSOUZENÍ TOHO, ZDA VZNIKLA OVLÁDANÉ OSOBĚ ÚJMA
  
- IV. ZÁVĚR

## I. PREAMBULE

Představenstvo Ovládané osoby, do 1.1.2015 zapsané v obchodním rejstříku pod obchodní firmou RSJ Private Equity uzavřený investiční fond, a.s., která byla založena a vznikla ve formě akciové společnosti a která se v souladu s ust. § 367 zákona č. 240/2013 Sb., o investičních společnostech a investičních fondech, v platném znění, s účinností ke dni 1.1.2015 přeměnila na akciovou společnost s proměnným základním kapitálem, která vydává akcie, s nimiž je spojeno právo akcionáře na jejich odkoupení na účet společnosti, a která se k 2.11.2016 přejmenovala na RSJ Investments SICAV a.s., jejíž systém vnitřní struktury řízení je dualistický. Statutární orgán Ovládané osoby tímto v souladu s ust. § 82 ZOK předkládá následující Zprávu o vztazích za rok 2016.

## II. STRUKTURA VZTAHŮ MEZI OVLÁDAJÍCÍ OSOBOU A OVLÁDANOU OSOBOU A MEZI OVLÁDANOU OSOBOU A OSOBAMI OVLÁDANÝMI STEJNOU OVLÁDAJÍCÍ OSOBOU

### 2.1 Osoby ovládající

#### 2.1.1 Ovládající osobou Ovládané osoby je:

*Název osoby:* Karel Janeček, PhD.  
*Datum narození:* 26.7.1973  
*Bydliště:* Praha 1 – Malá Strana, Lázeňská 285/11, PSČ 118 00  
*Výše a druh účasti:* 40 % vlastnictví

*Název osoby:* Ing. Václav Dejčmar  
*Datum narození:* 7.8.1976  
*Bydliště:* Praha 1- Nové Město, Národní 116/20, PSČ 110 00  
*Výše a druh účasti:* 20 % vlastnictví

*Název osoby:* Ing. Libor Winkler, CSc.  
*Datum narození:* 18.9.1960  
*Bydliště:* Praha 5 – Hlubočepy, V Zálesí 761/5, PSČ 150 00  
*Výše a druh účasti:* 20 % vlastnictví

*Název osoby:* Ing. Tomáš Janeček  
*Datum narození:* 3.8.1974  
*Bydliště:* Praha 6, Břevnov, U Třetí baterie 1048/21, PSČ 162 00  
*Výše a druh účasti:* 10 % vlastnictví

*Název osoby:* Ing. Michal Šaňák  
*Datum narození:* 25.1.1979  
*Bydliště:* Praha 6, Naardenská 668/13, PSČ 162 00  
*Výše a druh účasti:* 10 % vlastnictví

## 2.2 Ostatní propojené osoby

### 2.2.1 Osoby ovládané Ovládanou osobou jsou:

#### Přímý podíl

|                            |  |
|----------------------------|--|
| <i>Název společnosti:</i>  | Back swing s.r.o.  |
| <i>Sídlo společnosti:</i>  | Praha 1, Na Florenci 2116/15, PSČ 110 00   |
| <i>IČO:</i>                | 290 22 568   |
| <i>Výše a druh účasti:</i> | 100% podíl   |
| <i>Název společnosti:</i>  | BLOOMING s.r.o.  |
| <i>Sídlo společnosti:</i>  | Praha 1, Na Florenci 2116/15, PSČ 110 00   |
| <i>IČO:</i>                | 289 84 552   |
| <i>Výše a druh účasti:</i> | 100% podíl   |
| <i>Název společnosti:</i>  | TARGET VALUE s.r.o.  |
| <i>Sídlo společnosti:</i>  | Praha 1, Na Florenci 2116/15, PSČ 110 00   |
| <i>IČO:</i>                | 290 23 076   |
| <i>Výše a druh účasti:</i> | 100% podíl   |
| <i>Název společnosti:</i>  | ADVANCED SYSTEM s.r.o.   |
| <i>Sídlo společnosti:</i>  | Praha 1, Na Florenci 2116/15, PSČ 110 00   |
| <i>IČO:</i>                | 290 37 689   |
| <i>Výše a druh účasti:</i> | 100% podíl   |
| <i>Název společnosti:</i>  | AKMIT s.r.o.   |
| <i>Sídlo společnosti:</i>  | Praha 1, Na Florenci 2116/15, PSČ 110 00   |
| <i>IČO:</i>                | 281 81 123   |
| <i>Výše a druh účasti:</i> | 100% podíl   |
| <i>Název společnosti:</i>  | ASSET CENTER a.s.  |
| <i>Sídlo společnosti:</i>  | Praha 1, Na Florenci 2116/15, PSČ 110 00   |
| <i>IČO:</i>                | 282 23 268   |
| <i>Výše a druh účasti:</i> | 100% vlastnictví, tj. 20 ks kmenových akcií na majitele v listinné podobě o jmenovité hodnotě 100 000,- Kč každá |
| <i>Název společnosti:</i>  | Centrum Pivovar a.s.   |
| <i>Sídlo společnosti:</i>  | Praha 1, Na Florenci 2116/15, PSČ 110 00   |
| <i>IČO:</i>                | 281 92 460   |
| <i>Výše a druh účasti:</i> | 82% vlastnictví  |
| <i>Název společnosti:</i>  | Zlatice s.r.o.   |
| <i>Sídlo společnosti:</i>  | Praha 1, Na Florenci 2116/15, PSČ 110 00   |
| <i>IČO:</i>                | 246 72 475   |
| <i>Výše a druh účasti:</i> | 100% podíl   |
| <i>Název společnosti:</i>  | EL NIÑO BEVERAGES, a.s.  |
| <i>Sídlo společnosti:</i>  | Praha 1, Ovocný trh 572/11, PSČ 110 00   |
| <i>IČO:</i>                | 279 50 395   |
| <i>Výše a druh účasti:</i> | 50% vlastnictví, tj. 5 ks kmenových akcií na jméno v listinné podobě o jmenovité hodnotě 200 000,- Kč každá      |
| <i>Název společnosti:</i>  | MOSTEK energo s.r.o.   |
| <i>Sídlo společnosti:</i>  | Praha 4 - Krč, Antala Staška 510/38, PSČ 140 00  |
| <i>IČO:</i>                | 275 58 797   |
| <i>Výše a druh účasti:</i> | 70% podíl  |

*Název společnosti:* Brobosu Properties s.r.o.  
*Sídlo společnosti:* Praha 1, Revoluční 30, PSČ 110 00  
*IČO:* 284 08 276  
*Výše a druh účasti:* 90% podíl

*Název společnosti:* Axention one s.r.o.  
*Sídlo společnosti:* Praha 1, Na Florenci 2116/15, PSČ 110 00  
*IČO:* 241 95 481  
*Výše a druh účasti:* 100% podíl

*Název společnosti:* Beach Resorts Investment Limited  
*Sídlo společnosti:* 26 Red Lion Square, WC1R4AG Londýn, Spojené království Velké Británie a Severního Irsku  
*Registrační číslo:* 06698474  
*Výše a druh účasti:* 100% podíl

*Název společnosti:* Projekt Mojžírovo s.r.o.  
*Sídlo společnosti:* Praha 1, Na Florenci 2116/15, PSČ 110 00  
*IČO:* 283 51 398  
*Výše a druh účasti:* 100% podíl

*Název společnosti:* Cínovecká deponie, a.s.  
*Sídlo společnosti:* Praha 1, Nové Město, Na příkopě 859/22, PSČ 110 00  
*IČO:* 278 92 051  
*Výše a druh účasti:* 51% vlastnictví, tj. 1020 ks kmenových akcií na jméno v listinné podobě o jmenovité hodnotě 1 000,- Kč každá

*Název společnosti:* SANAKA Industry a.s.  
*Sídlo společnosti:* Praha 1, Nové Město, Na příkopě 859/22, PSČ 110 00  
*IČO:* 275 69 462  
*Výše a druh účasti:* 51% vlastnictví, tj. 1020 ks kmenových akcií na jméno v listinné podobě o jmenovité hodnotě 1 000,- Kč každá

*Název společnosti:* PXW Czech, a.s.  
*Sídlo společnosti:* Praha 1, Na Florenci 2116/15, PSČ 110 00  
*IČO:* 014 61 184  
*Výše a druh účasti:* 100% vlastnictví, tj. 20 ks kmenových akcií na jméno v listinné podobě o jmenovité hodnotě 100.000,- Kč každá

*Název společnosti:* Sancela s.r.o.  
*Sídlo společnosti:* Praha 1, Na Florenci 2116/15, PSČ 110 00  
*IČO:* 020 18 209  
*Výše a druh účasti:* 100% podíl

*Název společnosti:* HZY Czech, s.r.o.  
*Sídlo společnosti:* Praha 1, Na Florenci 2116/15, PSČ 110 00  
*IČO:* 291 33 921  
*Výše a druh účasti:* 100% podíl

*Název společnosti:* Colius s.r.o.  
*Sídlo společnosti:* Praha 1, Na Florenci 2116/15, PSČ 110 00  
*IČO:* 029 81 742  
*Výše a druh účasti:* 100% podíl

*Název společnosti:* Culerus s.r.o.  
*Sídlo společnosti:* Praha 1, Na Florenci 2116/15, PSČ 110 00  
*IČO:* 032 57 495  
*Výše a druh účasti:* 100% podíl

|                            |  |
|----------------------------|--|
| <i>Název společnosti:</i>  | Culerus II s.r.o.                                  |
| <i>Sídlo společnosti:</i>  | Praha 1, Na Florenci 2116/15, PSČ 110 00           |
| <i>IČO:</i>                | 046 57 080   |
| <i>Výše a druh účasti:</i> | 100% podíl   |
| <i>Název společnosti:</i>  | Rustera s.r.o.                                     |
| <i>Sídlo společnosti:</i>  | Praha 1, Na Florenci 2116/15, PSČ 110 00           |
| <i>IČO:</i>                | 035 42 882   |
| <i>Výše a druh účasti:</i> | 100% podíl   |
| <i>Název společnosti:</i>  | Biofarma Skřeneň s.r.o.                            |
| <i>Sídlo společnosti:</i>  | Praha 1, Na Florenci 2116/15, PSČ 110 00           |
| <i>IČO:</i>                | 036 98 823   |
| <i>Výše a druh účasti:</i> | 100% podíl   |
| <i>Název společnosti:</i>  | RSJ Land I s.r.o.                                  |
| <i>Sídlo společnosti:</i>  | Praha 1, Na Florenci 2116/15, PSČ 110 00           |
| <i>IČO:</i>                | 247 36 287   |
| <i>Výše a druh účasti:</i> | 100% podíl   |
| <i>Název společnosti:</i>  | RSJ Land II s.r.o.                                 |
| <i>Sídlo společnosti:</i>  | Praha 1, Na Florenci 2116/15, PSČ 110 00           |
| <i>IČO:</i>                | 042 77 201   |
| <i>Výše a druh účasti:</i> | 100% podíl   |
| <i>Název společnosti:</i>  | RED Thirteen s.r.o.                                |
| <i>Sídlo společnosti:</i>  | Praha 1, Na Florenci 2116/15, PSČ 110 00           |
| <i>IČO:</i>                | 276 05 931   |
| <i>Výše a druh účasti:</i> | 100% podíl   |
| <i>Název společnosti:</i>  | SPNK 6 s.r.o.                                      |
| <i>Sídlo společnosti:</i>  | Praha 1, Na Florenci 2116/15, PSČ 110 00           |
| <i>IČO:</i>                | 042 96 486   |
| <i>Výše a druh účasti:</i> | 100% podíl   |
| <i>Název společnosti:</i>  | MOSTEK didacta s.r.o.                              |
| <i>Sídlo společnosti:</i>  | Praha 4 - Krč, Antala Staška 510/38, PSČ 140 00    |
| <i>IČO:</i>                | 038 31 477   |
| <i>Výše a druh účasti:</i> | 50% podíl  |
| <i>Název společnosti:</i>  | PRVNÍ KLUBOVÁ pojišťovna a.s.                      |
| <i>Sídlo společnosti:</i>  | Praha 1, Na Florenci 2116/15, PSČ 110 00           |
| <i>IČO:</i>                | 042 57 111   |
| <i>Výše a druh účasti:</i> | 60,56% podíl na hlasovacích právech                |
| <i>Název společnosti:</i>  | Algamo s.r.o.                                      |
| <i>Sídlo společnosti:</i>  | Praha 4 - Krč, Antala Staška 510/38, PSČ 140 00    |
| <i>IČO:</i>                | 288 26 825   |
| <i>Výše a druh účasti:</i> | 42% podíl  |
| <i>Název společnosti:</i>  | Domur Investments s.r.o.                           |
| <i>Sídlo společnosti:</i>  | Praha 1 – Nové Město, Vodičkova 791/41, PSČ 110 00 |
| <i>IČO:</i>                | 056 51 093   |
| <i>Výše a druh účasti:</i> | 40% podíl  |

#### **Nepřímý podíl**

|                            |  |
|----------------------------|--|
| <i>Název společnosti:</i>  | Pivovarská restaurace CPD s.r.o.         |
| <i>Sídlo společnosti:</i>  | Praha 1, Na Florenci 2116/15, PSČ 110 00 |
| <i>IČO:</i>                | 024 94 361                               |
| <i>Výše a druh účasti:</i> | 100% podíl                               |

|                            |  |
|----------------------------|--|
| <i>Název společnosti:</i>  | Děčínský pivovar s.r.o.                    |
| <i>Sídlo společnosti:</i>  | Praha 1, Na Florenci 2116/15, PSČ 110 00   |
| <i>IČO:</i>                | 038 34 662                                 |
| <i>Výše a druh účasti:</i> | 100% podíl                                 |
| <br>                       |  |
| <i>Název společnosti:</i>  | Retail Shops CPD s.r.o.                    |
| <i>Sídlo společnosti:</i>  | Praha 1, Na Florenci 2116/15, PSČ 110 00   |
| <i>IČO:</i>                | 290 14 069                                 |
| <i>Výše a druh účasti:</i> | 50% podíl                                  |
| <br>                       |  |
| <i>Název společnosti:</i>  | Hopsárium Děčín s.r.o.                     |
| <i>Sídlo společnosti:</i>  | Děčín VI - Letná, Sofijská 2/3, PSČ 405 02 |
| <i>IČO:</i>                | 024 89 139                                 |
| <i>Výše a druh účasti:</i> | 50% podíl                                  |
| <br>                       |  |
| <i>Název společnosti:</i>  | SUPI Energy s.r.o.                         |
| <i>Sídlo společnosti:</i>  | Praha 1, Na Florenci 2116/15, PSČ 110 00   |
| <i>IČO:</i>                | 250 65 581                                 |
| <i>Výše a druh účasti:</i> | 50% podíl                                  |
| <br>                       |  |
| <i>Název společnosti:</i>  | BMC, akciová společnost                    |
| <i>Sídlo společnosti:</i>  | Praha 4, Na květnici 713/7, PSČ 140 00     |
| <i>IČO:</i>                | 001 97 653                                 |
| <i>Výše a druh účasti:</i> | 100% vlastnictví                           |

### 2.2.2 Další osoby ovládané ovládající osobou jsou:

- RSJ Prop, PCC, se sídlem 10th Floor, Raffles Tower, 19 Cybercity, Ebene, Mauricius („RSJ Prop, PCC“)
- RSJ II PowerFunds PCC, se sídlem 10th Floor, Raffles Tower, 19 Cybercity, Ebene, Mauricius („RSJ II PowerFunds PCC“)
- Czechoslovak Models s.r.o., se sídlem Praha 1, Národní 36/40, PSČ 110 00, IČO: 471 22 927, zapsaná v obchodním rejstříku vedeném u Městského soudu v Praze pod spisovou značkou C 13480 („Czechoslovak Models s.r.o.“)
- INTERACTIVE ONE s.r.o., se sídlem Praha 6, N.A.Někrasova 2, IČO: 257 15 518, zapsaná v obchodním rejstříku vedeném u Městského soudu v Praze pod spisovou značkou C 63722 („INTERACTIVE ONE s.r.o.“)
- DUHOVKA GROUP a.s., se sídlem Praha 1 - Malá Strana, Cihelná 635/2, PSČ 118 00, IČO: 290 38 189, zapsaná v obchodním rejstříku vedeném u Městského soudu v Praze pod spisovou značkou B 15977 („DUHOVKA GROUP a.s.“)
- Gymnázium Duhovka s.r.o., se sídlem Praha 4, Boleslavova 1/250, PSČ 140 00, IČO: 251 07 186, zapsaná v obchodním rejstříku vedeném u Městského soudu v Praze pod spisovou značkou C 50188 („Gymnázium Duhovka s.r.o.“)
- Nadační fond proti korupci, se sídlem Na Florenci 1270/31, Nové Město, 110 00 Praha 1, IČO: 248 21 659, zapsaný v nadačním rejstříku vedeném u Městského soudu v Praze pod spisovou značkou N 835 („Nadační fond proti korupci“)
- Nadační fond pomoci, se sídlem Zapova 1559/18, Smíchov, 150 00 Praha 5, IČO: 243 03 437, zapsaný v nadačním rejstříku vedeném u Městského soudu v Praze pod spisovou značkou N 915 („Nadační fond pomoci“)
- BOX, a.s., se sídlem Praha - Praha 7, Poupětova 793/1, PSČ 170 00, IČO: 271 49 030, zapsaná v obchodním rejstříku vedeném u Městského soudu v Praze pod spisovou značkou B 9334 („BOX, a.s.“)
- DOX PRAGUE, a.s., se sídlem Praha 7, Poupětova 793/1, PSČ 170 00, IČO: 271 77 718, zapsaná v obchodním rejstříku vedeném u Městského soudu v Praze pod spisovou značkou B 9544 („DOX PRAGUE, a.s.“)
- SUPERLOFT s.r.o., se sídlem Praha 5 - Smíchov, Křížová 2598/4, PSČ 150 00, IČO: 276 10 705, zapsaná v obchodním rejstříku vedeném u Městského soudu v Praze pod spisovou značkou C 113460 („SUPERLOFT s.r.o.“)
- Virtuoso s.r.o. v likvidaci, se sídlem Praha 1 - Staré Město, Národní 981/17, PSČ 110 00, IČO: 271 19 211, zapsaná v obchodním rejstříku vedeném u Městského soudu v Praze pod spisovou značkou C 97714 („Virtuoso s.r.o.“)

- PROARTE investiční fond s proměnným základním kapitálem, a.s., se sídlem Praha 3 - Žižkov, Koněvova 2660/141, PSČ 130 00, IČO: 242 47 464, zapsaný v obchodním rejstříku vedeném u Městského soudu v Praze pod spisovou značkou B 18380 („PROARTE investiční fond s proměnným základním kapitálem, a.s.“)
- Weegschaal a.s., se sídlem Praha 6 - Dejvice, Wuchterlova 1609/8, PSČ 160 00, IČO: 275 29 649, zapsaná v obchodním rejstříku vedeném u Městského soudu v Praze pod spisovou značkou B 15439 („Weegschaal a.s.“)
- Steenbok a.s., se sídlem Na Hubálce 922/1, Střešovice, 169 00 Praha 6, IČO: 275 28 774, zapsaná v obchodním rejstříku vedeném u Městského soudu v Praze pod spisovou značkou B 15460 („Steenbok a.s.“)
- Nadační fond Neuron na podporu vědy, se sídlem Tržiště 366/13, Malá Strana, 118 00 Praha 1, IČO: 01871188, zapsaný v nadačním rejstříku vedeném u Městského soudu v Praze pod spisovou značkou N 1054 („Nadační fond Neuron na podporu vědy“)
- Cafedu s.r.o., se sídlem Rybná 716/24, Staré Město, 110 00 Praha 1, IČO: 015 93 404, zapsaná v obchodním rejstříku vedeném u Městského soudu v Praze pod spisovou značkou C 208936 („Cafedu s.r.o.“)
- MISUR CZ s.r.o., se sídlem Trojická 1910/7, Nové Město, 128 00 Praha 2, IČO: 024 01 428, zapsaná v obchodním rejstříku vedeném u Městského soudu v Praze pod spisovou značkou C 219056 („MISUR CZ s.r.o.“)
- Kancelář Karla Janečka s.r.o., se sídlem Zapova 1559/18, Smíchov, 150 00 Praha 5, IČO: 024 70 969, zapsaná v obchodním rejstříku vedeném u Městského soudu v Praze pod spisovou značkou C 219699 („Kancelář Karla Janečka s.r.o.“)
- RSJ Services, s.r.o. (od 16.2.2017 RSJ Custody s.r.o.) se sídlem Na Florenci 2116/15, Nové Město, 110 00 Praha 1, IČO: 026 03 900, zapsaná v obchodním rejstříku vedeném u Městského soudu v Praze pod spisovou značkou C 220809 („RSJ Services, s.r.o.“)
- RSJ a.s., se sídlem Na Florenci 2116/15, Nové Město, 110 00 Praha 1, IČO: 008 84 855, zapsaná v obchodním rejstříku vedeném u Městského soudu v Praze pod spisovou značkou B 14743 („RSJ a.s.“)
- RSJ Feeder, Inc., se sídlem 10th Floor, Standard Chartered Tower, 19 Cybercity, Ebene, Mauricius („RSJ Feeder, Inc.“)
- Kanebos, s.r.o. se sídlem Osadní 799/26, Holešovice, 170 00 Praha 7, IČO: 026 72 588, zapsaná v obchodním rejstříku vedeném u Městského soudu v Praze pod spisovou značkou C 222383 („Kanebos, s.r.o.“)
- Pilot 21, s.r.o. se sídlem Heleny Malířové 285/2, Břevnov, 169 00 Praha 6, IČO: 029 98 351, zapsaná v obchodním rejstříku vedeném u Městského soudu v Praze pod spisovou značkou C 226241 („Pilot 21, s.r.o.“)
- I3 CZ s.r.o., se sídlem N.A. Někrasova 2, 160 00 Praha 6, IČO: 261 60 731, zapsaná v obchodním rejstříku vedeném u Městského soudu v Praze pod spisovou značkou C 75680 („I3 CZ s.r.o.“)
- Mateřská škola Duhovka s.r.o., se sídlem Kozlovská 6, 160 00 Praha 6, IČO: 283 89 867, zapsaná v obchodním rejstříku vedeném u Městského soudu v Praze pod spisovou značkou C 138221 („Mateřská škola Duhovka s.r.o.“)
- Základní škola Duhovka, s.r.o., se sídlem Nad Kajetánkou 134/9, Břevnov, 169 00 Praha 6, IČO: 256 25 845, zapsaná v obchodním rejstříku vedeném u Městského soudu v Praze pod spisovou značkou C 55905 („Základní škola Duhovka, s.r.o.“)
- Institut Duhovka, zařízení pro další vzdělávání pedagogických pracovníků, s.r.o., se sídlem Cihelná 635/2, Malá Strana, 118 00 Praha 1, IČO: 241 48 571, zapsaná v obchodním rejstříku vedeném u Městského soudu v Praze pod spisovou značkou C 183106 („Institut Duhovka“)
- Nadace RSJ, se sídlem Tržiště 366/13, Malá Strana, 118 00 Praha 1, IČO: 036 41 392, zapsaná v nadačním rejstříku vedeném u Městského soudu v Praze pod spisovou značkou N 1189 („Nadace RSJ“)
- JKW CAPITAL LTD. se sídlem C/o 817 Carrol Street #2a, Brooklyn, New York 11215, Spojené státy americké
- Milénium Média, s.r.o., se sídlem Pernerova 676/51, Karlín, 186 00 Praha 8, IČO: 032 68 250, zapsaná v obchodním rejstříku vedeném u Městského soudu v Praze pod spisovou značkou C 229488 („Milénium Média, s.r.o.“)
- Restaurant Gopál s.r.o., se sídlem Karlovo náměstí 290/16, Nové město, 120 00 Praha 2, IČO: 030 45 366, zapsaná v obchodním rejstříku vedeném u Městského soudu v Praze pod spisovou značkou C 226724 („Restaurant Gopál s.r.o.“)
- Demokracie 2.1. s.r.o., se sídlem Zapova 1559/18, Smíchov, 150 00 Praha 5, IČO: 036 80 941, zapsaná v obchodním rejstříku vedeném u Městského soudu v Praze pod spisovou značkou C 236242 („Demokracie 2.1. s.r.o.“)
- AL.21 s.r.o., se sídlem Vyšehradská 320/49, Nové Město, 128 00 Praha 2, IČO: 042 41 126, zapsaná



- v obchodním rejstříku vedeném u Městského soudu v Praze pod spisovou značkou C 244475 („AL.21 s.r.o.“)
- UP21 s.r.o., se sídlem Kaprova 42/14, Staré Město, 110 00 Praha 1, IČO: 039 22 961, zapsaná v obchodním rejstříku vedeném u Městského soudu v Praze pod spisovou značkou C 239975 („UP21 s.r.o.“)
  - HOSHINO THERAPY CLINIC s.r.o., se sídlem Dusíkova 1589/6, Břevnov, 162 00 Praha 6, IČO: 045 53 411, zapsaná v obchodním rejstříku vedeném u Městského soudu v Praze pod spisovou značkou C 249437 („HOSHINO THERAPY CLINIC s.r.o.“)
  - FREE ENERGY, s.r.o., se sídlem Národní 116/20, Nové Město, 110 00 Praha 1, IČO: 275 80 199, zapsaná v obchodním rejstříku vedeném u Městského soudu v Praze pod spisovou značkou C 116971 („FREE ENERGY, s.r.o.“)
  - Enosféra s.r.o., se sídlem Senovážné náměstí 978/23, Nové Město, 110 00 Praha 1, IČO: 279 57 420, zapsaná v obchodním rejstříku vedeném u Městského soudu v Praze pod spisovou značkou C 129337 („Enosféra, s.r.o.“)
  - Vinitor s.r.o., se sídlem Zahradní 729, 696 02 Ratíškovice, IČO: 028 60 121, zapsaná v obchodním rejstříku vedeném u Krajského soudu v Brně pod spisovou značkou C 82720 („Vinitor, s.r.o.“)
  - Dobrá Vinice a.s., se sídlem Zahradní 729, 696 02 Ratíškovice, IČO: 453 15 850, zapsaná v obchodním rejstříku vedeném u Krajského soudu v Brně pod spisovou značkou B 7290 („Dobrá Vinice, s.r.o.“)
  - SMART TRADING COMPANY s.r.o., se sídlem U Statku 218/24, Bartovice, 717 00 Ostrava, IČO: 258 94 242, zapsaná v obchodním rejstříku vedeném u Krajského soudu v Ostravě pod spisovou značkou C 24575 („SMART TRADING COMPANY, s.r.o.“)
  - FACTORINVEST s.r.o., se sídlem U Statku 653/24, Bartovice, 717 00 Ostrava, IČO: 022 32 111, zapsaná v obchodním rejstříku vedeném u Krajského soudu v Ostravě pod spisovou značkou C 57494 („FACTORINVEST, s.r.o.“)
  - 11Culture s.r.o., se sídlem Kaprova 42/14, Staré Město, 110 00 Praha 1, IČO: 04507291, zapsaná v obchodním rejstříku vedeném u Městského soudu v Praze pod spisovou značkou C 248692 („11Culture s.r.o.“)
  - 11Culture Points s.r.o., se sídlem Kaprova 42/14, Staré Město, 110 00 Praha 1, IČO: 04509251, zapsaná v obchodním rejstříku vedeném u Městského soudu v Praze pod spisovou značkou C 248690 („11Culture Points s.r.o.“)
  - SPORT 21 s.r.o., se sídlem Diskařská 294/1, Hradčany, 118 00 Praha 1, IČO: 05430747, zapsaná v obchodním rejstříku vedeném u Městského soudu v Praze pod spisovou značkou C 263522 („SPORT 21 s.r.o.“)
  - Air 21 s.r.o., se sídlem Sedloňovská 27/1, Koloděje, 190 16 Praha 9, IČO: 24691097, zapsaná v obchodním rejstříku vedeném u Městského soudu v Praze pod spisovou značkou C 166432 („Air 21 s.r.o.“)
  - Racing 21 s.r.o., se sídlem Místřínská 393/6, Zličín, 155 21 Praha 5, IČO: 04690192, zapsaná v obchodním rejstříku vedeném u Městského soudu v Praze pod spisovou značkou C 252161 („Racing 21 s.r.o.“)
  - RSJ Asset Management a.s., se sídlem Na Florenci 2116/15, Nové Město, 110 00 Praha 1, IČO: 05357225, zapsaná v obchodním rejstříku vedeném u Městského soudu v Praze pod spisovou značkou B 21826 („RSJ Asset Management a.s.“)
  - Metronome Production s.r.o., se sídlem Slunná 541/27, Střešovice, 162 00 Praha 6, IČO: 04658639, zapsaná v obchodním rejstříku vedeném u Městského soudu v Praze pod spisovou značkou C 251541 („Metronome Production s.r.o.“)
  - WFF OFFICE s.r.o., se sídlem Anežská 986/10, Staré Město, 110 00 Praha 1, IČO: 05137039, zapsaná v obchodním rejstříku vedeném u Městského soudu v Praze pod spisovou značkou C 258832 („WFF OFFICE s.r.o.“)

### 2.3 Úloha Ovládané osoby

Úloha Ovládané osoby spočívá ve výkonu činnosti kolektivního investování; Ovládaná osoba je fondem kvalifikovaných investorů ve smyslu zákona č. 240/2013 Sb., o investičních společnostech a investičních fondech, v platném znění, který se obhospodařuje a administruje sám, a je zapsaná do seznamu investičních fondů vedeného Českou národní bankou.

## 2.4 Způsob a prostředky ovládnání

Volba či odvolání členů představenstva a členů dozorčí rady a rozhodování o dalších otázkách spadajících do působnosti nejvyššího orgánu Ovládané osoby se děje na valných hromadách Ovládané osoby.

### III. PŘEHLED VZÁJEMNÝCH SMLUV MEZI OVLÁDANOU OSOBOU A OSOBOU OVLÁDAJÍCÍ NEBO MEZI OSOBAMI OVLÁDANÝMI

#### PŘEHLED JEDNÁNÍ UČINĚNÝCH V POSLEDNÍM ÚČETNÍM OBDOBÍ NA POPUD NEBO V ZÁJMU OVLÁDAJÍCÍ OSOBY NEBO JÍ OVLÁDANÝCH OSOB

#### PŘEHLED PROTIPLNĚNÍ A POSOUZENÍ TOHO, ZDA VZNIKLA OVLÁDANÉ OSOBĚ ÚJMA

### 3.1 Vztahy k ovládajícím osobám

#### 3.1.1 Smluvní vztahy

##### **Karel Janeček, PhD.**

S Karlem Janečkem, PhD. byly uzavřeny smlouvy o půjčce, na jejichž základě poskytl Karel Janeček, PhD. Ovládané osobě peněžní půjčku. Jde o smlouvy ze dne 8.3.2013, 19.3.2013, 21.5.2013, 17.6.2013, 22.7.2013, 2.9.2013, 22.1.2014, 4.3.2014, 1.1.2015, 1.7.2015, 25.11.2015, 25.11.2015, 8.3.2016, 27.6.2016, 1.7.2016.

S Karlem Janečkem byly uzavřeny rámcové smlouvy o vydání investičních akcií, na základě kterých Karel Janeček poskytl finanční prostředky a Ovládaná osoba za tyto finanční prostředky vydala Karlu Janečkovi investiční akcie podfondů.

S Karlem Janečkem byla uzavřena Dohoda o postoupení práv a povinností ze smluv o půjčkách a o změně smluv o půjčkách, na základě které došlo k postoupení akcionářských půjček poskytnutých Karlem Janečkem podfondu RSJ Core, RSJ Investments SICAV a.s. na podfond RSJ Finance, RSJ Investments SICAV a.s. Jedná se o smlouvu ze dne 11.1.2016.

S Karlem Janečkem byla uzavřena Dohoda o zrušení smlouvy v souvislosti s postoupením práv a povinností a o změně smluv o půjčkách, na základě které došlo ke zrušení postoupení akcionářských půjček poskytnutých Karlem Janečkem podfondu RSJ Core, RSJ Investments SICAV a.s. na podfond RSJ Finance, RSJ Investments SICAV a.s. Jedná se o smlouvu ze dne 30.8.2016.

##### **Ing. Libor Winkler, CSc.**

S Ing. Liborem Winklerem, CSc. byly uzavřeny smlouvy o půjčce, na jejichž základě poskytl Ing. Libor Winkler, CSc. Ovládané osobě peněžní půjčku. Jde o smlouvy ze dne 27.2.2013, 2.4.2013, 21.5.2013, 24.6.2013, 30.7.2013, 2.9.2013, 22.1.2014, 04.3.2014, 1.1.2015, 17.7.2015, 14.1.2016, 8.3.2016, 27.6.2016, 1.7.2016, 30.8.2016, 8.12.2016.

S Liborem Winklerem byly uzavřeny rámcové smlouvy o vydání investičních akcií, na základě kterých Libor Winkler poskytl finanční prostředky a Ovládaná osoba za tyto finanční prostředky vydala Liboru Winklerovi investiční akcie podfondů.

S Liborem Winklerem byla uzavřena Dohoda o postoupení práv a povinností ze smluv o půjčkách a o změně smluv o půjčkách, na základě které došlo k postoupení akcionářských půjček poskytnutých Liborem Winklerem podfondu RSJ Core, RSJ Investments SICAV a.s. na podfond RSJ Finance, RSJ Investments SICAV a.s. Jedná se o smlouvu ze dne 11.1.2016.

S Liborem Winklerem byla uzavřena Dohoda o zrušení smlouvy v souvislosti s postoupením práv a povinností a o změně smluv o půjčkách, na základě které došlo ke zrušení postoupení akcionářských

půjček poskytnutých Liborem Winklerem podfondu RSJ Core, RSJ Investments SICAV a.s. na podfond RSJ Finance, RSJ Investments SICAV a.s. Jedná se o smlouvu ze dne 30.8.2016.

#### **Ing. Tomáš Janeček**

S Ing. Tomášem Janečkem byly uzavřeny smlouvy o půjčce, na jejichž základě poskytl Ing. Tomáš Janeček Ovládané osobě peněžní půjčku. Jde o smlouvy ze dne 24.5.2012, 13.11.2012, 28.2.2013, 2.4.2013, 22.5.2013, 30.7.2013, 2.9.2013, 22.1.2014, 4.3.2014, 1.1.2015, 8.3.2016, 1.7.2016.

S Tomášem Janečkem byly uzavřeny rámcové smlouvy o vydání investičních akcií, na základě kterých Tomáš Janeček poskytl finanční prostředky a Ovládaná osoba za tyto finanční prostředky vydala Tomáši Janečkovi investiční akcie podfondů.

#### **Ing. Václav Dejčmar**

S Ing. Václavem Dejčmarem byly uzavřeny smlouvy o půjčce, na jejichž základě poskytl Ing. Václav Dejčmar Ovládané osobě peněžní půjčku. Jde o smlouvy ze dne 5.11.2012, 7.3.2013, 8.4.2013, 27.5.2013, 26.7.2013, 2.9.2013, 22.1.2014, 4.3.2014, 1.1.2015, 29.4.2015, 22.5.2015, 4.9.2015, 22.9.2015, 14.1.2016, 8.3.2016, 27.6.2016, 1.7.2016.

S Václavem Dejčmarem byly uzavřeny rámcové smlouvy o vydání investičních akcií, na základě kterých Václav Dejčmar poskytl finanční prostředky a Ovládaná osoba za tyto finanční prostředky vydala Václavu Dejčmarovi investiční akcie podfondů.

#### **Ing. Michal Šaňák**

S Ing. Michalem Šaňákem byly uzavřeny smlouvy o půjčce, na jejichž základě poskytl Ing. Michal Šaňák Ovládané osobě peněžní půjčku. Jde o smlouvy ze dne 1.3.2013, 2.4.2013, 26.5.2013, 12.7.2013, 2.9.2013, 22.1.2014, 4.3.2014, 5.5.2014, 1.1.2015, 8.3.2016, 1.7.2016.

S Michalem Šaňákem byly uzavřeny rámcové smlouvy o vydání investičních akcií, na základě kterých Michal Šaňák poskytl finanční prostředky a Ovládaná osoba za tyto finanční prostředky vydala Michalu Šaňákovi investiční akcie podfondů.

### **3.1.2 Jiná právní jednání a opatření**

Ze strany ovládajících osob nebyla učiněna žádná jiná právní jednání ani nebyla přijata žádná jiná opatření.

### **3.1.3 Protiplnění a posouzení újmy**

Plnění a protiplnění mezi Ovládanou osobou a ovládajícími osobami bylo prováděno ve výši, způsobem a termínech stanovených v uzavřených smlouvách.

Ze smluv uzavřených mezi Ovládanou osobou a ovládajícími osobami nebo z právních jednání a jiných opatření, která byla přijata na popud či v zájmu některé ovládající osoby či jí ovládané osoby, nevznikla Ovládané osobě žádná újma.

## **3.2 Vztahy k osobám ovládaným Ovládanou osobou**

### **3.2.1 Smluvní vztahy**

#### **Back swing s.r.o.**

Se společností Back swing s.r.o. byla uzavřena 1 rámcová smlouva o úvěru, 2 smlouvy o úvěru a 1 rámcová smlouva o půjčce, na jejichž základě poskytla Ovládaná osoba společnosti Back swing s.r.o. úvěr nebo zápůjčku. Společnost Back swing a.s. se naopak zavázala k vrácení finančních prostředků se sjednaným úrokem. Jde o smlouvy ze dne 14.12.2010, 18.1.2012 (dvě smlouvy) a 20.11.2015 ve znění pozdějších dodatků.

#### **BLOOMING s.r.o.**

Se společností BLOOMING s.r.o. byla uzavřena rámcová smlouva o úvěru a rámcová smlouva o půjčce, na jejichž základě poskytla Ovládaná osoba společnosti BLOOMING s.r.o. úvěr a půjčku. Společnost

BLOOMING s.r.o. se naopak zavázala k vrácení finančních prostředků se sjednaným úrokem. Jde o smlouvy ze dne 1.1.2011 (půjčka) a 28.8.2013 ve znění pozdějších dodatků.

Se společností BLOOMING s.r.o. byla uzavřena Dohoda o vzájemném započtení pohledávek, na základě které poskytla Ovládající osoba společnosti BLOOMING s.r.o. dobrovolný příspěvek mimo základní kapitál za účelem navýšení vlastního kapitálu společnosti BLOOMING s.r.o. Jedná se o smlouvu ze dne 30.6.2016.

#### **TARGET VALUE s.r.o.**

Se společností TARGET VALUE s.r.o. byla uzavřena rámcová smlouva o úvěru a rámcová smlouva o půjčce, na jejímž základě poskytla Ovládaná osoba společnosti TARGET VALUE s.r.o. úvěr a půjčku. Společnost TARGET VALUE s.r.o. se naopak zavázala k vrácení finančních prostředků se sjednaným úrokem. Jde o smlouvy ze dne 1.1.2011 (půjčka) a 16.12.2013 (úvěr) ve znění pozdějších dodatků.

#### **ADVANCED SYSTEM s.r.o.**

Se společností ADVANCED SYSTEM s.r.o. byly uzavřeny rámcové smlouvy o půjčce, na jejichž základě poskytla Ovládaná osoba společnosti ADVANCED SYSTEM s.r.o. půjčky. Společnost ADVANCED SYSTEM s.r.o. se naopak zavázala k vrácení finančních prostředků se sjednaným úrokem. Jde o smlouvy ze dne 1.1.2011 a 16.12.2013 ve znění pozdějších dodatků.

#### **AKMIT s.r.o.**

Se společností AKMIT s.r.o. byla uzavřena rámcová smlouva o půjčce, na jejímž základě poskytla Ovládaná osoba společnosti AKMIT s.r.o. půjčku. Společnost AKMIT s.r.o. se naopak zavázala k vrácení finančních prostředků. Jde o smlouvu ze dne 1.1.2011 ve znění pozdějších dodatků.

#### **ASSET CENTER a.s.**

Se společností ASSET CENTER a.s. byla uzavřena rámcová smlouva o půjčce, na jejímž základě poskytla Ovládaná osoba společnosti ASSET CENTER a.s. půjčku. Společnost ASSET CENTER a.s. se zavázala k vrácení finančních prostředků. Jde o smlouvu ze dne 1.1.2011 ve znění pozdějších dodatků.

#### **Centrum Pivovar a.s.**

Se společností Centrum Pivovar a.s. byla uzavřena rámcová smlouva o úvěru a smlouva o zápůjčce, na jejichž základě poskytla Ovládaná osoba společnosti Centrum Pivovar a.s. úvěr a zápůjčku. Společnost Centrum Pivovar a.s. se naopak zavázala k vrácení finančních prostředků se sjednaným úrokem. Jde o smlouvy ze dne 1.8.2011 a 9.11.2015 (zápůjčka) ve znění pozdějších dodatků.

Se společností Centrum Pivovar a.s. byla uzavřena Dohoda o vzájemném započtení pohledávek, na základě které poskytla Ovládající osoba společnosti Centrum Pivovar a.s. dobrovolný příspěvek mimo základní kapitál za účelem navýšení vlastního kapitálu společnosti Centrum Pivovar a.s. Jedná se o smlouvu ze dne 1.1.2016.

#### **Zlatice s.r.o.**

Se společností Zlatice s.r.o. byla uzavřena rámcová smlouva o úvěru, na jejímž základě poskytla společnost Zlatice s.r.o. Ovládané osobě úvěr. Ovládaná osoba se naopak zavázala k vrácení finančních prostředků se sjednaným úrokem. Jde o smlouvu ze dne 7.12.2015 ve znění pozdějších dodatků.

#### **EL NIÑO BEVERAGES, a.s.**

Se společností EL NIÑO BEVERAGES, a.s. byla uzavřena smlouva o úvěru, na jejímž základě poskytla Ovládaná osoba společnosti EL NIÑO BEVERAGES, a.s. úvěr. Společnost EL NIÑO BEVERAGES, a.s. se naopak zavázala k vrácení finančních prostředků se sjednaným úrokem. Jde o smlouvu ze dne 26.7.2011.

#### **MOSTEK energo s.r.o.**

Se společností MOSTEK energo s.r.o. byla uzavřena dohoda o novaci a smlouva o úvěru, rámcová smlouva o úvěru a 2 rámcové smlouvy o zápůjčce, na jejichž základě poskytla Ovládaná osoba společnosti MOSTEK energo s.r.o. úvěr. Společnost MOSTEK energo s.r.o. se naopak zavázala k vrácení finančních prostředků se sjednaným úrokem. Jde o smlouvy ze dne 30.11.2012, 14.12.2012, 24.11.2014 a 09.11.2015 ve znění pozdějších dodatků.

Se společnostmi MOSTEK energo s.r.o. byly uzavřeny dvě Dohody o vzájemném započtení pohledávek, na základě kterých poskytla Ovládající osoba společnosti MOSTEK energo s.r.o. dobrovolný příspěvek mimo základní kapitál za účelem navýšení vlastního kapitálu společnosti MOSTEK energo s.r.o. Jedná se o smlouvy ze dne 1.1.2016 a 1.8.2016.

#### **Brobosu Properties s.r.o.**

Se společnostmi Brobosu Properties s.r.o. byla uzavřena dohoda o novaci a smlouva o úvěru, rámcová smlouva o úvěru a rámcová smlouva o zápůjčce, na jejímž základě poskytla Ovládaná osoba společnosti Brobosu Properties s.r.o. úvěr. Společnost Brobosu Properties s.r.o. se naopak zavázala k vrácení finančních prostředků se sjednaným úrokem. Jde o smlouvy ze dne 31.8.2014, 11.6.2015 a 10.11.2016.

#### **Algamo s.r.o.**

Se společnostmi Algamo s.r.o. byly uzavřeny 2 Dohody o novaci smluv o úvěrech, na jejichž základě poskytla Ovládaná osoba společnosti Algamo s.r.o. úvěr. Společnost Algamo s.r.o. se naopak zavázala k vrácení finančních prostředků se sjednaným úrokem. Jde o smlouvy ze dne 1.11.2016.

Se společnostmi Algamo s.r.o. byly uzavřeny dvě Dohody o vzájemném započtení pohledávek, na základě kterých poskytla Ovládající osoba společnosti Algamo s.r.o. dobrovolný příspěvek mimo základní kapitál za účelem navýšení vlastního kapitálu společnosti Algamo s.r.o. Jedná se o smlouvy ze dne 1.7.2016 a 1.11.2016.

#### **Beach Resorts Investment Limited**

Se společnostmi Beach Resorts Investment Limited byly uzavřeny smlouvy o půjčce a o úvěru, na jejichž základě poskytla Ovládaná osoba společnosti Beach Resorts Investment Limited úvěr. Společnost Beach Resorts Investment Limited se naopak zavázala k vrácení finančních prostředků se sjednaným úrokem. Jde o smlouvy ze dne 13.7.2015, 3.9.2015, 23.12.2015, 18.1.2016 a 9.2.2016 (2 smlouvy) ve znění pozdějších dodatků.

#### **Projekt Mojmirovo s.r.o.**

Se společnostmi Projekt Mojmirovo s.r.o. byly uzavřeny 2 rámcové smlouvy o úvěru, na jejímž základě poskytla Ovládaná osoba společnosti Projekt Mojmirovo s.r.o. úvěr. Společnost Projekt Mojmirovo s.r.o. se naopak zavázala k vrácení finančních prostředků se sjednaným úrokem. Jde o smlouvu ze dne 17.7.2012 a 14.3.2013 ve znění pozdějších dodatků.

#### **Axention one, s.r.o.**

Se společnostmi Axention one s.r.o. byla uzavřena rámcová smlouva o půjčce, na jejímž základě poskytla Ovládaná osoba společnosti Axention one s.r.o. půjčku. Společnost Axention one s.r.o. se naopak zavázala k vrácení finančních prostředků se sjednaným úrokem. Jde o smlouvu ze dne 1.1.2011 ve znění pozdějších dodatků.

#### **Cínovecká deponie a.s.**

Se společnostmi Cínovecká deponie a.s. byly uzavřeny 2 smlouvy o úvěru, na jejichž základě poskytla Ovládaná osoba společnosti Cínovecká deponie a.s. úvěr. Cínovecká deponie a.s. se naopak zavázala k vrácení finančních prostředků se sjednaným úrokem. Jde o smlouvy ze dne 3.4.2013 ve znění pozdějších dodatků.

#### **SANAKA Industry a.s.**

Se společnostmi SANAKA Industry a.s. byly uzavřeny 2 smlouvy o úvěru, na jejichž základě poskytla Ovládaná osoba společnosti SANAKA Industry a.s. úvěr. SANAKA Industry a.s. se naopak zavázala k vrácení finančních prostředků se sjednaným úrokem. Jde o smlouvy ze dne 3.4.2013 ve znění pozdějších dodatků.

#### **PXW Czech, a.s.**

Se společnostmi PXW Czech, a.s. byly uzavřeny 2 rámcové smlouvy o zápůjčce, na jejímž základě poskytla Ovládaná osoba společnosti PXW Czech, a.s. zápůjčku. PXW Czech, a.s. se naopak zavázala k vrácení finančních prostředků se sjednaným úrokem. Jde o smlouvy ze dne 9.5.2013 a 21.12.2015 ve znění pozdějších dodatků.

**Sancela s.r.o.**

Se společností Sancela s.r.o. byla uzavřena rámcová smlouva o půjčce a smlouva o zápůjčce, na jejímž základě poskytla Ovládaná osoba společnosti Sancela s.r.o. úvěr. Sancela s.r.o. se zavázala k vrácení finančních prostředků. Jde o smlouvu ze dne 16.12.2013 a 4.8.2016 ve znění pozdějších dodatků.

**HZY Czech, s.r.o.**

Se společností HZY Czech, s.r.o. byly uzavřeny 3 smlouvy o zápůjčce, na jejichž základě poskytla Ovládaná osoba společnosti HZY Czech, s.r.o. zápůjčku. HZY Czech, s.r.o. se zavázala k vrácení finančních prostředků. Jde o smlouvy ze dne 6.6.2014, 15.12.2014 a 9.3.2016 ve znění pozdějších dodatků.

**Colius s.r.o.**

Se společností Colius, s.r.o. byla uzavřena rámcová smlouva o zápůjčce, na jejímž základě poskytla Ovládaná osoba společnosti Colius s.r.o. zápůjčku. Colius s.r.o. se zavázala k vrácení finančních prostředků. Jde o smlouvu ze dne 31.10.2014 ve znění pozdějších dodatků.

**Rustera, s.r.o.**

Se společností Rustera, s.r.o. byla uzavřena rámcová smlouva o zápůjčce a rámcová smlouva o úvěru, na jejímž základě poskytla Ovládaná osoba společnosti Rustera, s.r.o. úvěr a zápůjčku. Rustera, s.r.o. se zavázala k vrácení finančních prostředků. Jde o smlouvu ze dne 2.2.2015 a 8.9.2016 ve znění pozdějších dodatků.

Se společností Rustera s.r.o. byly uzavřeny dvě Dohody o vzájemném započtení pohledávek, na základě kterých poskytla Ovládající osoba společnosti Rustera s.r.o. dobrovolný příspěvek mimo základní kapitál za účelem navýšení vlastního kapitálu společnosti Rustera s.r.o. Jedná se o smlouvy ze dne 1.4.2016 a 1.10.2016.

**Biofarma Skřeneň, s.r.o.**

Se společností Biofarma Skřeneň, s.r.o. byla uzavřena rámcová smlouva o úvěru, na jejímž základě poskytla Ovládaná osoba společnosti Biofarma Skřeneň, s.r.o. úvěr. Biofarma Skřeneň, s.r.o. se zavázala k vrácení finančních prostředků se sjednaným úrokem. Jde o smlouvu ze dne 10.2.2015 ve znění pozdějších dodatků.

**RSJ Land I s.r.o.**

Se společností RSJ Land I s.r.o. byly uzavřeny 2 Dohody o novaci úvěrových smluv, na jejichž základě poskytla Ovládaná osoba společnosti RSJ Land I s.r.o. úvěr. RSJ Land I s.r.o. se zavázala k vrácení finančních prostředků. Jde o smlouvy ze dne 1.7.2016 ve znění pozdějších dodatků.

**RSJ Land II s.r.o.**

Se společností RSJ Land II s.r.o. byla uzavřena smlouva o zápůjčce, na jejímž základě poskytla Ovládaná osoba společnosti RSJ Land II s.r.o. zápůjčku. RSJ Land II s.r.o. se zavázala k vrácení finančních prostředků. Jde o smlouvu ze dne 13.6.2016 ve znění pozdějších dodatků.

**Culerus s.r.o.**

Se společností Culerus s.r.o. byly uzavřeny rámcové smlouvy o zápůjčce, na jejichž základě poskytla Ovládaná osoba společnosti Culerus s.r.o. zápůjčku. Culerus s.r.o. se zavázal k vrácení finančních prostředků. Jde o smlouvy ze dne 17.9.2015 a 15.9.2016 ve znění pozdějších dodatků.

Se společností Culerus s.r.o. byla uzavřena Dohoda o vzájemném započtení pohledávek, na základě které poskytla Ovládající osoba společnosti Culerus s.r.o. dobrovolný příspěvek mimo základní kapitál za účelem navýšení vlastního kapitálu společnosti Culerus s.r.o. Jedná se o smlouvu ze dne 8.1.2016.

**Culerus II s.r.o.**

Se společností Culerus II s.r.o. byly uzavřeny rámcové smlouvy o zápůjčce, na jejichž základě poskytla Ovládaná osoba společnosti Culerus II s.r.o. zápůjčku. Culerus II s.r.o. se zavázal k vrácení finančních prostředků. Jde o smlouvy ze dne 8.1.2016 a 15.9.2016 ve znění pozdějších dodatků.

**RED Thirteen s.r.o.**

Se společností RED Thirteen s.r.o. byla uzavřena rámcová smlouva o úvěru, na jejímž základě poskytla Ovládaná osoba společnosti RED Thirteen s.r.o. úvěr. RED Thirteen s.r.o. se zavázala k vrácení finančních prostředků se sjednaným úrokem. Jde o smlouvu ze dne 11.8.2016.

#### **SPNK6 s.r.o.**

Se společností SPNK6 s.r.o. byla uzavřena smlouva o zápůjčce, na jejímž základě poskytla Ovládaná osoba společnosti SPNK6 s.r.o. zápůjčku. SPNK6 s.r.o. se zavázala k vrácení finančních prostředků. Jde o smlouvu ze dne 9.5.2016.

#### **PRVNÍ KLUBOVÁ pojišťovna a.s.**

Se společností PRVNÍ KLUBOVÁ pojišťovna a.s. byla uzavřena Smlouva o poskytnutí příplatku do vlastního kapitálu, na základě které poskytla Ovládající osoba společnosti PRVNÍ KLUBOVÁ pojišťovna a.s. dobrovolný příplatek mimo základní kapitál za účelem navýšení vlastního kapitálu společnosti PRVNÍ KLUBOVÁ pojišťovna a.s. Jedná se o smlouvu ze dne 2.6.2016.

### **3.2.2 Jiná právní jednání a opatření**

Ve vztahu k ovládaným osobám nebyla ze strany Ovládané osoby učiněna žádná další právní jednání ani nebyla přijata žádná opatření.

### **3.2.3 Protiplnění a posouzení újmy**

Plnění a protiplnění mezi Ovládanou osobou a osobami jí ovládanými byla prováděna dle uzavřených smluv, a to ve výši, termínech a způsobem v té době a na tom místě v obchodním styku obvyklých.

Ze smluv uzavřených mezi Ovládanou osobou a osobami jí ovládanými nebo z právních jednání a jiných opatření, která byla přijata na její popud či v jejím zájmu, nevznikla Ovládané osobě žádná újma.

## **3.3 Vztahy k dalším osobám ovládaným ovládající osobou**

### **3.3.1 Smluvní vztahy**

#### **RSJ a.s.**

Se společností RSJ a.s. byla uzavřena smlouva na pronájem kancelářských prostor (Sublease Agreement). Ovládaná osoba se zavázala za pronájem platit smlouvené měsíční nájemné. Jde o smlouvu ze dne 10.7.2014 ve znění pozdějších dodatků.

Se společností RSJ a.s. byla uzavřena smlouva o vedení evidence investičních nástrojů. Ovládaná osoba se zavázala za poskytnuté služby hradit smlouvenou měsíční úplatu. Jedná se o smlouvu ze dne 9.1.2015 ve znění pozdějších dodatků.

Se společností RSJ a.s. byla uzavřena smlouva o úvěru, na jejímž základě poskytla společnost RSJ a.s. úvěr společnosti RSJ Investments SICAV a.s. (na účet podfondu Core). Společnost Investments SICAV a.s. (na účet podfondu Core) se naopak zavázala k vrácení finančních prostředků se sjednaným úrokem. Jde o smlouvu ze dne 21.10.2016.

Se společností RSJ a.s. byla uzavřena Podlicenční smlouva a dohoda o sdílení nákladů. Ovládaná osoba se zavázala hradit smlouvenou částku za používání loga, vizuálního stylu, písma atp. Jedná se o smlouvu ze dne 19.12.2016.

Se společností RSJ a.s. byla uzavřena Smlouva o obhospodařování portfolia na účet podfondů RSJ Core podfond, RSJ Investments SICAV a.s., RSJ Gradus podfond, RSJ Investments SICAV a.s. a RSJ Finance podfond, RSJ Investments SICAV a.s. Společnost RSJ Investments SICAV a.s. (na účet podfondu Core, Gradus a Finance) se naopak zavázala k úhradě smlouvené úplaty za poskytované služby. Jedná se o smlouvy ze dne 22.9.2016 a 31.10.2016.

Se společností RSJ a.s. byla uzavřena smlouva o prodeji dlouhodobého hmotného majetku. Ovládaná osoba se zavázala uhradit smlouvenou úplatu za nakoupený dlouhodobý hmotný majetek.

Se společností RSJ a.s. byla uzavřena Dohoda o sdílení nákladů na pořízení a užívání určitého Software. Ovládaná osoba se zavázala hradit smlouvenou částku. Jedná se o smlouvu ze dne 1.1.2016.

#### **RSJ Services, s.r.o.**

Se společností RSJ Services, s.r.o. byla uzavřena smlouva o poskytování back office služeb. Ovládaná osoba se zavázala za poskytnuté služby hradit smlouvenou měsíční úplatu. Jedná se o smlouvu ze dne 2.11.2015 ve znění pozdějších dodatků.

Se společností RSJ Services, s.r.o. byla uzavřena smlouva o poskytování podpůrných služeb. Ovládaná osoba se zavázala za poskytnuté služby hradit smlouvenou měsíční úplatu. Jedná se o smlouvu ze dne 2.11.2015 ve znění pozdějších dodatků.

Se společností RSJ Services, s.r.o. byla uzavřena smlouva o poskytování účetních služeb. Ovládaná osoba se zavázala za poskytnuté služby hradit smlouvenou měsíční úplatu. Jedná se o smlouvu ze dne 2.11.2015 ve znění pozdějších dodatků.

Se společností RSJ Services, s.r.o. byla uzavřena smlouva o poskytování služeb v oblasti informačních systémů a informačních a komunikačních technologií. Ovládaná osoba se zavázala za poskytnuté služby hradit smlouvenou měsíční úplatu. Jedná se o smlouvu ze dne 18.5.2016 ve znění pozdějších dodatků.

### **3.3.2 Jiná právní jednání a opatření**

Žádná právní jednání ani žádná další opatření nebyla přijata.

### **3.3.3 Protiplnění a posouzení újmy**

Plnění a protiplnění mezi Ovládanou osobou a dalšími osobami ovládanými ovládající osobou byly prováděny dle uzavřených smluv, a to ve výši, termínech a způsobem v té době a na tom místě v obchodním styku obvyklých.

Ze smluv uzavřených mezi Ovládanou osobou a dalšími osobami ovládanými ovládající osobou nebo z právních jednání a jiných opatření, která byla přijata na popud či v zájmu dalších osob ovládaných ovládající osobou, nevznikla Ovládané osobě žádná újma.

### **3.4 Zhodnocení výhod a nevýhod plynoucích ze vztahů mezi ovládající osobou a Ovládanou osobou a mezi Ovládanou osobou a dalšími ovládanými osobami, zda převládají výhody nebo nevýhody a jaká z toho pro Ovládanou osobu plynou rizika, zda a jakým způsobem a v jakém období byla nebo bude vyrovnána případná újma**

Ovládané osobě plynou ze vztahů mezi ovládající osobou a Ovládanou osobou a mezi Ovládanou osobou a osobami ovládanými stejnou ovládající osobou především výhody, a to již z toho důvodu, že je součástí této skupiny a může využívat její know-how a těžit z její známosti široké veřejnosti. Ovládané osobě z těchto vztahů žádná rizika neplynou.

Jelikož ze smluv uzavřených mezi Ovládanou osobou, ovládající osobou či některou z jí ovládaných osob nebo z právních jednání a jiných opatření, která byla přijata na popud či v zájmu ovládající osoby či některé z ovládaných osob, nevznikla Ovládané osobě žádná újma, není třeba ji žádným způsobem vyrovnat.



#### IV. Závěr

Na základě informací statutárního orgánu a z výše uváděných údajů a informací představenstvo konstatuje, že v rozhodném období nevyplynula Ovládané osobě újma ze vztahů s ovládající osobou nebo ze vztahů s osobami ovládanými stejnou ovládající osobou.

Představenstvo dále konstatuje, že Zpráva o vztazích za rok 2016 je úplná, že mu nejsou známy další skutečnosti dle ust. § 82 ZOK, a že zveřejnění dalších informací, zejména pokud se týkají rozšíření rozsahu nebo hloubky údajů, podléhá režimu obchodního tajemství.

Představenstvo prohlašuje, že do Zprávy o vztazích za rok 2016 společnosti RSJ Investments SICAV a.s. vyhotovované dle ust. § 82 ZOK pro účetní období 1.1.2016 až 31.12.2016 uvedlo veškeré v tomto účetním období uzavřené či uskutečněné a jemu k datu podpisu Zprávy o vztazích za rok 2016 známé

- jednání učiněná na popud nebo v zájmu ovládající osoby nebo jí ovládaných osob, pokud se takovéto jednání týkalo majetku, který přesahuje 10% vlastního kapitálu Ovládané osoby zjištěného podle poslední účetní závěrky,
- vzájemné smlouvy mezi Ovládanou osobou a osobou ovládající,
- jiná právní jednání učiněná v zájmu těchto osob,
- veškerá opatření přijatá nebo uskutečněná v zájmu nebo na popud těchto osob.

Představenstvo dále prohlašuje, že si není vědomo skutečnosti, že by z výše uvedených smluv, jednání nebo opatření vznikla společnosti RSJ Investments SICAV a.s. majetková újma.

V Praze dne 24.3.2017



.....  
Libor Winkler, předseda představenstva  
**RSJ Investments SICAV a.s.**

**RSJ Investments SICAV a.s.**

**Účetní závěrka  
k 31. prosinci 2016**

Název účetní jednotky: RSJ Investments SICAV a.s.

Sídlo: Praha 1, Nové Město, Na Florenci 2116/15, PSČ 110 00

Identifikační číslo: 24704415

Předmět podnikání: činnost podle ust. § 8 odst. 1 zákona č. 240/2013 Sb., o investičních společnostech a investičních fondech na základě rozhodnutí České národní banky

## ROZVAHA

k 31.12.2016

uvedeno v tis. Kč

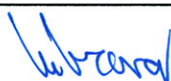
| AKTIVA  | Bod přílohy | Poslední den<br>běžného období<br>31.12.2016 | Poslední den<br>minulého období 31.12.2015 |
|---|-------------|--|--|
| <b>Aktiva celkem (Σ)</b>                        |             | 25 885                                       | 13 709                                     |
| 1 Pokladní hotovost a vklady u centrálních bank | 4           | 24   | 31   |
| 3 Pohledávky za bankami a dužstevními záložkami | 5           | 3 161  | 2 626                                      |
| <i>v tom: a) splatné na požádání</i>            |             | 3 161  | 2 626                                      |
| 9 Dlouhodobý nehmotný majetek                   | 6           |  | 58   |
| 10 Dlouhodobý hmotný majetek                    | 7           | 286  | 280  |
| 11 Ostatní aktiva                               | 8           | 22 405                                       | 9 052                                      |
| 13 Náklady a příjmy příštích období             | 9           | 9  | 1 662                                      |

| PASIVA  | Bod přílohy | Poslední den<br>běžného období<br>31.12.2016 | Poslední den<br>minulého období 31.12.2015 |
|---|-------------|--|--|
| <b>Pasiva celkem (Σ)</b>  |             | 25 885                                       | 13 709                                     |
| 4 Ostatní pasiva  | 10          | 13 376                                       | 5 244                                      |
| 6 Rezervy   | 11          | 32   |  |
| <i>v tom: c) ostatní</i>  | 11          | 32   |  |
| 8 Základní kapitál  | 12          | 10 000                                       | 10 000                                     |
| <i>z toho: a) splacený základní kapitál</i>                     | 12          | 10 000                                       | 10 000                                     |
| 14 Nerozdělený zisk nebo neuhrazená ztráta z předchozích období | 13          | -1 535                                       |  |
| 15 Zisk nebo ztráta za účetní období                            | 13          | 4 012  | -1 535                                     |
| <b>Vlastní kapitál (8+14+15)</b>                                | -           | 12 477                                       | 8 465                                      |

Sestaveno dne:

24.4.2017

Sestavil:  
Věbová Hana



Podpisový záznam statutárního orgánu účetní jednotky:

Winkler Libor

předseda představenstva  
RSJ Investments SICAV a.s.



Název účetní jednotky RSJ Investments SICAV a.s.

Sídlo: Praha 1, Nové Město, Na Florenci 2116/15, PSČ 110 00

Identifikační číslo: 24704415



Předmět podnikání: činnost podle ust. § 8 odst. 1 zákona č. 240/2013 Sb., o investičních společnostech a investičních fondech na základě rozhodnutí České národní banky

## PODROZVAHOVÉ POLOŽKY

k 31.12.2016

uvedeno v tis. Kč

|                                       | Bod přílohy | Poslední den<br>běžného období 31.12.2016 | Poslední den<br>minulého období 31.12.2015 |
|---------------------------------------|-------------|---|--|
| 15 Hodnoty převzaté k obhospodařování | 14          | 5 141 391                                 | 3 958 234                                  |

|   |   |
|---|---|
| Sestaveno dne:<br>24.4.2017   | Podpisový záznam statutárního orgánu účetní jednotky:<br>Winkler Libor<br>předseda představenstva<br>RSJ Investments SICAV a.s. |
| Sestavil:<br>Vébrová Hana  |    |



Název účetní jednotky: RSJ Investments SICAV a.s.

Sídlo: Praha 1, Nové Město, Na Florenci 2116/15, PSČ 110 00

Identifikační číslo: 24704415

Předmět podnikání: činnost podle ust. § 8 odst. 1 zákona č. 240/2013 Sb., o investičních společnostech a investičních fondech na základě rozhodnutí České národní banky

## VÝKAZ ZISKU A ZTRÁTY

za rok 2016

uvedeno v tis. Kč

|   | Bod přílohy | Od začátku do konce<br>běžného období | Od začátku do konce<br>minulého období |
|---|-------------|---------------------------------------|--|
| 1 Výnosy z úroků a podobné výnosy   | 15          |                                       | 1                                      |
| 5 Náklady na poplatky a provize   | 16          | 23                                    | 6                                      |
| 7 Ostatní provozní výnosy   | 17          | 49 322                                | 25 637                                 |
| 8 Ostatní provozní náklady  | 18          | 3 171                                 | 2 277                                  |
| 9 Správní náklady   | 19          | 41 021                                | 24 597                                 |
| <i>v tom: a) náklady na zaměstnance</i>   |             | 13 025                                | 9 609                                  |
| <i>z toho: aa) mzdy a platy</i>   |             | 9 684                                 | 7 265                                  |
| <i>ab) sociální a zdravotní pojištění</i>   |             | 3 341                                 | 2 344                                  |
| <i>v tom: b) ostatní správní náklady</i>  | 20          | 27 996                                | 14 988                                 |
| 11 Odpisy, tvorba a použití rezerv a opravných položek k dlouhodobému hmotnému a nehmotnému majetku |             | 159                                   | 293                                    |
| 17 Tvorba a použití ostatních rezerv  | 11          | 32                                    |  |
| <b>19 Zisk nebo ztráta za úč.období z běžné činnosti před zdaněním</b>                              |             | <b>4 916</b>                          | <b>-1 535</b>                          |
| 24 Daň z příjmů   | 21          | 904                                   |  |
| <b>25 Zisk nebo ztráta za účetní období po zdanění</b>  |             | <b>4 012</b>                          | <b>-1 535</b>                          |

Sestaveno dne:

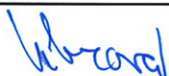
24.4.2017

Podpisový záznam statutárního orgánu účetní jednotky:

Winkler Libor

Sestavil:

Vébrová Hana



předseda představenstva

RSJ Investments SICAV a.s.



# RSJ Investments SICAV a.s.

Příloha účetní závěrky  
Rok končící 31. prosince 2016

---

## 1. OBECNÉ INFORMACE

### 1.1. Založení a charakteristika

RSJ Investments SICAV a.s. (dále jen „Společnost“) vykonával činnost podle ust. § 4 odst. 1 zákona č. 189/2004 Sb., o kolektivním investování na základě rozhodnutí České národní banky dne 4. 6. 2010 a právní moci nabylo dne 11. 6. 2010, č.j. 2010/5162/570. Zákon č. 189/2004 Sb., o kolektivním investování byl v průběhu roku 2013 zrušen a nahrazen zákonem č. 240/2013 Sb., o investičních společnostech a investičních fondech.

Společnost tak pokračuje ve své činnosti na základě § 651 odst. 4 ve spojení s § 95 odst. 1 písm. a) zákona č. 240/2013 Sb., o investičních společnostech a investičních fondech jako fond kvalifikovaných investorů.

RSJ Investments SICAV a.s. vznikl jako fond kvalifikovaných investorů dle § 56 zákona 189/2004, zákona o kolektivním investování. Činnost investičního fondu se řídí zákonem č. 240/2013 Sb., o investičních společnostech a investičních fondech.

### 1.2. Představenstvo a dozorčí rada Společnosti k 31.12.2016

|                       | <b>Funkce</b> | <b>Jméno a příjmení</b> |
|-----------------------|---------------|-------------------------|
| <b>Představenstvo</b> | předseda      | Libor Winkler           |
|                       | člen          | Jan Vyhnálek            |
|                       | člen          | Lukáš Musil             |
| <b>Dozorčí rada</b>   | předseda      | Karel Janeček           |
|                       | člen          | Václav Dejčmar          |
|                       | člen          | Michal Šaňák            |

### 1.3. Změny v obchodním rejstříku

Na základě usnesení valné hromady Společnosti ze dne 20.10.2016 bylo s účinností ke dni 2.11.2016 schváleno nové znění stanov, které zavádí dualistický systém řízení Společnosti. Usnesením valné hromady ze dne 20.10.2016 byli s účinností k 2.11.2016 též jmenováni do funkce noví členové představenstva a dozorčí rady Společnosti:

Ke dni 2. 11. 2016 zanikla funkce statutárního ředitele Společnosti Janu Vyhnálkovi.

Ke dni 2. 11. 2016 zaniklo členství ve správní radě Společnosti Janu Vyhnálkovi.

Ke dni 2. 11. 2016 zaniklo členství ve správní radě Společnosti Lukáši Musilovi.

Ke dni 2. 11. 2016 zaniklo členství ve správní radě Společnosti Jiřimu Divokému.

Ke dni 2. 11. 2016 zaniklo členství ve správní radě Společnosti Liboru Winklerovi.

Ke dni 2. 11. 2016 zaniklo členství ve správní radě Společnosti Karlu Janečkovi.

Ke dni 2. 11. 2016 zaniklo členství ve správní radě Společnosti Václavu Dejčmarovi.

Ke dni 2. 11. 2016 se stal předsedou představenstva Společnosti Libor Winkler.

Ke dni 2. 11. 2016 se stal členem představenstva Společnosti Jan Vyhnálek.

Ke dni 2. 11. 2016 se stal členem představenstva Společnosti Lukáš Musil.

Ke dni 2. 11. 2016 se stal předsedou dozorčí rady Společnosti Karel Janeček.

Ke dni 2. 11. 2016 se stal členem dozorčí rady Společnosti Václav Dejčmar.

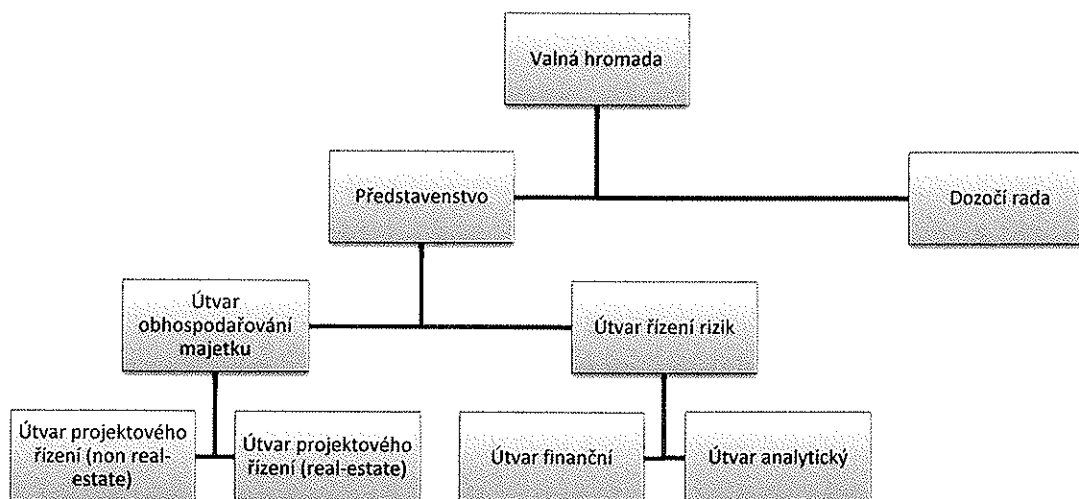
Ke dni 2. 11. 2016 se stal členem dozorčí rady Společnosti Michal Šaňák.

# RSJ Investments SICAV a.s.

Příloha účetní závěrky

Rok končící 31. prosince 2016

## 1.4. Organizační struktura Společnosti k 31.12.2016



V účetním období 2016 byla Společnost samosprávným investičním fondem a veškeré činnosti fondu realizuje svými pracovníky a na základě uzavřených smluv o výkonu určitých činností.

Společnost k 31.12.2016 spravovala 9 podfondů:

- RSJ Core podfond, RSJ Investments SICAV a.s. (původní název byl RSJ Core podfond, RSJ Private Equity investiční fond s proměnným základním kapitálem, a.s.),
- RSJ Agro podfond, RSJ Investments SICAV a.s. (původní název byl RSJ Agro podfond, RSJ Private Equity investiční fond s proměnným základním kapitálem, a.s.),
- RSJ Land podfond, RSJ Investments SICAV a.s. (RSJ Land podfond, RSJ Private Equity investiční fond s proměnným základním kapitálem, a.s.),
- RSJ Tech podfond, RSJ Investments SICAV a.s. (RSJ Tech podfond, RSJ Private Equity investiční fond s proměnným základním kapitálem, a.s.),
- RSJ Gradus podfond, RSJ Investments SICAV a.s. (RSJ Gradus podfond, RSJ Private Equity investiční fond s proměnným základním kapitálem, a.s.),
- RSJ Finance podfond, RSJ Investments SICAV a.s. (RSJ Finance podfond, RSJ Private Equity investiční fond s proměnným základním kapitálem, a.s.),
- RSJ Real Estate podfond, RSJ Investments SICAV a.s. (RSJ Real Estate, RSJ Private Equity investiční fond s proměnným základním kapitálem, a.s.),
- RSJ Development podfond, RSJ Investments SICAV a.s. (RSJ Development, RSJ Private Equity investiční fond s proměnným základním kapitálem, a.s.),
- RSJ Property podfond, RSJ Investments SICAV a.s. (RSJ Property, RSJ Private Equity investiční fond s proměnným základním kapitálem, a.s.).

Depozitářem Společnosti je **Česká spořitelna, a.s.**

Společnost jako samosprávný investiční fond realizuje veškeré činnosti fondu svými pracovníky a na základě uzavřených smluv o výkonu určitých činností a to zejména s těmito společnostmi:

**Complex, s.r.o.**, se sídlem Praha 2, Mánesova 881/27, PSČ 120 00, IČ: 271 81 537, na základě Smlouvy o zajištění výkonu činnosti vnitřního auditu uzavřené dne 1.1.2015.

**Mgr. Martina Hirešová**, se sídlem Přelouč, Ledrova 934, PSČ 535 01, IČ: 881 60 246, na základě Smlouvy o poradenské a konzultační činnosti, uzavřené dne 1.8.2013.

# RSJ Investments SICAV a.s.

Příloha účetní závěrky

Rok končící 31. prosince 2016

---

RSJ Services s.r.o. (RSJ Custody s.r.o. od 16.2.2017), se sídlem Praha 1, Na Florenci 2116/15, PSČ 110 00, IČ: 026 03 900, na základě Smlouvy o pověření výkonem jednotlivé činnosti, která zahrnuje administraci.

RSJ a.s., se sídlem Praha 1, Na Florenci 2116/15, PSČ 110 00, IČ: 008 84 855, na základě Smlouvy o vedení evidence zaknihovaných cenných papírů (tj. investičních akcií).

## 2. VÝCHODISKA PRO PŘÍPRAVU ÚČETNÍ ZÁVĚRKY

Účetní závěrka byla připravena na základě účetnictví vedeného v souladu se:

- zákonem o účetnictví č. 563/1991, ve znění pozdějších předpisů,
- vyhláškou č. 501/2002 vydanou Ministerstvem financí, ve znění pozdějších předpisů,
- Českými účetními standardy pro finanční instituce vydanými Ministerstvem financí.

Tato účetní závěrka je připravena v souladu s vyhláškou č. 501/2002, ve znění pozdějších předpisů, kterou se stanoví uspořádání a označování položek účetní závěrky a obsahové vymezení položek této závěrky.

Účetní závěrka byla zpracována na principech časového rozlišení nákladů a výnosů. Aktiva a závazky z investiční činnosti Společnosti jsou oceňovány v reálné hodnotě.

Účetní závěrka vychází z předpokladu, že účetní jednotka bude nepřetržitě pokračovat ve své činnosti a že u ní nenastává žádná skutečnost, která by ji omezovala nebo ji zabraňovala v této činnosti pokračovat i v dohledné budoucnosti.

Všechny uvedené údaje jsou v tisících Kč (tis. Kč), není-li uvedeno jinak. Čísla uvedená v závorkách představují záporná čísla.

Tato účetní závěrka je nekonsolidovaná. Společnost není součástí žádného konsolidačního celku.

## 3. ZÁKLADNÍ VÝCHODISKA PRO VYPRACOVÁNÍ ÚČETNÍ ZÁVĚRKY

Základní účetní pravidla použitá při sestavování této účetní závěrky jsou uvedena níže.

### 3.1. Den uskutečnění účetního případu

V závislosti na typu transakce je okamžikem uskutečnění účetního případu zejména:

- den výplaty nebo převzetí oběživa,
- den nákupu nebo prodeje valut, deviz, popř. cenných papírů,
- den provedení platby,
- den připsání (valuty) prostředků podle výpisu z účtu,
- den, kdy byla uzavřena příslušná smlouva,
- den, kdy došlo k plnění na základě příslušné smlouvy.

Finanční aktivum nebo jeho část Společnost odúčtuje z rozvahy v případě, že ztratí kontrolu nad smluvními právy k tomuto finančnímu aktivu nebo jeho části. Společnost tuto kontrolu ztratí, jestliže uplatní práva na výhody definované smlouvou, tato práva zaniknou nebo se těchto práv vzdá.

V případě, že finanční závazek nebo jeho část zanikne (např. tím, že povinnost definovaná smlouvou je splněna, zrušena nebo skončí její platnost), účetní jednotka již dále nebude finanční závazek nebo jeho část vykazovat v rozvaze. Rozdíl mezi hodnotou finančního závazku v účetnictví, resp. jeho části, který zanikl nebo byl převeden na jiný subjekt, a mezi částkou za příslušný dluh uhrazenou se zúčtuje do nákladů nebo výnosů.



# RSJ Investments SICAV a.s.

Příloha účetní závěrky

Rok končící 31. prosince 2016

---

## 3.2. Tvorba rezerv

Rezerva představuje pravděpodobné plnění, s nejistým časovým rozvrhem a výší. Rezerva se tvoří na vrub nákladů ve výši, která je nejlepším odhadem výdajů nezbytných k vypořádání existujícího dluhu.

Rezerva se tvoří v případě, pokud jsou splněna následující kritéria:

- existuje povinnost (právní nebo věcná) plnit, která je výsledkem minulých událostí,
- je pravděpodobné nebo jisté, že plnění nastane a vyžádá si odliv prostředků představujících ekonomický prospěch, přičemž "pravděpodobné" znamená pravděpodobnost vyšší než 50 %,
- je možné provést přiměřeně spolehlivý odhad plnění.

## 3.3. Zachycení operací v cizích měnách

Aktiva a závazky v cizí měně jsou vykázána v účetní závěrce v Kč s použitím směnného kurzu České národní banky platného k datu sestavení účetní závěrky. Výnosy a náklady v cizích měnách jsou v účetnictví Společnosti zachyceny v Kč a v účetní závěrce jsou tedy vykázány přepočtené směnným kurzem platným k datu transakce. Realizované a nerealizované kurzové zisky či ztráty jsou vykázány v položce *Zisk nebo ztráta z finančních operací*.

## 3.4. Ostatní pohledávky a závazky

Společnost účtuje o ostatních pohledávkách a závazcích v reálné hodnotě. Společnost stanoví opravné položky k pochybným pohledávkám na základě vlastní analýzy platební schopnosti dlužníků a věkové struktury pohledávek.

Tvorba opravné položky se vykazuje jako náklad, její použití je vykázáno společně s náklady nebo ztrátami spojenými s úbytkem majetku ve výkazu zisku a ztráty. Rozpuštění opravné položky pro nepotřebnost se vykazuje ve výnosech.

Opravné položky k majetku vedenému v cizí měně se tvoří v této cizí měně.

## 3.5. Daň z příjmů

Daň z příjmů se skládá z odhadu splatné daně a ze změny odložené daně, jejíž změny jsou zachyceny ve výkazu zisku a ztráty.

### *Splatná daň*

Daňový základ pro daň z příjmů se vypočte z hospodářského výsledku běžného období před zdaněním připočtením daňově neuznatelných nákladů, odečtením výnosů, které nepodléhají dani z příjmů, a dále úpravou o slevy na dani a případné zápočty.

### *Odložená daň*

Odložená daň vychází z veškerých dočasných rozdílů mezi účetní a daňovou hodnotou aktiv a závazků s použitím očekávané daňové sazby platné pro následující období. Odložená daň vyplývá z dočasných rozdílů, které nastávají v momentě odlišného pohledu účetního a daňového na určité položky v účetnictví. Výpočet odložené daně je založen na závazkové metodě, která vychází z rozvahového přístupu. Odložená daňová pohledávka/závazek se vypočte jako součin výsledného přechodného rozdílu a sazby daně stanovené zákonem o daních z příjmů, která bude platná pro období, ve kterém bude odložená daň uplatněna. Přechodné rozdíly vznikají mezi zůstatkovou hodnotou aktiva nebo pasiva v rozvaze a jejich daňovou zůstatkovou hodnotou, ale i dalších rozdílů (např. při nerealizované ztrátě z předchozích let).

O odložené daňové pohledávce se účtuje pouze v případě, kdy neexistuje pochybnost o jejím dalším uplatnění v následujících účetních obdobích.

# RSJ Investments SICAV a.s.

Příloha účetní závěrky

Rok končící 31. prosince 2016

## 3.6. Základní kapitál Společnosti

Výše zapisovaného základního kapitálu činí 10 000 tis. Kč. Společnost vydává akcie, s nimiž je spojeno právo akcionáře na jejich odkoupení na účet společnosti, a jejíž systém vnitřní struktury je dualistický. Do obchodního rejstříku se jako základní kapitál zapisuje částka vložená úpisem zakladatelských akcií (zapisovaný základní kapitál). S ohledem na skladbu obhospodařovaného majetku, rozsah a způsob zajištění výkonu jednotlivých činností při jeho obhospodařování a administraci a nastavení poplatků a nákladů lze kapitál Společnosti považovat za dostatečný k udržování odpovídajících lidských a technických zdrojů, které jsou nezbytné pro řádné obhospodařování podfondů.

## 3.7. Opravy chyb minulých účetních období

Opravy nákladů nebo výnosů minulých účetních období se účtují na účtech nákladů nebo výnosů běžného období, pokud se nejedná o opravy zásadních chyb týkajících se předchozích období.

Opravy zásadních chyb účtování výnosů a nákladů minulých období a změny účetních metod jsou zachyceny prostřednictvím položky *Nerozdělený zisk nebo neuhrazená ztráta z předchozích období* v rozvaze Společnosti.

## 3.8. Změna účetních metod a postupů

V průběhu běžného ani minulého období nedošlo k žádným změnám účetních metod a postupů.

## 4. POKLADNÍ HOTOVOST

|                   | 31.12.2016 | 31.12.2015 |
|-------------------|------------|------------|
| Pokladní hotovost | 24         | 31         |
| <b>Celkem</b>     | <b>24</b>  | <b>31</b>  |

## 5. POHLEDÁVKY ZA BANKAMI

|                   | 31.12.2016   | 31.12.2015   |
|-------------------|--------------|--------------|
| Běžné účty u bank | 3 161        | 2 626        |
| <b>Celkem</b>     | <b>3 161</b> | <b>2 626</b> |

Běžné účty u bank jsou splatné na požádání. Společnost ukládá peněžní prostředky na spořicí účty nebo termínované vklady u bank v případě, kdy nejsou využity pro operace s cennými papíry.

## 6. DLOUHODOBÝ NEHMOTNÝ MAJETEK

| v tis. Kč                       |           |
|---------------------------------|-----------|
| <b>Stav k 31. prosinci 2015</b> | <b>58</b> |
| Stav k 1. lednu 2016            | 58        |
| Odписы                          | (58)      |
| <b>Stav k 31. prosinci 2016</b> | <b>0</b>  |

# RSJ Investments SICAV a.s.

Příloha účetní závěrky

Rok končící 31. prosince 2016

## 7. DLOUHODOBÝ HMOTNÝ MAJETEK

| v tis. Kč                       |            |
|---------------------------------|------------|
| <b>Stav k 31. prosinci 2015</b> | <b>280</b> |
| Stav k 1. lednu 2016            | 280        |
| Přírůstky                       | 107        |
| Odpisy                          | (101)      |
| <b>Stav k 31. prosinci 2016</b> | <b>286</b> |

## 8. OSTATNÍ AKTIVA

|                                | 31.12.2016    | 31.12.2015   |
|--------------------------------|---------------|--------------|
| Pohledávky vůči Podfondům      | 9 018         | 8 168        |
| Pohledávky z obchodních vztahů | 12 072        | 147          |
| Ostatní pohledávky             | 118           | 343          |
| Poskytnuté zálohy              | 24            | 387          |
| Dohadné položky aktivní        | 157           | -            |
| Stát – daňové pohledávky       | 1 016         | 7            |
| <b>Ostatní aktiva celkem</b>   | <b>22 405</b> | <b>9 052</b> |

## 9. NÁKLADY PŘÍŠTÍCH OBDOBÍ

Společnost k 31.12.2016 má náklady příštích období ve výši 9 tis. Kč. Jedná se o služby uhrazené v roce 2016, ke spotřebě těchto služeb však dojde až v průběhu roku 2017.

K 31.12.2015 byla tato položka v celkové výši 1 662 tis. Kč, kde nejvýznamnější položkou byly marketingové služby spotřebované až v průběhu roku 2016.

## 10. OSTATNÍ PASIVA

|   | 31.12.2016    | 31.12.2015   |
|---|---------------|--------------|
| Závazky z obchodních vztahů                     | 4 378         | 1 479        |
| Závazky vůči zaměstnancům                       | 974           | 533          |
| Závazky vůči zdravotnímu a sociálnímu pojištění | 345           | 224          |
| Ostatní závazky                                 | 129           | 68           |
| Dohadné účty pasivní                            | 6 467         | 2 837        |
| Stát – daňové závazky                           | 1 083         | 103          |
| <b>Ostatní pasiva celkem</b>                    | <b>13 376</b> | <b>5 244</b> |

## 11. OSTATNÍ REZERVY

Společnost vytvořila k 31.12.2016 rezervy na nevyčerpanou dovolenou v celkové výši 32 tis. Kč (31.12.2015: 0 tis. Kč).

## 12. ZÁKLADNÍ KAPITÁL

Základní kapitál Společnost činí 10 000 tis. Kč (31.12.2015: 10 000 tis. Kč). Základní kapitál je splacen a v roce 2016 nedošlo k žádné změně ve výši základního kapitálu.

# RSJ Investments SICAV a.s.

Příloha účetní závěrky

Rok končící 31. prosince 2016

## 13. NÁVRH ROZDĚLENÍ ZISKU (ZTRÁTY)

Ztráta za rok 2015 ve výši 1 535 tis. Kč byla převedena na účet Neuhrazené ztráty z předchozích období.

Představenstvo Společnosti navrhuje rozdělení celého zisku za rok 2016 do nerozděleného zisku z předchozích období.

## 14. PODROZVAHOVÉ ÚČTY

V účetnictví Společnosti jsou v podrozvaze vykázány hodnoty převzaté k obhospodařování.

## 15. VÝNOSY Z ÚROKŮ A PODOBNÉ VÝNOSY

| tis. Kč  | 2016     | 2015     |
|--|----------|----------|
| Výnosy z úroků a podobné výnosy z vkladů na běžných účtech | -        | 1        |
| <b>Celkem</b>  | <b>-</b> | <b>1</b> |

## 16. NÁKLADY NA POPLATKY A PROVIZE

| tis. Kč   | 2016      | 2015     |
|---|-----------|----------|
| Náklady na poplatky a provize z poplatků za vedení běžného účtu | 8         | 6        |
| Správní poplatky  | 15        | -        |
| <b>Celkem</b>   | <b>23</b> | <b>6</b> |

## 17. OSTATNÍ PROVOZNÍ VÝNOSY

Ostatní provozní výnosy zahrnují:

|                                       | 2016          | 2015          |
|---------------------------------------|---------------|---------------|
| Výnosy z obhospodařování podfondů     | 39 586        | 25 578        |
| Ostatní výnosy                        | 9 736         | 59            |
| <b>Ostatní provozní výnosy celkem</b> | <b>49 322</b> | <b>25 637</b> |

## 18. OSTATNÍ PROVOZNÍ NÁKLADY

Ostatní provozní náklady jsou náklady související se zúčtováním DPH koeficientu. K 31.12.2016 v celkové výši 3 171 tis. Kč.

K 31.12.2015 v této položce byly vykázány náklady z devizových operací (kurzové ztráty) a náklady související se zúčtováním DPH koeficientu v celkové výši 2 277 tis. Kč.

## 19. NÁKLADY NA ZAMĚSTNANCE

| tis. Kč                        | 2016          | 2015         |
|--------------------------------|---------------|--------------|
| Mzdové náklady                 | 9 684         | 7 265        |
| Sociální a zdravotní pojištění | 3 341         | 2 344        |
| <b>Celkem</b>                  | <b>13 025</b> | <b>9 609</b> |

# RSJ Investments SICAV a.s.

Příloha účetní závěrky

Rok končící 31. prosince 2016

Společnost zaměstnává k 31.12.2016 celkem 19 zaměstnanců (k 31.12.2015: 11 zaměstnanců). Z toho jsou 3 zaměstnanci zaměstnáváni na základě Smlouvy o výkonu funkce, 11 zaměstnanců na základě Pracovní smlouvy a 5 zaměstnanců na základě Dohody o provedení práce.

## 20. SPRÁVNÍ NÁKLADY

Správní náklady zahrnují:

|                                 | 2016          | 2015          |
|---------------------------------|---------------|---------------|
| Znalecké posudky                | 440           | 440           |
| Právní a notářské služby        | 3 006         | 2 131         |
| Poplatky za ostatní služby      | 6 478         | 4 474         |
| Poplatek auditorovi             | 511           | 361           |
| Pronájem nemovitostí            | 3 035         | 2 415         |
| Recepční, back-office služby    | 6 845         | 1 429         |
| Marketingové a PR služby        | 4 348         | 3 065         |
| Účetnictví a daňové poradenství | 3 333         | 673           |
| <b>Správní náklady celkem</b>   | <b>27 996</b> | <b>14 988</b> |

## 21. DAŇ Z PŘÍJMŮ

| tis. Kč  | 2016       | 2015     |
|--|------------|----------|
| Zisk nebo ztráta za účetní období před zdaněním                  | 4 916      | (1 535)  |
| Výnosy nepodléhající zdanění                                     | -          | -        |
| Daňově neodčitatelné náklady                                     | 1 038      | 341      |
| Mezisoučet   | 5 954      | 1 194    |
| Odečet daňové ztráty z minulých let                              | 1 194      | -        |
| <b>Daň vypočtená při použití sazby 19 % (pro rok 2015: 19 %)</b> | <b>904</b> | <b>-</b> |
| Použité slevy na dani  | -          | -        |
| <b>Srážková daň</b>  | <b>-</b>   | <b>-</b> |
| <b>Celkem</b>  | <b>904</b> | <b>-</b> |

### Odložený daňový závazek/pohledávka

Společnost neměla v běžném ani minulém účetním období titul pro účtování o odložené dani.

## 22. TRANSAKCE SE SPŘÍZNĚNÝMI OSOBAMI

| tis. Kč            | 31.12.2016 | 31.12.2015 |
|--------------------|------------|------------|
| Pohledávky         |            |            |
| Ostatní pohledávky | 50         | 92         |
| Závazky            |            |            |
| Obchodní vztahy    | 4 144      | 1 357      |
| tis. Kč            | 2016       | 2015       |
| Výnosy             |            |            |
| z obhospodařování  | 39 586     | 25 578     |
| Náklady            |            |            |
| Poskytované služby | 20 261     | 8 120      |

# RSJ Investments SICAV a.s.

Příloha účetní závěrky

Rok končící 31. prosince 2016

## 23. ŘÍZENÍ RIZIK

### Úrokové riziko

Společnost nevykazovala v daném období významná úrokově citlivá aktiva ani pasiva. Účetní jednotka tedy ve sledovaném období nepoužívala žádné finanční nástroje.

### Riziko likvidity Měnové riziko

K 31. prosinci 2016 (resp. k 31. prosinci 2015) byla veškerá aktiva i veškeré závazky Společnosti denominovány v CZK, EUR a USD.

| tis. Kč                    | CZK           | EUR           | USD       | Celkem        |
|----------------------------|---------------|---------------|-----------|---------------|
| <b>K 31. prosinci 2016</b> |               |               |           |               |
| Pokladní hotovost          | 24            | -             | -         | 24            |
| Pohledávky za bankami      | 3 029         | 120           | 12        | 3 161         |
| Ostatní aktiva             | 9 949         | 12 456        | -         | 22 405        |
| <b>Aktiva celkem</b>       | <b>13 002</b> | <b>12 576</b> | <b>12</b> | <b>25 590</b> |
| Ostatní pasiva             | 13 376        | -             | -         | 13 376        |
| <b>Závazky celkem</b>      | <b>13 376</b> | <b>-</b>      | <b>-</b>  | <b>13 376</b> |
| <b>Čisté měnové riziko</b> | <b>(374)</b>  | <b>12 576</b> | <b>12</b> | <b>12 214</b> |

| tis. Kč                    | CZK           | EUR        | USD       | Celkem        |
|----------------------------|---------------|------------|-----------|---------------|
| <b>K 31. prosinci 2015</b> |               |            |           |               |
| Pokladní hotovost          | 31            | -          | -         | 31            |
| Pohledávky za bankami      | 2 405         | 196        | 25        | 2 626         |
| Ostatní aktiva             | 9 052         | -          | -         | 9 052         |
| <b>Aktiva celkem</b>       | <b>11 488</b> | <b>196</b> | <b>25</b> | <b>11 709</b> |
| Ostatní pasiva             | 5 244         | -          | -         | 5 244         |
| <b>Závazky celkem</b>      | <b>5 244</b>  | <b>-</b>   | <b>-</b>  | <b>5 244</b>  |
| <b>Čisté měnové riziko</b> | <b>6 244</b>  | <b>196</b> | <b>25</b> | <b>6 465</b>  |

### Riziko likvidity

Riziko likvidity zahrnuje jak riziko schopnosti financovat aktiva Společnosti nástroji s vhodnou splatností, tak i schopnost Společnosti likvidovat/prodat aktiva za přijatelnou cenu v přijatelném časovém horizontu.

| tis. Kč                             | Do 3<br>měs.  | Od 3 měs. do<br>1 roku | Od 1 roku do<br>5 let | Nad 5 let | Nespecifikováno | Celkem        |
|-------------------------------------|---------------|------------------------|-----------------------|-----------|-----------------|---------------|
| <b>K 31. prosinci 2016</b>          |               |                        |                       |           |                 |               |
| Pokladní hotovost                   | 24            | -                      | -                     | -         | -               | 24            |
| Pohledávky za bankami               | 3 161         | -                      | -                     | -         | -               | 3 161         |
| Dlouhodobý majetek                  | -             | -                      | -                     | -         | 286             | 286           |
| Ostatní aktiva                      | 21 389        | 1 016                  | -                     | -         | -               | 22 405        |
| Náklady a příjmy<br>příštích období | 9             | -                      | -                     | -         | -               | 9             |
| <b>Aktiva celkem</b>                | <b>24 583</b> | <b>1 016</b>           | <b>-</b>              | <b>-</b>  | <b>286</b>      | <b>25 885</b> |
| Ostatní pasiva a rezervy            | 12 325        | 1 083                  | -                     | -         | -               | 13 408        |
| <b>Závazky celkem</b>               | <b>12 325</b> | <b>1 083</b>           | <b>-</b>              | <b>-</b>  | <b>-</b>        | <b>13 408</b> |
| <b>Čisté riziko likvidity</b>       | <b>12 258</b> | <b>-67</b>             | <b>-</b>              | <b>-</b>  | <b>286</b>      | <b>10 311</b> |

# RSJ Investments SICAV a.s.

Příloha účetní závěrky



Rok končící 31. prosince 2016

| tis. Kč                             | Do 3<br>měs.  | Od 3 měs. do<br>1 roku | Od 1 roku do<br>5 let | Nad 5 let | Nespecifikováno | Celkem        |
|-------------------------------------|---------------|------------------------|-----------------------|-----------|-----------------|---------------|
| <b>K 31. prosinci 2015</b>          |               |                        |                       |           |                 |               |
| Pokladní hotovost                   | 31            | -                      | -                     | -         | -               | 31            |
| Pohledávky za bankami               | 2 626         | -                      | -                     | -         | -               | 2 626         |
| Dlouhodobý majetek                  | -             | -                      | -                     | -         | 338             | 338           |
| Ostatní aktiva                      | 9 045         | 7                      | -                     | -         | -               | 9 052         |
| Náklady a příjmy<br>příštích období | 1 662         | -                      | -                     | -         | -               | 1 662         |
| <b>Aktiva celkem</b>                | <b>13 364</b> | <b>7</b>               | <b>-</b>              | <b>-</b>  | <b>338</b>      | <b>13 709</b> |
| Ostatní pasiva a rezervy            | 5 141         | 103                    | -                     | -         | -               | 5 244         |
| <b>Závazky celkem</b>               | <b>5 141</b>  | <b>103</b>             | <b>-</b>              | <b>-</b>  | <b>-</b>        | <b>5 244</b>  |
| <b>Čisté riziko likvidity</b>       | <b>8 223</b>  | <b>-96</b>             | <b>-</b>              | <b>-</b>  | <b>338</b>      | <b>8 465</b>  |

## 24. VÝZNAMNÉ UDÁLOSTI PO DATU ÚČETNÍ ZÁVĚRKY

Představenstvo Společnosti schválilo záměr a zahájení procesu přípravy přeměny Společnosti a společnosti RSJ Asset Management a.s. se sídlem Praha 1, Nové Město, Na Florenci 2116/15, PSČ 110 00, IČO: 05357225 zapsané v obchodním rejstříku vedeném Městským soudem v Praze, oddílu B, vložce 21826, kdy dojde k rozdělení Společnosti ve formě odštěpení sloučením, v jehož důsledku Společnost nezanikne a část jejího jmění přejde na společnost RSJ Asset Management a.s. Dne 7. dubna 2017 byl připraven příslušný projekt rozdělení. Rozhodným dnem rozdělení byl stanoven 1. leden 2017.

Kromě výše uvedených událostí do data sestavení této účetní závěrky nejsou vedení Společnosti známe žádné jiné významné následné události, které by ovlivnily tuto účetní závěrku.

|                                  |  |   |   |
|----------------------------------|--|---|---|
| Účetní závěrka<br>sestavena dne: | Razítko a podpis<br>statutárního orgánu: | Osoba odpovědná<br>za účetnictví<br><br>Jméno a podpis:<br><br>Vébrová Hana<br> | Osoba odpovědná<br>za účetní závěrku<br><br>Jméno a podpis:<br><br>Winkler Libor<br> |
| 24. dubna 2017                   |  | tel.:<br>257 182 880  | tel.:<br>257 531 234  |



**KPMG Česká republika Audit, s.r.o.**

Pobřežní 1a  
186 00 Praha 8  
Česká republika  
+420 222 123 111  
www.kpmg.cz

**Zpráva nezávislého auditora pro investory  
investičního fondu RSJ Investments SICAV a.s.**

***Výrok auditora***

Provedli jsme audit přiložené účetní závěrky investičního fondu RSJ Investments SICAV a.s. (dále také „Fond“) sestavené na základě českých účetních předpisů, která se skládá z rozvahy k 31. prosinci 2016 a výkazu zisku a ztráty za rok končící 31. prosincem 2016 a přílohy účetní závěrky, která obsahuje popis použitých podstatných účetních metod a další vysvětlující informace. Údaje o Fondu jsou uvedeny v bodě 1 přílohy této účetní závěrky.

Podle našeho názoru přiložená účetní závěrka podává věrný a poctivý obraz aktiv a pasiv Fondu k 31. prosinci 2016 a nákladů a výnosů a výsledku jeho hospodaření za rok končící 31. prosincem 2016 v souladu s českými účetními předpisy.

***Základ pro výrok***

Audit jsme provedli v souladu se zákonem o auditorech a standardy Komory auditorů České republiky pro audit, kterými jsou mezinárodní standardy pro audit (ISA) případně doplněné a upravené souvisejícími aplikačními doložkami. Naše odpovědnost stanovená těmito předpisy je podrobněji popsána v oddílu Odpovědnost auditora za audit účetní závěrky. V souladu se zákonem o auditorech a Etickým kodexem přijatým Komorou auditorů České republiky jsme na Fondu nezávislí a splnili jsme i další etické povinnosti vyplývající z uvedených předpisů. Domníváme se, že důkazní informace, které jsme shromáždili, poskytují dostatečný a vhodný základ pro vyjádření našeho výroku.

***Zdůraznění skutečností***

Aniž bychom vyjadřovali výrok s výhradou, upozorňujeme na skutečnost uvedenou v bodě 23 přílohy účetní závěrky. Fond realizuje rozdělení Fondu, kdy dojde k rozdělení Fondu ve formě odštěpení sloučením, v jehož důsledku Fond nezanikne a část jeho jmění přejde na společnost RSJ Asset Management a.s. Rozhodným dnem rozdělení byl stanoven 1. leden 2017.

***Jiné skutečnosti***

Účetní závěrka k 31. prosinci 2015 byla ověřena jiným auditorem, který ve své zprávě ze dne 22. dubna 2016 vydal k této účetní závěrce výrok bez výhrad.





### ***Ostatní informace***

Ostatními informacemi jsou v souladu s § 2 písm. b) zákona o auditorech informace uvedené ve výroční zprávě mimo účetní závěrku a naši zprávu auditora. Za ostatní informace odpovídá statutární orgán Fondu.

Náš výrok k účetní závěrce se k ostatním informacím nevztahuje. Přesto je však součástí našich povinností souvisejících s auditem účetní závěrky seznámení se s ostatními informacemi a posouzení, zda ostatní informace nejsou ve významném (materiálním) nesouladu s účetní závěrkou či s našimi znalostmi o účetní jednotce získanými během auditu účetní závěrky nebo zda se jinak tyto informace nejeví jako významně (materiálně) nesprávné. Také posuzujeme, zda ostatní informace byly ve všech významných (materiálních) ohledech vypracovány v souladu s příslušnými právními předpisy. Tímto posouzením se rozumí, zda ostatní informace splňují požadavky právních předpisů na formální náležitosti a postup vypracování ostatních informací v kontextu významnosti (materiality), tj. zda případné nedodržení uvedených požadavků by bylo způsobilé ovlivnit úsudek činěný na základě ostatních informací.

Na základě provedených postupů, do míry, již dokážeme posoudit, uvádíme, že

- ostatní informace, které popisují skutečnosti, jež jsou též předmětem zobrazení v účetní závěrce, jsou ve všech významných (materiálních) ohledech v souladu s účetní závěrkou a
- ostatní informace byly vypracovány v souladu s právními předpisy.

Dále jsme povinni uvést, zda na základě poznatků a povědomí o Fondu, k nimž jsme dospěli při provádění auditu, ostatní informace neobsahují významné (materiální) věcné nesprávnosti. V rámci uvedených postupů jsme v obdržených ostatních informacích žádné významné (materiální) věcné nesprávnosti nezjistili.

### ***Odpovědnost statutárního orgánu a dozorčí rady Fondu za účetní závěrku***

Statutární orgán Fondu odpovídá za sestavení účetní závěrky podávající věrný a poctivý obraz v souladu s českými účetními předpisy a za takový vnitřní kontrolní systém, který považuje za nezbytný pro sestavení účetní závěrky tak, aby neobsahovala významné (materiální) nesprávnosti způsobené podvodem nebo chybou.

Při sestavování účetní závěrky je statutární orgán Fondu povinen posoudit, zda je Fond schopen nepřetržitě trvat, a pokud je to relevantní, popsat v příloze účetní závěrky záležitosti týkající se jeho nepřetržitého trvání a použití předpokladu nepřetržitého trvání při sestavení účetní závěrky, s výjimkou případů, kdy statutární orgán plánuje zrušení Fondu nebo ukončení jeho činnosti, resp. kdy nemá jinou reálnou možnost, než tak učinit.

Za dohled nad procesem účetního výkaznictví ve Fondu odpovídá dozorčí rada.

### ***Odpovědnost auditora za audit účetní závěrky***

Naším cílem je získat přiměřenou jistotu, že účetní závěrka jako celek neobsahuje významnou (materiální) nesprávnost způsobenou podvodem nebo chybou a vydat zprávu auditora obsahující náš výrok. Přiměřená míra jistoty je velká míra jistoty, nicméně není zárukou, že audit provedený v souladu s výše uvedenými předpisy ve



všech případech v účetní závěrce odhalí případnou existující významnou (materiální) nesprávnost. Nesprávnosti mohou vznikat v důsledku podvodů nebo chyb a považují se za významné (materiální), pokud lze reálně předpokládat, že by jednotlivě nebo v souhrnu mohly ovlivnit ekonomická rozhodnutí, která uživatelé účetní závěrky na jejím základě přijmou.

Při provádění auditu v souladu s výše uvedenými předpisy je naší povinností uplatňovat během celého auditu odborný úsudek a zachovávat profesní skepticismus. Dále je naší povinností:

- Identifikovat a vyhodnotit rizika významné (materiální) nesprávnosti účetní závěrky způsobené podvodem nebo chybou, navrhnout a provést auditorské postupy reagující na tato rizika a získat dostatečné a vhodné důkazní informace, abychom na jejich základě mohli vyjádřit výrok. Riziko, že neodhalíme významnou (materiální) nesprávnost, k níž došlo v důsledku podvodu, je větší než riziko neodhalení významné (materiální) nesprávnosti způsobené chybou, protože součástí podvodu mohou být tajné dohody, falšování, úmyslná opomenutí, nepravdivá prohlášení nebo obcházení vnitřních kontrol.
- Seznámit se s vnitřním kontrolním systémem Fondu relevantním pro audit v takovém rozsahu, abychom mohli navrhnout auditorské postupy vhodné s ohledem na dané okolnosti, nikoli abychom mohli vyjádřit názor na účinnost jeho vnitřního kontrolního systému.
- Posoudit vhodnost použitých účetních pravidel, přiměřenost provedených účetních odhadů a informace, které v této souvislosti statutární orgán Fondu uvedl v příloze účetní závěrky.
- Posoudit vhodnost použití předpokladu nepřetržitého trvání při sestavení účetní závěrky statutárním orgánem a to, zda s ohledem na shromážděné důkazní informace existuje významná (materiální) nejistota vyplývající z událostí nebo podmínek, které mohou významně zpochybnit schopnost Fondu nepřetržitě trvat. Jestliže dojdeme k závěru, že taková významná (materiální) nejistota existuje, je naší povinností upozornit v naší zprávě na informace uvedené v této souvislosti v příloze účetní závěrky, a pokud tyto informace nejsou dostatečné, vyjádřit modifikovaný výrok. Naše závěry týkající se schopnosti Fondu nepřetržitě trvat vycházejí z důkazních informací, které jsme získali do data naší zprávy. Nicméně budoucí události nebo podmínky mohou vést k tomu, že Fond ztratí schopnost nepřetržitě trvat.
- Vyhodnotit celkovou prezentaci, členění a obsah účetní závěrky, včetně přílohy, a dále to, zda účetní závěrka zobrazuje podkladové transakce a události způsobem, který vede k věrnému zobrazení.

Naší povinností je informovat osoby pověřené správou a řízením mimo jiné o plánovaném rozsahu a načasování auditu a o významných zjištěních, která jsme v jeho průběhu učinili, včetně zjištěných významných nedostatků ve vnitřním kontrolním systému.





**Statutární auditor odpovědný za zakázku**

Ing. Veronika Strolená je statutárním auditorem odpovědným za audit účetní závěrky investičního fondu RSJ Investments SICAV a.s. k 31. prosinci 2016, na jehož základě byla zpracována tato zpráva nezávislého auditora.

V Praze, dne 24. dubna 2017

*KPMG Česká republika Audit*  
KPMG Česká republika Audit, s.r.o.  
Evidenční číslo 71

*Veronika Strolená*  
Ing. Veronika Strolená  
Director  
Evidenční číslo 2195