



VÝROČNÍ  
ZPRÁVA

2017

k 31. 12. 2017

© 2018 EMTC - Czech a.s.  
Pod Krejčárkem 975,  
130 00 Praha 3

EMTC.cz  
LipaLearning.com  
AirJobs.cz



1	<b>Čestné prohlášení</b>	3
2	<b>Úvodní slovo předsedy představenstva pana Tomáše Bárty</b>	4
3	<b>Vybrané události roku 2017</b>	5
4	<b>Hospodaření a investice EMTC</b>	8
4.1	<b>O projektu Lipa Learning</b>	9
4.2	<b>O projektu AirJobs.cz</b>	12
4.3	<b>O projektu GLA</b>	14
4.4	<b>O projektu Reality</b>	15
5	<b>Rozvaha</b>	16
6	<b>Výkaz zisku a ztráty</b>	20
7	<b>Cash Flow</b>	22
8	<b>Závěr</b>	24



Při vynaložení veškeré odpovídající péče podává výroční zpráva podle našeho nejlepšího vědomí věrný a poctivý obraz o finanční situaci, podnikatelské činnosti a výsledcích hospodaření společnosti EMTC – Czech a.s. za rok 2017 a o vyhlídkách budoucího vývoje. Nebyly v ní zamlčeny žádné skutečnosti, které by mohly změnit význam této zprávy.

V Praze dne 30. 6. 2018

**Tomáš Bárta**

PŘEDSEDA PŘEDSTAVENSTVA



## Úvodní slovo předsedy představenstva Tomáše Bárty

**Vážené klientky, vážení klienti, vážení obchodní partneři, vážení přátelé,  
dovolte mi na tomto místě se s vámi podělit o můj pohled na rok 2017.**

Přes 90 % veškerých lidských i materiálních zdrojů celé naší skupiny EMTC bylo alokováno ve prospěch našeho korunního projektu společnosti **Lipa Learning** a jejího hlavního pilíře – zastřešující aplikace **Lipa Land** (dříve Lipa Adventure). Pojďme se tedy věnovat hlavně Lipě.

Často od kdekých škarohlídů slyšíme, jak je možné, že jsme stále v účetní ztrátě. Jsem rád, že vy, naše investorky a naši investoři, chápete, že dokud Lipa Land nedokončíme, nemůžeme jej prodávat, a tím pádem hlásit tržby. Ano, je to jako se stromy – pokud se rozhodnete postavit své podnikání na prodej dřeva, musíte zakoupit pozemek s vhodnou půdou, zasít a dále hnojit, případně zalévat. Hlavně je potřeba vyčkat, dokud stromy nevyrostou, protože až poté je lze pokácet a odvézt k prodeji. Pokud byste nevyčkali dostatečně dlouho, než stromy vyrostou, a pokáceli stromy mladé a nízké, své podnikání přivedete k nutnému krachu, neboť dřeva na prodej nebude dostatek.

A nyní zpět k Lipě – ano, také ke stromu, dokonce našemu českému národnímu stromu. **Za 15 let existence naší prodejní skupiny jsme vždy všechny naše obchodní partnery vytrvale přesvědčovali, ať si dají záležet na kvalitě produktu, neboť ta je z pohledu nás prodejců nejdůležitější.** Prodávat brak je krátkozraké. I kdyby se vám snad nějakou lží povedlo zákazníka ošálit a nekvalitní produkt mu prodat, brzy na to při užívání přijde. Nejen že se bude snažit zakoupený produkt reklamovat, ale – a to zejména v globálním světě, jehož jsme dnes součástí – tuto informaci díky sociálním sítím velice rychle rozkřikne všude kolem a vy jako podnikatel můžete „zavřít krám“. Ano, my v EMTC jsme za to rádi, velice rychle to oddělujeme zrna od plev. Už nelze pomocí nákladného marketingu šálit zákazníka. Čím dál více se bude trh tříbit na skutečnou kvalitu, která se bude vyhřívat na výsluní, a ten zbytek, který nevyhnutelně skončí v propadlišti dějin.

A proto už pátým rokem neúnavně pilujeme naši stěžejní investici **Lipa Land, takřkajíc naše dítě. Jsme absolutně přesvědčeni, že pokud se máme stát lídrem na poli rozvíjení předškolních dětí skrze zábavu všude na světě,** může se tak stát jen a jen díky nekompromisní kvalitě našeho produktu. A proto tým více jak 90 odborníků z celého světa stále zdokonaluje naše pohádky, naše audiokničky, naše interaktivní knížky, naše aktivity pro celou rodinu na doma i na ven a naše adaptivní hry, to vše zahrnuté v jedné jediné aplikaci v mnoha jazykových mutacích – Lipa Land. Komu z vás snad zní 5 let jako dlouhá doba, vězte, že kdykoli na mnoha světových konferencích, kterých se účastníme, vysvětlujeme záběr a šířku našeho produktu, většina odborníků se diví, jak je možné, že za takto robustním projektem nestojí nikdo z gigantů, jako je Apple, Google, Samsung či Microsoft. Dostáváme otázky, kolik desítek milionů dolarů jsme již museli vynaložit a kolik stovek lidí v Lipě pracuje. Když odvětime, v jakých lidských i finančních nákladech se pohybujeme a že tvoříme Lipu pět let, slyšíme slova obdivu. A to nás naplňuje hrdostí a věříme, že i ona lípa – jeden ze symbolů českého národa – může být hrdá, že jsme si dovolili její jméno propůjčit právě tomuto smysluplnému projektu pro ty nejmenší z nás.

**Skutečně, na globální produkty musíme nazírat globální optikou.** Dovolte mi v závěru se s vámi podělit o znění naší mise, které stále ještě ladíme a ladit budeme.

*„Aplikace Lipa Land obsahuje pohádky, hry a aktivity a je určena primárně dětem od 3 do 6 let. Děti se u ní baví a zároveň rozvíjejí. Nelze zabránit tomu, aby dnešní děti používaly chytré telefony a tablety; ale času, kdy technologie používají, lze dát nějaký smysl a přidanou hodnotu. O tom je ve zkratce Lipa.“*

**Děkuji, že jste s námi a držíte nám a Lipě palce, vážíme si toho.**

**Tomáš Bárta**



### 1

I v roce 2017 nadále probíhaly spory se společností BOHEMIA ENERGY entity s.r.o., jež se týkají nároku majoritního akcionáře společnosti na 10% podíl ve společnosti BOHEMIA ENERGY entity s.r.o.. **K datu vyhotovení této výroční zprávy nebyl žádný z dalších sporů roku 2017 pravomocně ukončen.**

V rámci těchto soudních sporů však došlo k důležitým významným úspěchům, kdy Vrchní soud v Praze svým usnesením ze dne 5. 6. 2017 zakázal společníkům společnosti BOHEMIA ENERGY entity s.r.o. zapsaným v obchodním rejstříku jakkoliv disponovat svými podíly v rozsahu, v jakém je nabyli na úkor Tomáše Barty způsobem v rozporu se zákonem, tj. v součtu v rozsahu 10 % nárokovatelných Tomášem Bártou na společnosti BOHEMIA ENERGY entity s.r.o.

Společnost v roce 2017 uplatnila u soudu svůj nárok na odškodnění ve smyslu ustanovení § 669 zákona č. 513/1991 Sb., obchodní zákoník, v tehdy platném znění, a to ve výši 105.307.173,60,- Kč s příslušenstvím, neboť jako obchodní zástupce získala společnost BOHEMIA ENERGY entity s.r.o. zákazníky, z nichž má společnost BOHEMIA ENERGY entity s.r.o. dosud podstatné výhody. Zaplacení uvedeného odškodnění je v daném případě s přihlédnutím ke všem okolnostem případu spravedlivé. K uplatnění uvedeného nároku společnost přistoupila mimo jiné na základě právního stanoviska vypracovaného Advokátní kancelář JUDr. Jiřího Vlasáka ze dne 30. 6. 2017. Tímto stanoviskem byla společnost utvrzena v tom, že předmětný nárok existuje, je zcela důvodný a jeho výše je taktéž odůvodněna přínosem společnosti pro společnost BOHEMIA ENERGY entity s.r.o.. Z důvodu jistoty pak společnost přistoupila též k zadání znaleckého posudku renomovanému znaleckému ústavu EQUITA Consulting s.r.o. Ten vypracoval v srpnu roku 2018 znalecký posudek č. L43665/17, z jehož závěru vyplývá, že nárok společnosti dosahuje minimální výše 105.307.174,- Kč. o tomto společností uplatněném nároku doposud nebylo rozhodnuto ani v prvním stupni.

Podstatnou událostí v roce 2017 bylo podání šikanózního insolvenčního návrhu na naši společnost ze strany společnosti Arca Services a.s.

k podání tohoto návrhu došlo v dubnu 2017. Insolvenční řízení však bylo na podzim roku 2017 zastaveno z důvodu zpětvzetí návrhu.

### 2

I v roce 2017 pokračujeme v rozvoji a zdokonalování našeho zábavně-vzdělávacího systému, zejména pak jeho stěžejní nadstavby pro děti, rodiče a pedagogy – aplikace Lipa Land (dříve Lipa Adventure). **Projekt Lipa Land byl v průběhu roku 2017 dále rozšiřován a k 31. 12. 2017 pokrývá osm oblastí výuky.** Jsme přesvědčeni, že po dokončení se bude jednat o zásadní převrat v předškolním vzdělávání formou zábavy, kam je projekt Lipa Land především mířen. V rámci strategie vzdělávacího systému Lipa Land jsme se soustředili na přípravu jeho nové verze, tedy jedné jediné zastřešující aplikace. **Tato nová podoba spočívá v dělení aplikace na část pro děti a část pro rodiče, přičemž část pro děti obsahuje zábavné vzdělávací hry a část pro rodiče stovky praktických tipů, článků o výchově, experimentů a desítky pohádek na dobrou noc, které mají i svoji tzv. audio verzi. Veškerý obsah je tematicky propojen tak, že jedna aktivita plynule navazuje na druhou. Rodiče s dětmi tedy společně prožívají dobrodružství, které je pro ně pečlivě sestavené na základě rešeršní práce edukačních specialistů Lipy.**

Jako každý rok jsme se i v roce 2017 vydali na mnoho mezinárodních konferencí, abychom si ověřili, jaký je o naše produkty zájem, nasbírali zpětnou vazbu, a především započali strategická partnerství. Tato partnerství byla dále rozvíjena a již nyní jsme z nich mnoho vytěžili.

Rok 2017 jsme zahájili účastí na celosvětově největší konferenci věnované technologiím ve vzdělávání, konané **v Londýně pod názvem Bett Show**, kde jsme si na akademické půdě ověřili náš vzdělávací systém a načerpali další inspiraci pro tvorbu vzdělávacích osnov. Již tradičně jsme se i tento rok zúčastnili konference **Casual Connect v Berlíně**, která se věnuje dětskému zábavnímu průmyslu. Nemohli jsme chybět ani na mezinárodní konferenci **White Nights**, která sdružuje vývojáře z celého světa a jejímž hostitelem v roce 2017 byla Praha. Stejně tak jsme si nemohli nechat ujít naši tradiční účast na **China Joy v čínské Šanghaji**, kde jsme se potkali nejen se stávajícími čínskými partnery, ale našli jsme mnoho dalších. Vzhledem ►►



k tomu, že náš vzdělávací program musí být pro své uživatele zábavný, navštívili jsme i události jako např. konferenci **GamesCom**, konanou tentokrát **v Kolíně nad Rýnem**, kde jsme se inspirovali nejnovějšími trendy herního průmyslu. z dalších událostí pak nelze opomenout náš návrat do Kalifornie, tentokrát na konferenci **TechCrunch Disrupt v San Franciscu**, která každý rok láká ty nejodvážnější vývojáře, investory a startupy z celého světa. Rovněž chceme zmínit účast na unikátní konferenci **Slush v Helsinkách**, kde mottem tohoto ročníku bylo „**kdo nic nezkusí, nic nezíská**“. Kromě představení našeho unikátního systému a diskusí s řadou expertů z oboru nás do dalšího vývoje motivovali řečníci jako **americký viceprezident Al Gore** či **finský prezident Sauli Niinistö** a další.

Pokud jde o již navázaná partnerství, pak musíme zmínit **partnerství s Lenovo**, díky němuž jsou naše aplikace nyní dostupné na **Lenovo TV Store a Lenovo TV Platform**; **partnerství s Huawei**, jímž se naše aplikace zpřístupnily na **Huawei Global Mobile Store**, či **partnerství s Dazzle a Wocheng**, díky němuž naše aplikace v Číně může stahovat více než **300 milionů uživatelů služeb těchto našich partnerů**. Za zmínku určitě stojí též partnerství s **Envee**, společností realizující se v oblasti leteckého průmyslu, jejíž prostřednictvím naše aplikace proniknou též na paluby dopravních letadel a zpříjemní tak malým cestujícím dlouhé chvíle. Nemůžeme zapomenout ani na partnerství s **Manico AB**, vývojářem a distributorem tzn. **FunTables**, tedy velkých dotykových tabletů, na nichž bychom měli naše aplikace mít předinstalované a dodávat je tak např. do dětských heren, dětských koutků v nákupních centrech a podobně.

V květnu 2017 jsme začali plnit jeden z cílů v rámci naší vize sociální odpovědnosti, kdy jsme zahájili spolupráci s nevládní organizací **Curious Learning**, která se snaží rozšiřovat vzdělání poskytováním mobilních zařízení do odlehlých a sociálně slabých oblastí. Na základě partnerství s námi jsou tablety dodávány s naším vzdělávacím programem již předinstalovaným.

### 3

**V roce 2017 jsme vyvíjeli a zdokonalovali projekt GLA**, který se z vývoje přetavil do zkušební verze. GLA plugin jsme publikovali na **Unity Store**, verzi GLA Studio pro OS X a Windows jsme upravili na základě zpětné vazby uživatelů a rozhodli jsme se celý projekt integrovat zpět do projektu Lipa.

### 4

**V roce 2017 jsme se u našeho webového portálu AirJobs.cz** (dále jen „projekt AirJobs.cz“) **soustředili na jeho marketingovou propagaci** v závislosti na trhu práce ČR, kdy docházelo ke snižování nezaměstnanosti na jednu z nejnižších úrovní v historii. Dále probíhaly dílčí grafické úpravy v návaznosti na aktuální roční období a nově byly přidány funkcionality „**AirPlus**“ a „**Poznej sám sebe**“.

### 5

Projekt soustředěný na oblast realit v roce 2017 nezaznamenal žádný významný posun, a to zejména kvůli situaci na trhu, kdy ceny komerčních nemovitostí dosahovaly téměř svého maxima a z investičního pohledu nebyl nákup námi vytipovaných příležitostí výhodný. **Náš realitní projekt tak vyčkává na příznivější situaci na trhu**, která nám umožní smysluplnou investici do komerčních nemovitostí. Prozatím byly prostředky určené realokovány do našeho stěžejního projektu Lipa Land.

### 6

Společnost v prosinci 2017 vložila nehmotný majetek (nedokončený SW – nejdříve nazvaný „Strom“, následně „Lipa Adventure“) do dceřiné společnosti Lipa Learning s.r.o., a to formou příplatku mimo základní kapitál, jehož hodnota byla stanovena znaleckým posudkem vypracovaným znaleckým ústavem EQUITA Consulting s.r.o. **na částku 245 mil. Kč**. Účelem tohoto kroku bylo sjednocení celého projektu do rukou jediné společnosti.



Lipa stánek na  
dětském dni v Praze



Lipa na  
konferenci Slush  
v Helsinkách



Lipa na Bett Show  
v Londýně



Lipa na TechCrunch  
Disrupt v San  
Franciscu

**For Kids. For Parents.  
For a Better Future.**

Our apps:



- Lipa is the creator of a holistic system of education.
- Nurturing every aspect of children's early development from ages 1-8.
- Over **1 160 000** downloads and counting.
- Combine **digital play** with fun **practical activities**.
- To engage kids and families **worldwide**.





### 4.1 | O projektu Lipa

V roce 2017 nabízel projekt Lipa na obchodech s aplikacemi, především **App Store a Google Play, 22 vzdělávacích aplikací přeložených již do 26 jazyků** (těchto jazyků bude v roce 2018 celkem 30).

Mezitím jsme intenzivně vyvíjeli rodinnou aplikaci **Lipa Land** (dříve Lipa Adventure), která zastřešuje všechny naše dosavadní herní produkty pro děti a uvádí mnoho nových. Ty jsou určené rodičům i předškolním učitelům a jsou zábavně-naučné povahy. Jedná se o výchovné tipy, informativní články, návody na experimenty, náměty k diskusi a v neposlední řadě originálně napsané pohádky ke čtení před spaním. Tyto texty v rodičovské části jsme v roce 2017 přeložili do českého jazyka

a v druhé polovině roku začali překlady do ruštiny, čínštiny a španělštiny. Jedná se o cca 700 normostran textu na každý jazyk.

**V dětské sekci aplikace jsme rozpracovali koncept 31 tzv. miniher, nebo také her s adaptivní levelizací. Jsou to hry s jednoduchým námětem, herní mechanikou a vzdělávacím cílem, které dynamicky přizpůsobují svoji obtížnost tomu, jak úspěšně si dítě ve hře vede.** v dětské sekci jsou tyto hry tematicky uspořádané do tzv. světů.

V rodičovské sekci je možné najít podrobný popis vzdělávacího přínosu těchto her a také konkrétní pokrok daného dítěte ve hrách.



## Souhrnný pohled na projekt Lipa

**Lipa Land je zábavná aplikace plná kvalitního obsahu pro děti i rodiče, která je založena na našem unikátním vzdělávacím systému.** Aplikace nabízí pohádky a audiokničky nejen na dobrou noc, desítky adaptivních her, stovky aktivit na doma i na ven a mnoho dalšího. Rodiče tak mohou aplikaci využít ke kvalitnímu trávení společného času se svými dětmi nebo jednoduše nechat děti hrát si samostatně – veškerý obsah je naprosto bezpečný.

Jako jediná vzdělávací aplikace na trhu podporuje Lipa Land děti v tom, aby se pro ně objevování nového stalo zážitkem, který v nich probudí lásku k učení na celý život. Zároveň Lipa Land střídá zábavně-naučné aktivity na chytrých technologiích s časem stráveným venku bez nich. **Dosáhli jsme tak rovnováhy mezi digitálním a reálným světem.** Pomáhá i šikovná funkce „timer“, která rodičům umožňuje mít pevně pod kontrolou dobu, kterou dítě stráví hraním na telefonu či tabletu.



## Co Lipa Land obsahuje?

Aplikace má rozmanitý obsah:

- **Více než 30 adaptivních her**, které svou obtížností přizpůsobují individuálním potřebám a schopnostem každého konkrétního dítěte;
- **Více než 300 aktivit na doma i na ven** – návody na pokusy, domácí tvoření a hry;
- **Více než 160 kapitol pohádek na dobrou noc** s krásnými ilustracemi a zvědavými otázkami k textu, které rozvíjejí před čtenářskou gramotnost;
- **Články pro rodiče** s praktickými informacemi a užitečnými tipy, které ocení každý rodič;
- **To vše uspořádané do měsíčních témat**, která děti milují (piráti, čarodějové, rytíři) a která jim pomáhají zapamatovat si a znovu si vybavit, co se naučily.

## Čím je Lipa Land výjimečný?

- **Učení hrou a projektová výuka:** děti si rády hrají, zejména na mobilních zařízeních, která jsou v současné době fenoménem, a Lipa Land je pro ně ideálním digitálním hřištěm. Nabízí řadu různých tematických světů, které jsou plné pohádkových postavíček z říše dětské fantazie, s nimiž se učení stává zážitkem a hrou.
- **Sledování pokroků:** díky této funkci mohou rodiče sledovat, jaké dělá jejich dítě pokroky v každé části vzdělávacího systému, a pomůže jim tak lépe pochopit jeho silné a slabé stránky a potenciál.
- **Adaptivní hry:** každá hra automaticky přizpůsobuje svou obtížnost dovednostem a potřebám dítěte a nabízí ideální rovnováhu mezi hratelností a dostatečně motivující náročností.
- **Obsah je založený na vzdělávacím systému:** ať už dítě v aplikaci klikne kamkoli, vždy se rozvíjí podle našeho unikátního vzdělávacího systému vytvořeného pedagogy. Tento systém učí dovednosti potřebné pro život, harmonickým způsobem rozvíjí dítě po fyzické i psychické stránce a zároveň mu pomáhá pochopit svět kolem nás.

Vzdělávací systém se skládá z následujících oblastí:

- **Oblast "BODY":** Rozvíjí u dětí správné hygienické návyky a pravidla bezpečného chování, motivuje je k pravidelnému pohybu a pomáhá jim osvojit si základy zdravého životního stylu.
- **Oblast "MIND":** Rozvíjí u dětí kromě základních akademických znalostí, paměti anebo kreativity také jejich citovou stránku a schopnost navazovat zdravé mezilidské vztahy.
- **Oblast "WORLD":** Rozvíjí povědomí o rozmanitosti světa, předává dětem základní poznatky z oblasti lidských dějin a zároveň u nich posiluje lásku a šetrnost k přírodě. ▶▶

## Jak Lipa Land funguje?

Lipa Land je rozdělen do dvou částí:

- **Dětská část** – obsah v této části mohou děti bezpečně konzumovat bez rodičovského dohledu (adaptivní hry).
- **Rodičovská část** – v této části mohou rodiče číst články o výchově a rozvoji předškolních dětí a zároveň sledovat, jaké dělá jejich dítě pokroky v jednotlivých oblastech vzdělávacího systému. Tato část zároveň obsahuje nespočet aktivit na doma i na ven pro celou rodinu s tím, že jsou do aplikace pravidelně doplňovány, aby nemohlo dojít k jejich vyčerpání. A v neposlední řadě je zde mnoho pohádek a audioknížek.

**SAMOZŘEJMĚ CELÝ OBSAH APLIKACE BUDEME I NADÁLE ROZŠIŘOVAT.**

## Kde bude Lipa Land dostupný?

- Globálně na obchodech s aplikacemi, jako je App Store a Google Play;
- Předinstalovaný na zařízeních (telefony, tablety, funtables, televize);
- Lze ho používat v domácnostech, třídách, dětských skupinách apod.;
- Prostřednictvím neziskových a nevládních organizací chceme Lipa Land poskytnout na mobilních zařízeních znevýhodněným dětem.

## Pro koho je Lipa Land určen?

**Aplikace je určena primárně dětem od 3 do 6 let, jejich rodičům a učitelům v mateřských školách.**

## Jaké jsou hlavní hodnoty Lipa Landu?

- **Rodina:** Lipa Land nabízí nekonečné možnosti pro kvalitně strávený společný čas s celou rodinou.
- **Bezpečí:** i ve chvílích, kdy dítě používá aplikaci samo, si rodiče mohou být jisti, že se nachází v bezpečném a vzdělávacím prostředí.
- **Dostupnost:** Lipa Land bude zpočátku dostupný v 4 jazycích (angličtina, španělština, ruština, čeština) a jejich počet se bude navyšovat.
- **Odpovědnost:** Lipa chce poskytovat aplikaci Lipa Land zcela zdarma v chudých částech světa.

## Lipa v roce 2018

Na začátku roku 2018 proběhly rozsáhlé strategické porady, jejichž výsledkem bylo přejmenování aplikace Lipa Adventure na **Lipa Land**, vytvoření loga aplikace a začátek intenzivní přípravy marketingové kampaně vedoucí k **vydání aplikace na trh v České republice, Slovenské republice, Rusku, Indii a Mexiku**. Tento soft launch by měl proběhnout na podzim 2018 a následující vlna v první polovině roku 2019.

Během léta 2018 proběhne vyhodnocení rozsáhlého testování aplikace v komunitě rodin a implementace případných změn. V druhé linii bude probíhat testování pohádek Lipa Landu v přibližně 30 školách. Přidává se několik bonusových funkcí, např. načtení pohádek do hlasové podoby pro samostatné přehrávání.

V druhé polovině roku se již bude pracovat s novým konceptem světů, kterých po úplném dokončení bude v aplikaci 12. Každý svět bude komunikovat vizuální téma, které je dětem blízké, jako je podmořský svět, středověk či dinosauři. Zároveň bude mít na pozadí **přesně definované vzdělávací cíle tak, aby průchod produkty všech 12 světů pokryl celý náš vzdělávací systém Lipa Curriculum**.

Na druhou polovinu roku se také chystá začátek aktivit nově vznikající neziskové **Asociace pro digitální gramotnost dětí**, která bude provádět především mezi předškolními pedagogy osvětu v používání moderních technologií při výuce dětí.

📍 [LipaLearning.com](https://LipaLearning.com) | [LipaLand.com](https://LipaLand.com)



Megaboard  
křižovatka Husitská  
a Seifertova,  
Praha



### AirJobs.cz 2017

#### Souhrnný přehled:

- Investice do marketingu AirJobs.cz – SEO, PPC, sociální sítě.
- Propagace produktů AirPlus a „Poznej sám sebe“.
- Nábor nového produktového manažera.
- V návaznosti na to analýza cílové skupiny a současného trhu práce, monitoring konkurence.
- Podrobný research cílových skupin: studenti, maminky, cizinci, důchodci, práce na doma, OZP.
- Osobní přístup v podobě LiveChatoo, komunikace se společnostmi a uchazeči.
- Grafické úpravy na webové stránce AirJobs.cz, dále úpravy pro uchazeče a společnosti.
- Nová strategie sociálních sítí: Facebook, LinkedIn, Instagram.

#### Zevrubně:

Nejsilnější marketingovou strategií v roce 2017 byla výrazná podpora sociálních sítí, propagace inzerovaných pozic i firem, ale také budování povědomí o samotné společnosti AirJobs.cz. Kanály, které jsme k těmto účelům využívali, byly především **Facebook, ale nově i Instagram a LinkedIn**. Každá ze zmíněných sociálních sítí má zpracovanou vlastní grafickou podobu a plán příspěvků.

Velice dobře se z marketingového hlediska osvědčil subprodukt **magazín AirPlus**, kde se naši čtenáři dozvídají odborné, ale i zajímavé informace z pracovní sféry. Také si z této platformy mohou stáhnout užitečné pracovní dokumenty a smlouvy. Magazín AirPlus má do budoucna potenciál i v propagaci jednotlivých společností pomocí rozhovorů, článků, fotek a videí o firemní kultuře. Tato služba by měla být postupem času zpoplatněna. Dalším hlavním subproduktem je test osobnosti **„Poznej sám sebe“**, který dle MBTI typologie vyhodnotí uchazeči typ jeho osobnosti a doporučí mu vhodné povolání a profesi.

Konkurenční výhodou platformy AirJobs.cz je zejména osobní přístup, který je zajištěn skrze komunikační kanály LiveChatoo, infolinku, e-mail, ale i čilou interakcí na sociálních sítích.

Mezi hlavní pilíře nového portálu chceme začlenit osvědčené subprodukty: **AirPlus a MBTI test „Poznej sám sebe“**. Novinkou bude intuitivní filtrování a párování pracovních pozic na aktivní inzerci. Osobní přístup a interakce na sociálních sítích pro nás zůstává samozřejmostí. Mimo to si AirJobs.cz klade za cíl pracovat se současnými trendy na trhu práce a zveřejňovat analýzy trhu práce, od kterých se odvíjí nabídka i poptávka v pracovní sféře.

Díky osobnímu přístupu bude moci fungovat i HR poradna v podobě diskusního fóra. To zajistí stálejší obsah a návštěvnost i pro období, kdy uživatel aktuálně žádnou pracovní pozici nehledá. Možnost odreagovat se bude i nadále poskytovat magazín AirPlus.



Návštěvnost AirJobs.cz		Registrace firem		Registrace uchazečů	
2016	238 863	2016	304	2016	6 424
<b>2017</b>	<b>254 391</b>	<b>2017</b>	<b>383</b>	<b>2017</b>	<b>11 016</b>

Čtenost AirPlus		Spuštění testu „Poznej sám sebe“:	
2016	7 863	2016	7 674
<b>2017</b>	<b>52 596</b>	<b>2017</b>	<b>15 421</b>

## AirJobs.cz 2018

V následujících měsících je naším hlavním cílem další přizpůsobování portálu zásadní změně na pracovním trhu České republiky, kdy nám stále klesá nezaměstnanost, a tím pádem je potřeba celý portál přizpůsobovat jiné cílové skupině. A to zejména ne úplně spokojeným zaměstnancům, kteří uvažují o změně svého pracovního místa, ale chtějí u toho zůstat v komfortu alespoň částečně anonymity.

Krom toho očekáváme, že budeme nadále snižovat přímé náklady na tento projekt realokací zaměstnanců jak z řad výkonného managementu, tak i z produktu a administrativy ve prospěch starší „sestry“ - projektu Lipa Land. A to minimálně do doby ostrého globálního vydání aplikace Lipa Land, který je plánován na konec 1Q 2019, respektive 2Q 2019.

AirJobs.cz





### Projekt GLA 2017

Jak jsme vás informovali v předchozích výročních zprávách, ke vzniku projektu GLA došlo v průběhu vývoje projektu Lipa na základě jeho nároků na **minimalizaci velikosti videí a animací**. Projekt GLA je tak nejen samostatným produktem, ale současně též nedílnou součástí a stavebním kamenem projektu Lipa a jeho zastřešující aplikace Lipa Land, což umožňuje optimalizovat aplikaci pro její využití i v zařízeních, jež nedisponují dostatečnou pamětí.

Samostatný GLA projekt se pak skládá ze dvou hlavních částí, a to z části webové a části desktopové.

Webová stránka <https://www.glastudio.com/en/> byla v roce 2017 **kompletně redesignována a zároveň přeložena do 4 jazyků** (čeština, angličtina, ruština a čínština). Na webové stránky byly přidána sekce „Často kladené dotazy“ (FAQ) pro snazší orientaci uživatele v problematice. Také byla upravena analytika, což nám umožňuje lépe porozumět tomu, jak se uživatel na webové stránce chová a poté ji přizpůsobovat skutečným potřebám uživatelů.

Desktopová část se skládá z více prvků. Prvním je **GLA Studio**, což je aplikace, která pomáhá s editací samotného formátu GLA. Druhým jsou tzv. **pluginy**, které slouží pro přehrávání formátu GLA v programu a které jsou portovány na frameworky cocos2d-x a Unity. Třetím je pak **konvertor**, který funguje online i offline.

Na začátku roku 2017 bylo započato s přepisem aplikace, ale tento záměr byl po krátké době opuštěn, protože se ukázalo, že bychom nestihli aplikaci vydat v potřebné době. Byla definována MVP verze studia a postupně zaintegrovaná: např. šlo o vytváření různých barevných palet pro pojmenované části animace; bylo upraveno uživatelské rozhraní aplikace, aby ovládání bylo pro uživatele intuitivnější; byl opraven a optimalizován konvertor, který podporuje více vláken, pracuje s novým formátem LBF a zrychluje tím renderování. Na závěr byla aplikace portována na platformu Windows, což umožňuje uživatelům aplikaci spustit na obou nejrozšířenějších operačních systémech (jak na OS X, tak i Windows).

### Projekt GLA 2018

Naší vizí je v roce 2018 přidat do GLA plugin pro Unity a dále udržovat projekt GLA v současné podobě, reagovat pouze na zpětnou vazbu uživatelů a podle toho alokovat produkční síly.

Zbytek stávajícího týmu bude plně využit ve prospěch projektu Lipa Land, neboť na rok 2018 je plánován **soft launch a první placená marketingová kampaň v historii Lipy**.



 [GlaStudio.com](https://www.glastudio.com)



### Projekt Real Estate 2017

Jak jsme vás informovali v předchozí výroční zprávě, ještě počátkem roku 2017 docházelo k analýze realitního trhu za účelem vytipování vhodných příležitostí k nákupu komerčních nemovitostí. Na základě této analýzy jsme určili konkrétní komerční nemovitosti, do kterých by společnost prostřednictvím své dceřiné společnosti investovala finanční prostředky a které – ať již svojí lokalitou, využitelností, obsazeností či strukturou nájemců – splňují naše představy.

Naším cílem nebylo bezhlavé investování finančních prostředků do nemovitostí, které by z dlouhodobého hlediska nedávalo ekonomický smysl.

Realitní trh, zejména pak v oblasti komerčních nemovitostí na území Hlavního města Prahy a jeho

historického centra, které je předmětem našeho investičního zájmu, nám bohužel v roce 2017 investovat do nemovitostí neumožnil. Důvodem jsou především stále rostoucí a extrémně vysoké ceny nemovitostí, které by znamenaly návratnost a zhodnocení vložených finančních prostředků v příliš dlouhém časovém horizontu.

**Je však více než zřejmé, že realitní bublina, v níž se momentálně realitní trh nachází, jednou splaskne, proto jsme se rozhodli do žádné z námi vytipovaných komerčních nemovitostí zatím neinvestovat a vyčkat té správné chvíle, až ceny nemovitostí spadnou na reálné hodnoty.**

V takovém okamžiku budeme připraveni výhodně investovat finanční prostředky do konkrétních nemovitostí.

### Projekt Real Estate 2018

V roce 2018 očekáváme, že naší strategií v oblasti komerčních nemovitostí bude vyčkat na vhodný okamžik, který umožní investovat výhodně a s minimalizací případných rizik. V investicích do nemovitostí však spatřujeme velký potenciál zejména

s ohledem na předpoklad hraničící s jistotou, že dříve či později dojde k propadu cen nemovitostí a my budeme v takovém okamžiku připraveni rychle reagovat.



## 5.1 | Rozvaha – Aktiva

Označ.	AKTIVA	číslo řádku	Běžné účetní období			Minulé období
			Brutto	Korekce	Netto	Netto (Rok 2016)
	AKTIVA CELKEM A.+B.+C.+D.	001	<b>+301 191</b>	<b>-75 189</b>	<b>+226 002</b>	<b>+86 324</b>
A.	Pohledávky za upsaný základní kapitál účty 353	002				
B.	Dlouhodobý majetek B.I.+...+B.III.	003	<b>+157 460</b>	<b>-46 305</b>	<b>+111 155</b>	<b>+77 244</b>
B.I.	Dlouhodobý nehmotný majetek B.I.1.+...+B.I.x.	004	<b>+30 140</b>	<b>-20 745</b>	<b>+9 395</b>	<b>+77 244</b>
B.I.1.	Nehmotné výsledky výzkumu a vývoje účty 012, (-)072, (-)091AÚ	005				
B.I.2.	Ocenitelná práva B.I.2.1.+B.I.2.2.	006	<b>+30 140</b>	<b>-20 745</b>	<b>+9 395</b>	<b>+7 294</b>
B.I.2.1.	Software účty 013, (-)073, (-)091AÚ	007	<b>+30 140</b>	<b>-20 745</b>	<b>+9 395</b>	<b>+7 294</b>
B.I.2.2.	Ostatní ocenitelná práva účty 014, (-)074, (-)091AÚ	008				
B.I.3.	Goodwill účty 015, (-)075, (-)091AÚ	009				
B.I.4.	Ostatní dlouhodobý nehmotný majetek účty 019, (-)079, (-)091AÚ	010				
B.I.5.	Poskytnuté zálohy na dlouhodobý nehmotný majetek a nedokončený dlouhodobý nehmotný majetek B.I.5.1.+B.I.5.2.	011				<b>+69 950</b>
B.I.5.1.	Poskytnuté zálohy na dlouhodobý nehmotný majetek účty 051, (-)095AÚ	012				
B.I.5.2.	Nedokončený dlouhodobý nehmotný majetek účty 041, (-)093	013				<b>+69 950</b>
B.II.	Dlouhodobý hmotný majetek B.II.1.+...+B.II.x	014	<b>+5 685</b>	<b>-5 685</b>	<b>+0</b>	
B.II.1.	Pozemky a stavby B.II.1.1.+B.II.1.2.	015				
B.II.1.1.	Pozemky účty 031, (-)092AÚ	016				
B.II.1.2.	Stavby účty 021, (-)081, (-)092AÚ	017				
B.II.2.	Hmotné movité věci a jejich soubory účty 022, (-)082, (-)092AÚ	018	<b>+5 550</b>	<b>-5 550</b>	<b>+0</b>	
B.II.3.	Oceňovací rozdíl k nabytému majetku účty 097, (-)098	019				
B.II.4.	Ostatní dlouhodobý hmotný majetek B.II.4.1.+...+B.II.1.3.	020	<b>+135</b>	<b>-135</b>	<b>+0</b>	
B.II.4.1.	Pěstitelské celky trvalých porostů účty 025, (-)085, (-)092AÚ	021				
B.II.4.2.	Dospělá zvířata a jejich skupiny účty 026, (-)086, (-)092AÚ	022				
B.II.4.3.	Jiný dlouhodobý hmotný majetek účty 029, 032, (-)089, (-)092AÚ	023	<b>+135</b>	<b>-135</b>	<b>+0</b>	
B.II.5.	Poskytnuté zálohy na dlouhodobý hmotný majetek a nedokončený dlouhodobý hmotný majetek B.II.5.1.+B.II.5.2.	024				
B.II.5.1.	Poskytnuté zálohy na dlouhodobý hmotný majetek účty 052, (-)095AÚ	025				
B.II.5.2.	Nedokončený dlouhodobý hmotný majetek účty 042, (-)094	026				
B.III.	Dlouhodobý finanční majetek B.III.1.+...+B.III.x	027	<b>+121 635</b>	<b>-19 875</b>	<b>+101 760</b>	
B.III.1.	Podíly - ovládaná nebo ovládající osoba účty 043, 061, (-)096AÚ	028	<b>+108 889</b>	<b>-18 075</b>	<b>+90 814</b>	
B.III.2.	Zápůjčky a úvěry - ovládaná nebo ovládající osoba účty 066, (-)096AÚ	029	<b>+5 668</b>		<b>+5 668</b>	
B.III.3.	Podíly - podstatný vliv účty 043, 062, (-)096AÚ	030				
B.III.4.	Zápůjčky a úvěry - podstatný vliv účty 067, (-)096AÚ	031				
B.III.5.	Ostatní dlouhodobé cenné papíry a podíly účty 043, 063, 065, (-)096AÚ	032	<b>+7 078</b>	<b>-1 800</b>	<b>+5 278</b>	
B.III.6.	Zápůjčky a úvěry - ostatní účty 068, (-)096AÚ	033				
B.III.7.	Ostatní dlouhodobý finanční majetek B.III.7.1.+B.III.7.2.	034				
B.III.7.1.	Jiný dlouhodobý finanční majetek účty 043, 069, (-)096AÚ	035				
B.III.7.2.	Poskytnuté zálohy na dlouhodobý finanční majetek účty 053, (-)095AÚ	036				





## 5.1 | ROZVAHA – AKTIVA

Označ.	AKTIVA	číslo řádku	Běžné účetní období			Minulé období
			Brutto	Korekce	Netto	Netto (Rok 2016)
C.	Oběžná aktiva C.I.+C.II.+C.III.+C.IV.	037	<b>+142 995</b>	<b>-28 884</b>	<b>+114 111</b>	<b>+8 339</b>
C.I.	Zásoby C.I.1+...+C.I.x	038	<b>+45</b>		<b>+45</b>	<b>+45</b>
C.I.1.	Materiál účty 111, 112, 119, (-)191	039				
C.I.2.	Nedokončená výroba a polotovary účty 121, 122, (-)192, (-)193	040				
C.I.3.	Výrobky a zboží C.I.3.1.+C.I.3.2.	041	<b>+45</b>		<b>+45</b>	<b>+45</b>
C.I.3.1.	Výrobky účty 123, (-)194	042				
C.I.3.2.	Zboží účty 131, 132, 139, (-)196	043	<b>+45</b>		<b>+45</b>	<b>+45</b>
C.I.4.	Mladá a ostatní zvířata a jejich skupiny účty 124, (-)195	044				
C.I.5.	Poskytnuté zálohy na zásoby účty 151, 152, 153, (-)197, (-)198, (-)199	045				
C.II.	Pohledávky C.II.1.+C.II.2.	046	<b>+136 401</b>	<b>-28 884</b>	<b>+107 517</b>	<b>+5 030</b>
C.II.1.	Dlouhodobé pohledávky C.II.1.1.+...+C.II.1.x	047				
C.II.1.1.	Pohledávky z obchodních vztahů účty 311AÚ, 313AÚ, 315AÚ, (-)391AÚ	048				
C.II.1.2.	Pohledávky - ovládaná nebo ovládající osoba účty 351AÚ, (-)391AÚ	049				
C.II.1.3.	Pohledávky - podstatný vliv účty 352AÚ, (-)391AÚ	050				
C.II.1.4.	Odložená daňová pohledávka účty 481	051				
C.II.1.5.	Pohledávky - ostatní C.II.1.5.1.+...+C.II.1.5.4.	052				
C.II.1.5.1.	Pohledávky za společníky účty 354AÚ, 355AÚ, 358AÚ, (-)391AÚ	053				
C.II.1.5.2.	Dlouhodobé poskytnuté zálohy účty 314AÚ, (-)391AÚ	054				
C.II.1.5.3.	Dohadné účty aktivní účty 388	055				
C.II.1.5.4.	Jiné pohledávky účty 335, 371, 373, 374, 375, 376, 378, (-)391AÚ	056				
C.II.2.	Krátkodobé pohledávky C.II.2.1.+...+C.II.2.x	057	<b>+136 401</b>	<b>-28 884</b>	<b>+107 517</b>	<b>+5 030</b>
C.II.2.1.	Pohledávky z obchodních vztahů účty 311AÚ, 313AÚ, 315AÚ, (-)391AÚ	058	<b>+10 755</b>	<b>-7 823</b>	<b>+2 932</b>	<b>+2 524</b>
C.II.2.2.	Pohledávky - ovládaná nebo ovládající osoba účty 351AÚ, (-)391AÚ	059	<b>+18 888</b>		<b>+18 888</b>	
C.II.2.3.	Pohledávky - podstatný vliv účty 352AÚ, (-)391AÚ	060				
C.II.2.4.	Pohledávky - ostatní C.II.2.4.1.+...+C.II.2.4.6.	061	<b>+106 758</b>	<b>-21 061</b>	<b>+85 697</b>	<b>+2 506</b>
C.II.2.4.1.	Pohledávky za společníky účty 354AÚ, 355AÚ, 358AÚ, (-)391AÚ	062				
C.II.2.4.2.	Sociální zabezpečení a zdravotní pojištění účty 336, (-)391AÚ	063				
C.II.2.4.3.	Stát - daňové pohledávky účty 341, 342, 343, 345, (-)391AÚ	064				<b>+609</b>
C.II.2.4.4.	Krátkodobé poskytnuté zálohy účty 314AÚ, (-)391AÚ	065	<b>+1 001</b>		<b>+1 001</b>	<b>+1 322</b>
C.II.2.4.5.	Dohadné účty aktivní účty 388	066	<b>+450</b>		<b>+450</b>	<b>+575</b>
C.II.2.4.6.	Jiné pohledávky účty 335, 371, 373, 374, 375, 376, 378, (-)391AÚ	067	<b>+105 307</b>	<b>-21 061</b>	<b>+84 246</b>	
C.III.	Krátkodobý finanční majetek C.III.1.+...+C.III.x	068	<b>+3 031</b>		<b>+3 031</b>	
C.III.1.	Podíly - ovládaná nebo ovládající osoba účty 254, 259, (-)291AÚ	069				
C.III.2.	Ostatní krátkodobý finanční majetek účty 251, 253, 256, 257, 259, (-)291AÚ	070	<b>+3 031</b>		<b>+3 031</b>	
C.IV.	Peněžní prostředky C.IV.1.+...+C.IV.x	071	<b>+3 518</b>		<b>+3 518</b>	<b>+3 264</b>
C.IV.1.	Peněžní prostředky v pokladně účty 211, 213, 261	072	<b>+1 156</b>		<b>+1 156</b>	<b>+431</b>
C.IV.2.	Peněžní prostředky na účtech účty 221, 261	073	<b>+2 362</b>		<b>+2 362</b>	<b>+2 833</b>
D.	Časové rozlišení aktiv D.1+...+D.x	074	<b>+736</b>		<b>+736</b>	<b>+741</b>
D.1.	Náklady příštích období účty 381	075	<b>+736</b>		<b>+736</b>	<b>+741</b>
D.2.	Komplexní náklady příštích období účty 382	076				
D.3.	Příjmy příštích období účty 385	077				



## 5.2 | ROZVAHA – PASIVA

Označ.	PASIVA	číslo řádku	Běžné účetní období	Minulé období	
			Netto	Netto (Rok 2016)	
	PASIVA CELKEM	A.+B.+C.+D.	001	<b>+226 002</b>	<b>+86 324</b>
A.	Vlastní kapitál	A.I.+A.II.+A.III.+A.IV.+A.V.+A.VI.	002	<b>-180 608</b>	<b>-239 271</b>
A.I.	Základní kapitál	A.I.1.+...+A.I.x.	003	<b>+2 000</b>	<b>+2 000</b>
A.I.1.	Základní kapitál	účty 411 nebo 491	004	<b>+2 000</b>	<b>+2 000</b>
A.I.2.	Vlastní podíly (-)	účty (-)252	005		
A.I.3.	Změny základního kapitálu	účty (+/-)419	006		
A.II.	Ážio a kapitálové fondy	A.II.1.+...+A.II.x.	007		
A.II.1.	Ážio	účty 412	008		
A.II.2.	Kapitálové fondy	A.II.2.1.+...+A.II.2.5.	009		
A.II.2.1.	Ostatní kapitálové fondy	účty 413	010		
A.II.2.2.	Oceňovací rozdíly z přecenění majetku a závazků (+/-)	účty (+/-)414	011		
A.II.2.3.	Oceňovací rozdíly z přecenění při přeměnách obchodních korporací (+/-)	účty (+/-)418	012		
A.II.2.4.	Rozdíly z přeměn obchodních korporací (+/-)	účty 417	013		
A.II.2.5.	Rozdíly z ocenění při přeměnách obchodních korporací (+/-)	účty 416	014		
A.III.	Fondy ze zisku	A.III.1.+...+A.III.x.	015		
A.III.1.	Ostatní rezervní fond	účty 421, 422	016		
A.III.2.	Statutární a ostatní fondy	účty 423, 427	017		
A.IV.	Výsledek hospodaření minulých let (+/-)	A.IV.1.+...+A.IV.x.	018	<b>-241 271</b>	<b>-147 241</b>
A.IV.1.	Nerozdělený zisk minulých let	účty 428	019		
A.IV.2.	Neuhrazená ztráta minulých let (-)	účty (-)429	020	<b>-241 271</b>	<b>-147 241</b>
A.IV.3.	Jiný výsledek hospodaření minulých let (+/-)	účty 426	021		
A.V.	Výsledek hospodaření běžného účetního období (+/-)	Aktiva - A.1.-A.II.-A.III.-A.IV.-B.-C.-D.-A.VI.	022	<b>+58 663</b>	<b>-94 030</b>
A.VI.	Rozhodnuto o zálohové výplatě podílu na zisku (-)	účty 432	023		
B.+C.	Cizí zdroje	B.+C.	024	<b>+406 605</b>	<b>+325 526</b>
B.	Rezervy	B.1.+...+B.x.	025		
B.1.	Rezerva na důchody a podobné závazky	účty 452	026		
B.2.	Rezerva na daň z příjmů	účty 453	027		
B.3.	Rezervy podle zvláštních právních předpisů	účty 451	028		
B.4.	Ostatní rezervy	účty 459	029		
C.	Závazky	C.I.+C.II.	030	<b>+406 605</b>	<b>+325 526</b>
C.I.	Dlouhodobé závazky	C.I.1.+...+C.I.x.	031	<b>+305 901</b>	<b>+40 757</b>
C.I.1.	Vydané dluhopisy	C.I.1.1.+C.I.1.2.	032	<b>+39 380</b>	
C.I.1.1.	Vyměnitelné dluhopisy	účty 473	033		
C.I.1.2.	Ostatní dluhopisy	účty 473	034	<b>+39 380</b>	
C.I.2.	Závazky k úvěrovým institucím	účty 461	035		
C.I.3.	Dlouhodobé přijaté zálohy	účty 475	036		
C.I.4.	Závazky z obchodních vztahů	účty 479	037		
C.I.5.	Dlouhodobé směnky k úhradě	účty 478	038		
C.I.6.	Závazky - ovládaná nebo ovládající osoba	účty 471	039	<b>+225 002</b>	
C.I.7.	Závazky - podstatný vliv	účty 472	040		
C.I.8.	Odložený daňový závazek	účty 481	041		
C.I.9.	Závazky - ostatní	C.I.9.1.+...+C.I.9.3.	042	<b>+41 519</b>	<b>+40 757</b>
C.I.9.1.	Závazky ke společníkům	účty 364, 365, 366, 367, 368	043		
C.I.9.2.	Dohadné účty pasivní	účty 389	044		
C.I.9.3.	Jiné závazky	účty 372, 373, 377, 379, 474, 479	045	<b>+41 519</b>	<b>+40 757</b>



Označ.	PASIVA	číslo řádku	Běžné účetní období	Minulé období
			Netto	Netto (Rok 2016)
C.II.	Krátkodobé závazky C.II.1.+...+C.II.x.	046	<b>+100 704</b>	<b>+284 769</b>
C.II.1.	Vydané dluhopisy C.II.1.1.+C.II.1.2.	047	<b>+59 851</b>	<b>+123 792</b>
C.II.1.1.	Vyměnitelné dluhopisy účty 241	048		
C.II.1.2.	Ostatní dluhopisy účty 241	049	<b>+59 851</b>	<b>+123 792</b>
C.II.2.	Závazky k úvěrovým institucím účty 221, 231, 232	050		
C.II.3.	Krátkodobé přijaté zálohy účty 324	051	<b>+442</b>	<b>+579</b>
C.II.4.	Závazky z obchodních vztahů účty 321, 325	052	<b>+3 896</b>	<b>+16 088</b>
C.II.5.	Krátkodobé směnky k úhradě účty 322	053		
C.II.6.	Závazky - ovládaná nebo ovládající osoba účty 361	054		
C.II.7.	Závazky - podstatný vliv účty 362	055		
C.II.8.	Závazky ostatní C.II.8.1.+...+C.II.8.7.	056	<b>+36 515</b>	<b>+144 310</b>
C.II.8.1.	Závazky ke společníkům účty 364, 365, 366, 367, 368	057	<b>+8 464</b>	<b>+30</b>
C.II.8.2.	Krátkodobé finanční výpomoci účty 249	058	<b>+1 853</b>	<b>+138 907</b>
C.II.8.3.	Závazky k zaměstnancům účty 331, 333	059	<b>+526</b>	<b>+1 346</b>
C.II.8.4.	Závazky ze sociálního zabezpečení a zdravotního pojištění účty 336	060	<b>+664</b>	<b>+1 092</b>
C.II.8.5.	Stát - daňové závazky a dotace účty 341, 342, 343, 345, 346, 347	061	<b>+22 239</b>	<b>+2 062</b>
C.II.8.6.	Dohadné účty pasivní účty 389	062	<b>+931</b>	<b>+867</b>
C.II.8.7.	Jiné závazky účty 372, 373, 377, 379	063	<b>+1 838</b>	<b>+6</b>
D.	Časové rozlišení D.1.+...+D.x.	064	<b>+5</b>	<b>+69</b>
D.1.	Výdaje příštích období účty 383	065		
D.2.	Výnosy příštích období účty 384	066	<b>+5</b>	<b>+69</b>



# 6 | VÝKAZ ZISKU A ZTRÁTY

Označ.	VÝKAZ ZISKU A ZTRÁTY	číslo řádku	Skutečnost v účetním období	
			sledovaném	(Rok 2016)
I.	Tržby z prodeje výrobků a služeb účty 601, 602	001	<b>+8 776</b>	<b>+11 208</b>
II.	Tržby za prodej zboží účty 604	002		
A.	Výkonová spotřeba A.1.+...+A.x.	003	<b>+24 682</b>	<b>+33 440</b>
A.1.	Náklady vynaložené na prodané zboží účty 504	004		
A.2.	Spotřeba materiálu a energie účty 501, 502, 503	005	<b>+773</b>	<b>+422</b>
A.3.	Služby účty 511, 512, 513, 518	006	<b>+23 909</b>	<b>+33 018</b>
B.	Změna stavu zásob vlastní činnosti (+/-) účty 581, 582, 583, 584	007		
C.	Aktivace (-) účty 585, 586, 587, 588	008	<b>-9 992</b>	<b>-14 758</b>
D.	Osobní náklady D.1.+...+D.x.	009	<b>+12 439</b>	<b>+8 575</b>
D.1.	Mzdové náklady účty 521, 522, 523	010	<b>+9 229</b>	<b>+6 376</b>
D.2.	Náklady na sociální zabezpečení, zdravotní pojištění a ostatní náklady D.2.1.+D.2.2.	011	<b>+3 210</b>	<b>+2 199</b>
D.2.1.	Náklady na sociální zabezpečení a zdravotní pojištění účty 524, 525, 526	012	<b>+3 110</b>	<b>+2 049</b>
D.2.2.	Ostatní náklady účty 527, 528	013	<b>+100</b>	<b>+150</b>
E.	Úprava hodnot v provozní oblasti E.1.+...+E.x.	014	<b>+2 927</b>	<b>+44 601</b>
E.1.	Úpravy hodnot dlouhodobého nehmotného a hmotného majetku E.1.1.+E.1.2.	015	<b>+2 927</b>	<b>+44 601</b>
E.1.1.	Úpravy hodnot dlouhodobého nehmotného a hmotného majetku - trvalé účty 551, 557	016	<b>+14 124</b>	<b>+6 438</b>
E.1.2.	Úpravy hodnot dlouhodobého nehmotného a hmotného majetku - dočasné účty 559	017	<b>-11 197</b>	<b>+38 163</b>
E.2.	Úpravy hodnot zásob účty 559	018		
E.3.	Úpravy hodnot pohledávek účty 558, 559	019		
III.	Ostatní provozní výnosy III.1.+...+III.x.	020	<b>+116 307</b>	<b>+4 444</b>
III.1.	Tržby z prodaného dlouhodobého majetku účty 641	021		
III.2.	Tržby z prodaného materiálu účty 642	022		
III.3.	Jiné provozní výnosy účty 644, 646, 647, 648, 697	023	<b>+116 307</b>	<b>+4 444</b>
F.	Ostatní provozní náklady F.1.+...+F.x.	024	<b>+13 793</b>	<b>+3 259</b>
F.1.	Zůstatková cena prodaného dlouhodobého majetku účty 541	025		
F.2.	Zůstatková cena prodaného materiálu účty 542	026		
F.3.	Daně a poplatky v provozní oblasti účty 531, 532, 538	027	<b>+2 242</b>	<b>+54</b>
F.4.	Rezervy v provozní oblasti a komplexní náklady příštích období účty 552, 554, 555	028		
F.5.	Jiné provozní náklady účty 543, 544, 545, 546, 547, 548, 549, 597	029	<b>+11 551</b>	<b>+3 205</b>
*	* Provozní výsledek hospodaření (+/-) I.+I.x.+II.+II.x.+III.-A.-B.-C.-D.-E.-F.	030	<b>+81 234</b>	<b>-59 465</b>
IV.	Výnosy z dlouhodobého finančního majetku - podíly IV.1.+...+IV.x.	031	<b>+2</b>	
IV.1.	Výnosy z podílů - ovládaná nebo ovládající osoba účty 661, 665	032	<b>+2</b>	
IV.2.	Ostatní výnosy z podílů účty 661, 665	033		
G.	Náklady vynaložené na prodané podíly účty 561	034	<b>+2</b>	
V.	Výnosy z ostatního dlouhodobého finančního majetku V.1.+...+V.x.	035		
V.1.	Výnosy z ostatního dlouhodobého finančního majetku - ovládaná nebo ovládající osoba účty 661, 665	036		
V.2.	Ostatní výnosy z ostatního dlouhodobého finančního majetku účty 661, 665	037		



## 6 | VÝKAZ ZISKU A ZTRÁTY

Označ.	VÝKAZ ZISKU A ZTRÁTY	číslo řádku	Skutečnost v účetním období	
			sledovaném	(Rok 2016)
H.	Náklady související s ostatním dlouhodobým finančním majetkem účty 561, 566	038	<b>+127</b>	
VI.	Výnosové úroky a podobné výnosy VI.1.+...+VI.x.	039	<b>+453</b>	
VI.1.	Výnosové úroky a podobné výnosy - ovládaná nebo ovládající osoba účty 662, 665	040		
VI.2.	Ostatní výnosové úroky a podobné výnosy účty 662, 665	041	<b>+453</b>	
I.	Úpravy hodnot a rezervy ve finanční oblasti účty 574, 579	042		
J.	Nákladové úroky a podobné náklady J.1.+...+J.x.	043	<b>+22 611</b>	<b>+34 248</b>
J.1.	Nákladové úroky a podobné náklady - ovládaná nebo ovládající osoba účty 562	044		
J.2.	Ostatní nákladové úroky a podobné náklady účty 562	045	<b>+22 611</b>	<b>+34 248</b>
VII.	Ostatní finanční výnosy účty 661, 663, 664, 666, 667, 668, 669, 698	046		
K.	Ostatní finanční náklady účty 561, 563, 564, 565, 566, 567, 568, 569, 598	047	<b>+286</b>	<b>+317</b>
*	Finanční výsledek hospodaření (+/-) IV.+V.+VI.+VII.-G.-H.-I.-J.-K.	048	<b>-22 571</b>	<b>-34 565</b>
**	Výsledek hospodaření před zdaněním (+/-) .	049	<b>+58 663</b>	<b>-94 030</b>
L.	Daň z příjmů L.1.+...+L.x.	050		
L.1.	Daň z příjmů splatná účty 591, 593, 595, 599	051		
L.2.	Daň z příjmů odložená (+/-) účty 592	052		
**	Výsledek hospodaření po zdanění (+/-) ** - L.	053	<b>+58 663</b>	<b>-94 030</b>
M.	Převod podílu na výsledku hospodaření společníkům (+/-) účty 596	054		
***	Výsledek hospodaření za účetní období (+/-) ** - M.	055	<b>+58 663</b>	<b>-94 030</b>
*	Čistý obrat za účetní období = I. + II. + III. + IV. + V. + VI. + VII. I.+II.+III.+IV.+V.+VI.+VII.	056	<b>+125 538</b>	<b>+15 652</b>



Označ.	PŘEHLED O PENĚŽNÍCH TOCÍCH (CASH-FLOW)	číslo řádku	Skutečnost v účetním období	
			sledovaném	(Rok 2016)
P.	Stav peněžních prostředků a peněžních ekvivalentů na začátku úč. období	001	<b>+3 264</b>	<b>+1 010</b>
<b>Peněžní toky z hlavní výdělečné činnosti (provozní činnost)</b>				
Z.	Účetní zisk nebo ztráta před zdaněním	002	<b>+58 663</b>	<b>-94 030</b>
A.1.	Úpravy o nepeněžní operace A.1.1.+...+A.1.6.	003	<b>+67 900</b>	<b>+76 595</b>
A.1.1.	Odpisy stálých aktiv (+) s výjimkou zůstatkové ceny prodaných stálých aktiv Umořování opravné položky k nabytému majetku (+/-)	004	<b>+24 865</b>	<b>+8 594</b>
A.1.2.	Změna stavu opravných položek, změna stavu rezerv	005	<b>+20 877</b>	<b>+34 098</b>
A.1.3.	Zisk (ztráta) z prodeje stálých aktiv (-/+)	006		<b>-345</b>
A.1.4.	Výnosy z dividend a podílů na zisku (-) (s výjimkou investičních spol. a fondů)	007		
A.1.5.	Vyúčtované nákladové úroky (s výjimkou úroků zahrnovaných do ocenění dlouhodobého majetku) (+) Vyúčtované výnosové úroky (-)	008	<b>+22 158</b>	<b>+34 248</b>
A.1.6.	Případné úpravy a ostatní nepeněžní operace	009		
A*	Čistý peněžní tok z provozní činnosti před zdaněním a změnami pracovního kapitálu (Z + A.1.) Z + A.1.	010	<b>+126 563</b>	<b>-17 435</b>
A.2.	Změna stavu nepeněžních složek pracovního kapitálu A.2.1.+...+A.2.4.	011	<b>-338 386</b>	<b>+209 357</b>
A.2.1.	Změna stavu pohledávek z provozní činnosti (+/-), aktivních účtů časového rozlišení a dohadných účtů aktivních	012	<b>-134 100</b>	<b>+4 021</b>
A.2.2.	Změna stavu krátkodobých závazků z provozní činnosti (+/-), pasivních účtů časového rozlišení a dlouhodobých účtů pasivních	013	<b>-204 286</b>	<b>+205 336</b>
A.2.3.	Změna stavu zásob (+/-)	014		
A.2.4.	Změna stavu krátkodobého finančního majetku nespádajícího do peněžních prostředků a ekvivalentů	015		
A**	Čistý peněžní tok z provozní činnosti před zdaněním (A* + A.2.) A* + A.2.	016	<b>-211 823</b>	<b>+191 922</b>
A.3.	Vyplacené úroky s výjimkou úroků zahrnovaných do ocenění dlouhodobého majetku(-)	017	<b>-22 611</b>	<b>-34 248</b>
A.4.	Přijaté úroky (s výjimkou investičních spol. a fondů) (+)	018	<b>+453</b>	
A.5.	Zaplacená daň z příjmů a za doměrky daně za minulá období (-)	019		
A.7.	Přijaté diviendy a podíly na zisku (+)	021		
A***	Čistý peněžní tok z provozní činnosti (A** + A.3. + A.4. + A.5. + A.7.) A** + A.3. + A.4. + A.5. + A.7.	022	<b>-233 981</b>	<b>+157 674</b>
<b>Peněžní toky z investiční činnosti</b>				
B.1.	Výdaje spojené s nabytím stálých aktiv	023	<b>-42 757</b>	<b>-11 551</b>
B.2.	Příjmy z prodeje stálých aktiv	024		
B.3.	Půjčky a úvěry spřízněným osobám	025		



Označ.	PŘEHLED O PENĚŽNÍCH TOCÍCH (CASH-FLOW)	číslo řádku	Skutečnost v účetním období	
			sledovaném	(Rok 2016)
B***	Čistý peněžní tok vztahující se k investiční činnosti (B.1.+ B.2.+ B.3) B.1.+ B.2.+ B.3	026	<b>-42 757</b>	<b>-11 551</b>
<b>Peněžní toky z finančních činností</b>				
C.1.	Dopady změn dlouhodobých závazků, popř. takových krátkodobých závazků, které spadají do oblasti finanční činnosti (např. některé provozní úvěry) na peněžní prostředky a ekvivalenty	027	<b>+280 022</b>	<b>-143 869</b>
C.2.	Dopady změn vlastního kapitálu na peněžní prostředky a na peněžní ekvivalenty C.2.1.-C.2.6.	028		
C.2.1.	Zvýšení peněžních prostředků a peněžních ekvivalentů z titulu zvýšení základního kapitálu, emisního ážia, ev. rezervních fondů včetně složených záloh na toto zvýšení (+)	029		
C.2.2.	Vyplacení podílů na vlastním kapitálu společníkům (-)	030		
C.2.3.	Další vklady peněžních prostředků společníků a akcionářů	031		
C.2.4.	Úhrada ztráty společníky (+)	032		
C.2.5.	Přímé platby na vrub fondů (-)	033		
C.2.6.	Vyplacené dividendy nebo podíly na zisku včetně zaplacené srážkové daně vztahující se k těmto nárokům a včetně finančního vypořádání se společníky v. o. s. a komplementáři u k. s. (-)	034		
C***	Čistý peněžní tok vztahující se k finanční činnosti (C.1.+ C.2.) C.1.+ C.2.	035	<b>+280 022</b>	<b>-143 869</b>
F.	Čisté zvýšení, resp. snížení peněžních prostředků (A***+ B***+ C***) A***+ B***+ C***	036	<b>+3 284</b>	<b>+2 254</b>
R.	Stav peněžních prostředků a peněžních ekvivalentů na konci období (P+F) P+F	037	<b>+6 548</b>	<b>+3 264</b>



Sportovním žargonem jsme před branami finále. Ano, v roce 2018 očekáváme již soft launch Lipa Landu, našeho korunního produktu dceřiné společnosti Lipa Learning. Právem k tomuto milníku upíráme svůj zrak a pozornost, neboť jde o vyústění našeho mnohaletého snažení a velkých investic.

Kromě toho board skupiny EMTC dále pracuje na prodeji minoritního podílu v Lipě strategickému partnerovi, který by nám nejen pomohl s distribucí Lipa Landu, ale zejména by měl na starosti další minoritní vstupy do tohoto našeho projektu a tím další zpřesňování jeho tržní hodnoty. Zatímco na začátku roku jsme byli daleko v jednáních s určitou velmi silnou čínskou skupinou, nyní se daleko více díváme na jednoho hráče s mateřskou entitou ve Spojeném království.

Co se mého sporu s BOHEMIA ENERGY entity s.r.o. (dále jen „BEE“) týče, věřím, že poté, co jsme pravomocně vyhráli spor o splnění podmínek pro nárokování si 10% podílu v této společnosti a poté, co jsme získali předběžné opatření, které zabraňuje majitelům BEE nákladat s podílem o velikosti právě 10 % až do pravomocného vyřešení mého nároku na podíl, je již jen otázkou času, kdy ovládajícím osobám BEE manželům Písaříkovým dojde, že pouze celou kauzu protahují, avšak můj nárok mi již upřít nemohou. Tedy uvidíme, čeká nás jistě velmi zajímavý rok.

**Tak hodně štěstí.**

**Tomáš Bárta**

PŘESED A PŘEDSTAVENSTVA





# 2017 ANNUAL REPORT

as of 31. 12. 2017

© 2018 EMTC - Czech a.s.  
Pod Krejčárkem 975,  
130 00 Praha 3

EMTC.cz  
LipaLearning.com  
AirJobs.cz



# TABLE OF CONTENTS

1	<b>Declaration</b>	3
2	<b>Foreword by Tomáš Bárta, Chairman of the Board</b>	4
3	<b>Highlights of 2017</b>	5
4	<b>EMTC's Management and Investments</b>	8
4.1	<b>Project Lipa</b>	9
4.2	<b>Project AirJobs.cz</b>	12
4.3	<b>Project GLA</b>	14
4.4	<b>Project Real Estate</b>	15
5	<b>Balance Sheet</b>	16
6	<b>Account of Profits and Losses</b>	20
7	<b>Cash Flow</b>	22
8	<b>Conclusion</b>	24



To the best of our knowledge and with all due diligence exercised, this Annual Report provides a true, fair and comprehensive view of the financial situation, business activities and business results of EMTC – Czech a.s. for the year 2017 and of the company’s future growth prospects. No facts that could alter the meaning of this Report have been withheld.

In Prague on 30. 6. 2018

**Tomáš Bárta**  
CHAIRMAN OF THE BOARD



## Foreword by Tomáš Bárta, Chairman of the Board

### Dear Clients, Partners, and Friends,

Allow me to take a moment and share my views of 2017. Over 90% of the EMTC group's human and material resources was allocated towards our crown project, **Lipa Learning**, and its flagship application **Lipa Land** (formerly Lipa Adventure). Let us now turn our attention to Lipa. We often hear questions from evil tongues who wonder why our numbers are still in the red. But I am grateful that you, our investors, understand the facts: that until we finish Lipa Land, we cannot sell it and make a profit. Think of trees: when you decide to build your business on selling wood, you first need to purchase a plot of land, then you till, sow, and fertilize that land, waiting for the seedlings to grow into mature trees before you can even begin to sell. If impatience wins and you cut your trees down immaturely, your business will be brought to an inevitable collapse, because you will be out of material to sell.

**In the 15 years of EMTC's existence, we have always explained to our partners that a product's quality is the most vital aspect of selling it.** Selling trash is short-sighted. Even if you manage to manipulate your customers into buying a poor-quality product, they would find out soon enough. Not only would they try to get a refund, they would also share their grievances on social networks, which would spread like wildfire until the daunting prospect of bankruptcy looms above you. But this, in fact, works in our favour – it “separates the wheat from the chaff”. In today's globalized society, you can no longer scam your customers. The market is increasingly more receptive to products with true quality, and anything that doesn't meet certain standards ends up in the trash heap of old history.

This is precisely why, for the past 5 years, we've worked tirelessly on our primary investment and, so to speak, **our growing child – Lipa Land. We are convinced beyond doubt that if we are to become a global leader in the field of educational technology for preschool development,** we can only achieve that goal while maintaining our product's high quality. That is why a team of more than 90 experts constantly refines each of the many bedtime stories, audiobooks, interactive books, family activities and games, and our adaptive applications, which is all translated into a number of languages and can now be found in a single place, a single application: Lipa Land. To some of you, 5 years might seem like a long time, but you will be surprised to know that whenever we explain the scope of our project to colleagues we meet at international conferences, they are taken aback to hear that a project of such magnitude isn't backed by giant corporations like Apple, Google, Samsung, or Microsoft. We are asked how many millions of dollars we have had to invest and how many people work for Lipa. When we give our answer, what receive words of astonishment in response. This fills us with pride and we believe that even the lípa tree, the Czech national tree, shares in this pride a little, knowing that we borrowed its name for this mission to provide holistic education to the youngest generation.

**It is true that we need to see global projects and products from a global perspective.** I would like to end my foreword with Lipa's working mission statement:

*“The Lipa Land application contains stories, games, and activities, and has been crafted for children between 3 to 6 years of age. Kids are fully entertained so they learn without even realizing it. We cannot change the fact that today's children are growing up with smartphones and tablets; but what we can do is give screentime a meaningful purpose and added value. This, in short, is Lipa's mission.”*

**Thank you for being with us and Lipa.  
We sincerely appreciate your support.**

**Tomáš Bárta**



### 1

In 2017, legal disputes with BOHEMIA ENERGY entity s.r.o. concerning the majority shareholder's claim to a 10% share in BOHEMIA ENERGY entity s.r.o. continued. **As for the remaining cases of 2017, no final judgement was reached as of the date of this Annual Report.**

However, the resolution of 5 June 2017 made by the High Court in Prague marked a partial victory, since the ruling prohibited the shareholders of BOHEMIA ENERGY entity s.r.o. registered in the Commercial Register to handle their shares to the extent in which they were unlawfully acquired at the expense of Tomáš Bárta, i.e. to the extent of the total 10% share in BOHEMIA ENERGY entity s.r.o. claimed by Mr. Bárta.

In 2017, our company lodged a claim for damages pursuant to Sec. 669 of Act no. 513/1991 Sb. (the Commercial Code) as amended in the amount of CZK 105,307,173.60 with accessories, based on the fact that as a sales representative, BOHEMIA ENERGY entity s.r.o. has won customers who continue to bring substantial benefits to BOHEMIA ENERGY entity s.r.o. Taking account of all the circumstances of the case, it is just to pay the aforementioned damages. The decision to lodge the claim was based, inter alia, on a legal opinion presented by the law firm of Mr. Jiří Vlasák, on 30 June 2017. This opinion confirmed the existence of the claim and its validity; the amount has been determined based on the contribution of our company to BOHEMIA ENERGY entity s.r.o. For reasons of certainty, the company afterwards proceeded to acquire an expert's report by the renowned expert institute EQUITA Consulting s.r.o. The expert report by EQUITA Consulting s.r.o. no. L43665/17 from August 2018 concluded that our company is entitled to a compensation of up to CZK 105,307,174. The claim is still pending a decision by the court of the first instance.

2017 was also the year when Arca Services a.s. filed a vexatious bankruptcy petition against our company. The petition was filed in April 2017. Due to the following retraction of the motion, the insolvency proceedings were discontinued in autumn 2017.

### 2

As in the previous years, we were committed in 2017 to the development and improvement of our entertainment and educational system, especially its extension for children, parents, and teachers – the Lipa Land application (formerly called Lipa Adventure). **The Lipa Land project expanded significantly in the course of 2017 and as of 31 December 2017, it covers 8 core learning areas of children's development.** We believe that the finished version is going to represent a revolution in Lipa Land's main area of focus – preschool education through entertainment. When working on the strategy for the educational system in Lipa Land, we focused on the development of its new version, a single umbrella application. **This new version has two parts – one for children and one for parents. Children get access to exciting educational games while their parents benefit from hundreds of practical tips, articles about education, activities for the family, and dozens of bedtime stories, also available as audiobooks. All content is thematically connected, so that a game leads smoothly to a related activity, and vice versa. That way parents and their children may experience an adventure tailored to their needs, thanks to the research and precision of Lipa's educational experts.**

Every year, we participate in many international conferences in order to explore customer experience, get valuable feedback, and establish strategic partnerships – and 2017 was no different. These partnerships have already proven fruitful.

The first conference we visited in 2017 was **in London – the world's largest education technology event, the Bett Show.** There, in a purely academic environment, we verified our educational system and drew inspiration for our curriculum. As usual, we attended the **Casual Connect conference in Berlin**, focusing on children's entertainment. We attended **White Nights**, an international conference that brings developers together from all around the world, this year held in Prague, and visited our neighbours in Germany at the huge **GamesCom fair in Cologne**, where we evaluated and got inspired by the latest gaming trends in the field. And as a global company, we often travel across oceans – to the ►►



**China Joy conference in Shanghai**, which gave us an opportunity to reconnect with our Chinese partners and find many more, and to **TechCrunch Disrupt in sunny San Francisco**, California, which attracts the boldest of developers, investors, and startups from all around the world. One of the highlights of 2017 was our visit to **Helsinki**, where we attended **the Slush conference**, a truly out-of-the-ordinary event for those who think outside the box, which helped enforce this year's motto: **"Nothing normal ever changed a damn thing."**

Not only did we introduce our educational system and join the discussion with the top minds of our industry, but we were lucky enough to hear advice on further developments from speakers like **Al Gore, Vice President of the United States, the president of Finland, Sauli Niinistö, world-famous educational speaker Sir Ken Robinson**, and others.

Now let's turn to our established **partners: the Lenovo Group Ltd.** made our educational applications available on **the Lenovo TV Store and on the Lenovo TV Platform; Huawei Technologies released our applications on the Huawei Global Mobile Store; our partnerships with Dazzle and Wocheng enabled more than 300 million of their users in China to download our applications.** Envee is another partner worth mentioning - **Envee** is a company providing in-flight entertainment, which means our apps are now available at even 9,000 meters high, where they can bring joy to little passengers during long flights. **Manico AB**, another partner, develops and distributes **FunTables**, large touchscreen tablets full of Lipa applications, which can be placed in children's parks, play areas in shopping malls, and elsewhere. In May 2017, we started implementing

of one of our goals as stated in our vision of social responsibility: beginning cooperation with **Curious Learning**, a non-governmental organization that is committed to increasing children's literacy by providing mobile devices to remote and underprivileged locations around the globe. Thanks to this partnership, tablets with Lipa apps have been distributed to places where kids have little access to education.

## 3

After extensive work on its development and improvement, **the GLA project entered its trial phase in 2017.** The GLA Plugin was published on the **Unity Store**, and GLA Studio for OS X and Windows has been modified based on users' feedback. We have also decided to fully integrate the GLA project back into the Lipa project.

## 4

**In 2017, activities around the AirJobs.cz online portal** (hereinafter "Project AirJobs.cz") **were mainly focused on marketing and promotion** with regard to the labor market, since the rate of unemployment was reduced to one of its lowest points in history. The website's design was continuously updated for the current season of the year, and new features were introduced, such as **"AirPlus"** and the **"Personality Test"**.

## 5

When it comes to our project in the field of real estate, there was no significant progress in 2017, mainly due to the property market situation that saw the prices of commercial properties reaching their maximum levels. From an investment point of view, the purchase of targeted properties would not be wise. **Thus, we are waiting for more favorable market conditions that would allow us to make a meaningful investment in commercial properties.** For now, the funds were reallocated with special attention to our flagship project, Lipa Land.

## 6

In December 2017, our company injected intangible assets into the subsidiary Lipa Learning s.r.o. (unfinished software, formerly titled "Tree" and "Lipa Adventure"), in the form of an extra-equity bonus, the value of which was determined by an expert report drawn up by the expert institute EQUITA Consulting s.r.o. and specified to be **CZK 245 million.** The purpose of this step was to consolidate the entire project under the holding of a single company.



Lipa celebrating Children's Day in Prague



Lipa at the conference Slush in Helsinki



Lipa at Bett Show in London



Lipa at TechCrunch Disrupt, San Francisco

**For Kids. For Parents. For a Better Future.**

Our apps:



- Lipa is the creator of a holistic system of education.
- Nurturing every aspect of children's early development from ages 1-8.
- Over **1 160 000** downloads and counting.
- Combine **digital play** with fun **practical activities**.
- To engage kids and families **worldwide**.





### 4.1 | PROJECT LIPA

In 2017, project Lipa offered **22 learning apps translated into 26 languages** (with 30 languages planned for 2018) on various stores, mainly the **App Store and Google Play**.

At the same time, we were working hard on the **Lipa Land** family app (formerly called Lipa Adventure), which houses all our existing apps for children, including games and interactives books, and features lots of new content not only for children, but also for parents and preschool teachers: parenting tips, informative articles, DIYs, fun quizzes, and last but not least, original bedtime stories. In the first half of 2017, the text in the Parent Section of Lipa Land was translated into Czech; the second half of the year saw the beginning of translations into Russian, Chinese, and Spanish.

This adds up to about 700 standard pages of translated text altogether.

**The Kid Section of the Lipa Land features 31 “minigames” or “games with adaptive levelization”. These games are thematically sorted into fun “worlds” and have a simple theme, easy game mechanics, and a clear educational goal.** They offer a personalized experience for each child, because they adjust in difficulty according to learning pace.

In the Parent Section, parents can find a detailed description of the educational goals, as well as information about the progress their child is making in each game.



### The following is an overview of Project Lipa

**Lipa Land is a fun mobile application full of high-quality content for kids and parents and is based on our unique system of preschool development.** The app features bedtime stories and audiobooks, dozens of adaptive games, hundreds of indoor and outdoor activities, and much more. Parents can use the app to spend quality time with their children, or simply let their children play without supervision – all content is completely safe and kid-friendly.

Lipa Land is the only learning digital app on the market that encourages kids to explore outside the app and sparks kids' lifelong love of learning – **reaching a balance between the digital and the real world.** And thanks to the timer feature, parents are in full control of their child's screen time.



## What does Lipa Land contain?

The application offers various content:

- **More than 30 adaptive games** that adjust in difficulty according to the individual needs and skills of each child;
- **More than 300 indoor and outdoor activities** like crafts, experiments, and games;
- **More than 160 chapters of bedtime stories** with beautiful illustrations and comprehension questions to develop pre-reading literacy;
- **Articles for parents** with practical tips on parenting;
- **New monthly topics** that kids love, such as pirates, wizards, and knights, which help kids better categorize and recall what they learn.

## What makes Lipa Land unique?

- **Game-based and topic-based learning:** kids love to play, especially using technology, and Lipa Land is the perfect digital playground for them. Immersed in a world of their own choice and liking, surrounded by endearing fairy-tale characters, kids will learn without even realizing it.
- **Progress-tracking:** this feature allows parents to track their child's progress through the game's learning areas, helping them better understand how to encourage their child's potential and strengths.
- **Adaptive games:** each game adjusts in difficulty according to the skills and needs of each child, offering just the right amount of challenge while ensuring the playability and excitement of the game.
- **Curriculum-based content:** when kids play Lipa Land, they are automatically learning with our expertly-created curriculum that teaches skills necessary for the healthy development of the mind and body, and for understanding the world around us.

Our curriculum covers the following areas:

- **Body:** this area develops habits of basic hygiene, illness prevention, and safe conduct, while motivating children to exercise regularly and adopt the foundations of a healthy lifestyle.
- **Mind:** along with developing memory, creativity, and basic academic skills, this area also develops children's emotional skills and helps them form healthier interpersonal relationships.
- **World:** this area teaches children about diversity and provides them with a basic understanding of human history while strengthening their love and consideration for nature.



## How does Lipa Land work?

Lipa Land is divided into two sections:

- **Kid Section** - this part features content children can safely enjoy without parental supervision (adaptive games).
- **Parent Section** - this part feature parenting tips and articles on preschool development, new indoor and outdoor activities for the whole family each day, dozens of bedtime stories and audio-books, and easy-to-use progress tracking, which parents can use to stay updated on their child's learning progress.

**NEW CONTENT IS CURRENTLY BEING PLANNED FOR THE NEAR FUTURE.**

## Where will Lipa Land be available?

- Globally on stores such as App Store and Google Play;
- Pre-installed on devices (phones, tablets, funtables, TVs);
- On devices in households, classrooms, children's groups, etc.;
- In places with limited access to education, through cooperation with NGOs.

## Who is Lipa Land intended for?

**The app is primarily intended for children ages 3 – 6, their parents, and preschool teachers.**

## What are the core Lipa Land values?

- **Family:** Lipa Land offers countless possibilities for families to spend quality time together.
- **Safety:** even when children use the app without parental supervision, parents can be sure their child is always safe and learning something new.
- **Accessibility:** at first, Lipa Land will be available in 4 languages (English, Spanish, Russian, and Czech) with more languages coming up in the future.
- **Responsibility:** Lipa wants Lipa Land to always be available for free in underprivileged regions of the world.

## Lipa in 2018

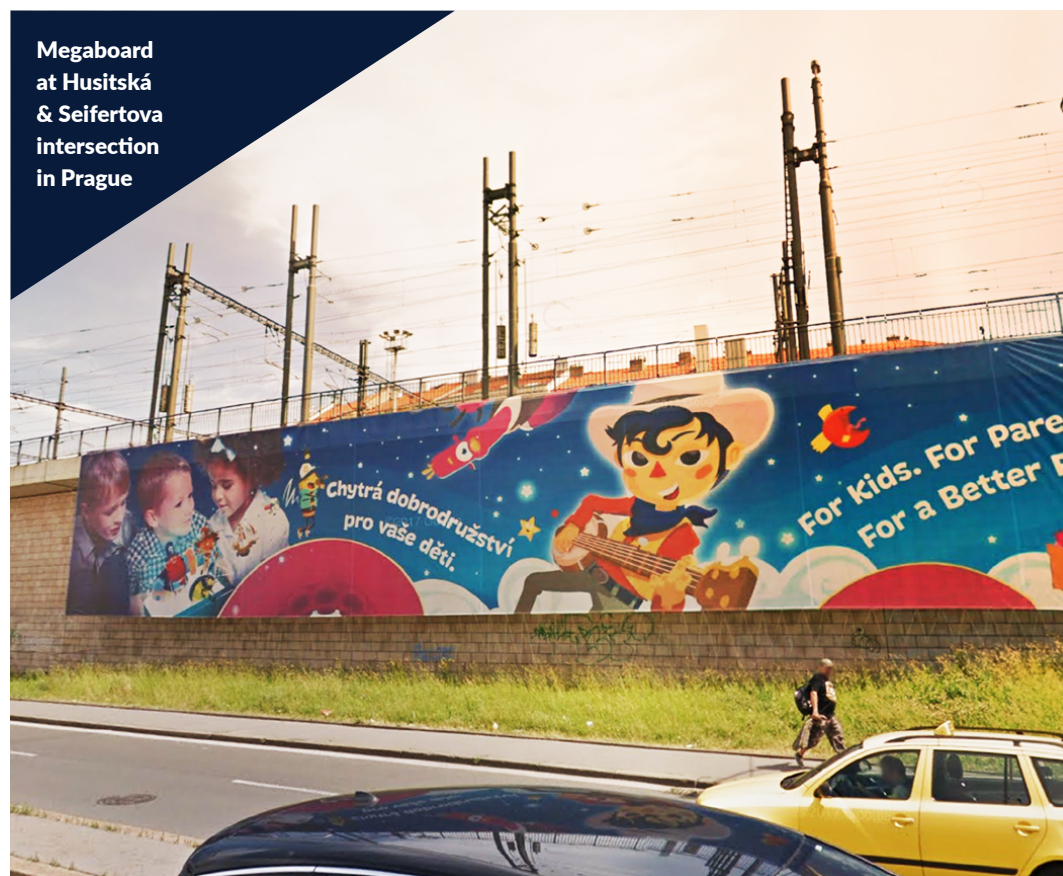
In the beginning of 2018, extensive strategic meetings took place that resulted in the decision to rename Lipa Adventure to **Lipa Land**, create a new logo, and begin intensive marketing preparations for the launch of Lipa Land in the Czech, Slovak, Russian, Indian and Mexican markets. This soft launch is scheduled for autumn 2018, with the second wave scheduled for the first half of 2019. In summer 2018, an extensive testing of the app by echo families will take place, followed by the implementation of potential changes. Simultaneously, Lipa Land bedtime stories will be tested in approximately 30 preschools. We will also add a couple of bonus functions, such as audiobook versions of the bedtime stories.

In the second half of 2018, we will already be implementing the new concept of “worlds” into the

app, with 12 worlds planned in total. Each world will be based on a theme that children love, such as sea life, the Middle Ages, or dinosaurs. At the same time, **the backbone of each world will contain specific educational goals, so that all the subproducts in the 12 worlds cover the Lipa Curriculum in its entirety.**

The second half of the year will also mark the first activities of **the non-profit Association for Digital Literacy of Children**, whose foundation is currently being processed and whose main aim is to raise awareness among preschool teachers about using modern technology in education.

🌐 [LipaLearning.com](https://LipaLearning.com) | [LipaLand.com](https://LipaLand.com)





# AirJobs.cz in 2017

### Overview:

- Investment in marketing of AirJobs.cz – SEO, PPC, and social networks.
- Promotion of new features, “AirPlus” and “Personality Test”.
- Recruitment of new product manager.
- Target group analysis, current labor market analysis, competition monitoring.
- Detailed research of target groups: students, moms, foreigners, retired, work from home, PwD.
- Personal approach in the form of LiveChatoo – interaction with companies and candidates.
- Redesign of the AirJobs.cz web page, changes in the sections for candidates and employers .
- New social network strategy for Facebook, LinkedIn, and Instagram.

---

### Summary:

The marketing strategy of 2017 focused mainly on powerful support for social networks, promotion of new jobs and employers, and on raising awareness about AirJobs.cz itself. We have implemented this strategy mainly through **Facebook, but also through Instagram and LinkedIn**. There is a brand identity and a post schedule for each of the aforementioned platforms.

The AirPlus magazine, a subproduct of Project AirJobs.cz, has proved itself to be very valuable in terms of marketing – it’s a source of interesting and professional information about jobs and employment opportunities. This platform also offers useful job-related documents and contracts for download. **AirPlus magazine** holds a lot in store for the future, with regards to promoting individual employers through interviews, articles, images and videos about their company culture. The subscription is to be prepaid in the future.

Another major subproduct is the **“Personality Test”**. Thanks to the use of the MBTI typology, each candidate may find out their personality type and see recommendations for their most suitable occupation and profession.

Working with various communication channels such as LiveChatoo, hotline, e-mail, or prompt interaction on social networks is the personal approach that gives AirJobs.cz the competitive edge.

These well-established subproducts – **AirPlus and the MBTI “Personality Test”** – should be incorporated as the cornerstones of the new portal. A newly-introduced feature is intuitive filtering and matching jobs to active postings. It goes without saying that we are not planning to change our personal approach and interaction on social networks.

Moreover, AirJobs.cz is committed to working with the current trends in the labor market and publishing market analyses that determine the offers and demand on the job market. This personal approach is also behind the upcoming HR consulting feature in the form of a discussion forum. This forum will be a source of continuous content and will attract visitors, even if they are currently not seeking a job. For its readers, AirPlus magazine will always represent the opportunity to rest their minds.



No. of AirJobs.cz visitors		No. of registered employers		No. of registered candidates	
2016	238 863	2016	304	2016	6 424
<b>2017</b>	<b>254 391</b>	<b>2017</b>	<b>383</b>	<b>2017</b>	<b>11 016</b>

AirPlus readership:		"Personality Test" activation:	
2016	7 863	2016	7 674
<b>2017</b>	<b>52 596</b>	<b>2017</b>	<b>15 421</b>

## AirJobs.cz in 2018

We are committed to making every effort in the following months to further adapt the portal according to the fundamental changes of Czech Republic's labor market and the plummeting unemployment rate, and to tailor the portal to the needs of a different target group. We need to target employees who are not fully satisfied with their current position and who think about changing jobs, but who prefer to stay in the

comfort of partial anonymity. The direct costs of this project are expected go down thanks to the reallocation of employees both from executive management and product management and administration to the "sister" project - Lipa Land. This reallocation will remain effective at least until the pending global launch of Lipa Land, scheduled for the end of the 1Q 2019, or 2Q 2019.

AirJobs.cz





### GLA in 2017

As stated in the previous annual reports, Project GLA was created organically alongside Project Lipa due to the company's need to minimize video and animation size. Thus, Project GLA is not only a stand-alone product, but also an inseparable part of Project Lipa and its umbrella app Lipa Land, which helps us optimize the app even for devices with limited memory space.

Project GLA consists of two main parts: the web part and desktop part.

In 2017, we completely redesigned the website <https://www.glastudio.com/en/> and **translated it into 4 languages (Czech, English, Russian, and Chinese)**. We added a new "FAQ" section to help users better understand the tool. We also adjusted the analytics, helping us better understand user behavior and tailor the website to their needs.

The desktop part consists of multiple components, the first one being **GLA Studio**, an app that enables editing into GLA format. The second are **plugins** that ensures GLA's format through different programs and are ported to cocos2d-x and

Unity frameworks. The third component is an on-line and offline converter.

At the beginning of 2017, we began to rewrite the app, but this idea was abandoned due to the fact that we would not be able to launch the app on time. We defined and gradually integrated an MVP version of the studio: for example, the function to create various color palettes in named parts of the animation was added; the user interface was adjusted to be more intuitive for the users; the converter was fixed and optimized, which means more threads are supported; and the new LBF format was added, making rendering faster. The app was also ported to Windows, enabling the users to run the app on the two most popular operating systems (OS X and Windows).

### GLA in 2018

Our vision for 2018 is to add Unity plugins to GLA and maintain Project GLA in its current form, reacting only to user feedback and allocating productive forces accordingly.

The rest of the current team will be fully used for the benefit of the Lipa Land project, since 2018 marks Lipa Land's **soft launch and the first paid marketing campaign in Lipa's history**.



 [GlaStudio.com](https://www.glastudio.com)



### Real Estate in 2017

As stated in the previous annual report, in the beginning of 2017 we were still analyzing the real estate market in order to find suitable opportunities for purchasing commercial estates. On the basis of this analysis, we defined specific commercial estates into which the company would invest its finances through its subsidiary, and which met our requirements, whether by their location, potential use, occupancy rate, or tenant structure.

Our aim was not to make reckless investments into real estate that would not make economic sense in the long run.

The real estate market, particularly the field of commercial estates in Prague and its historical center – the main focus of our investment interest

– did not allow us to make investments in real estate in 2017. The reason behind this is the ever-rising high real estate prices, which would prolong the return on investment too much.

**It is crystal clear that the real estate bubble, a characteristic of the current real estate market, will burst eventually; which is why we decided to abstain from any investment in the chosen commercial estates and decided to wait for when the real estate prices drop to a reasonable level.**

At that very moment, we will be ready to make profitable investments in specific real estate properties.

---

### Real Estate in 2018

Even in 2018, our strategy on the commercial real estate market is to wait for the right moment that will allow us to make a profitable investment with minimum potential risks. We see great potential in real estate investments, considering the almost

certain assumption that sooner or later the prices of real estate will drop, and we will be able to react fast when this happens.



## 5.1 | BALANCE SHEET - ASSETS

Označ.	AKTIVA	číslo řádku	Běžné účetní období			Minulé období
			Brutto	Korekce	Netto	Netto (Rok 2016)
	AKTIVA CELKEM A.+B.+C.+D.	001	<b>+301 191</b>	<b>-75 189</b>	<b>+226 002</b>	<b>+86 324</b>
A.	Pohledávky za upsaný základní kapitál účty 353	002				
B.	Dlouhodobý majetek B.I.+...+B.III.	003	<b>+157 460</b>	<b>-46 305</b>	<b>+111 155</b>	<b>+77 244</b>
B.I.	Dlouhodobý nehmotný majetek B.I.1.+...+B.I.x.	004	<b>+30 140</b>	<b>-20 745</b>	<b>+9 395</b>	<b>+77 244</b>
B.I.1.	Nehmotné výsledky výzkumu a vývoje účty 012, (-)072, (-)091AÚ	005				
B.I.2.	Ocenitelná práva B.I.2.1.+B.I.2.2.	006	<b>+30 140</b>	<b>-20 745</b>	<b>+9 395</b>	<b>+7 294</b>
B.I.2.1.	Software účty 013, (-)073, (-)091AÚ	007	<b>+30 140</b>	<b>-20 745</b>	<b>+9 395</b>	<b>+7 294</b>
B.I.2.2.	Ostatní ocenitelná práva účty 014, (-)074, (-)091AÚ	008				
B.I.3.	Goodwill účty 015, (-)075, (-)091AÚ	009				
B.I.4.	Ostatní dlouhodobý nehmotný majetek účty 019, (-)079, (-)091AÚ	010				
B.I.5.	Poskytnuté zálohy na dlouhodobý nehmotný majetek a nedokončený dlouhodobý nehmotný majetek B.I.5.1.+B.I.5.2.	011				<b>+69 950</b>
B.I.5.1.	Poskytnuté zálohy na dlouhodobý nehmotný majetek účty 051, (-)095AÚ	012				
B.I.5.2.	Nedokončený dlouhodobý nehmotný majetek účty 041, (-)093	013				<b>+69 950</b>
B.II.	Dlouhodobý hmotný majetek B.II.1.+...+B.II.x	014	<b>+5 685</b>	<b>-5 685</b>	<b>+0</b>	
B.II.1.	Pozemky a stavby B.II.1.1.+B.II.1.2.	015				
B.II.1.1.	Pozemky účty 031, (-)092AÚ	016				
B.II.1.2.	Stavby účty 021, (-)081, (-)092AÚ	017				
B.II.2.	Hmotné movité věci a jejich soubory účty 022, (-)082, (-)092AÚ	018	<b>+5 550</b>	<b>-5 550</b>	<b>+0</b>	
B.II.3.	Oceňovací rozdíl k nabytému majetku účty 097, (-)098	019				
B.II.4.	Ostatní dlouhodobý hmotný majetek B.II.4.1.+...+B.II.1.3.	020	<b>+135</b>	<b>-135</b>	<b>+0</b>	
B.II.4.1.	Pěstitelské celky trvalých porostů účty 025, (-)085, (-)092AÚ	021				
B.II.4.2.	Dospělá zvířata a jejich skupiny účty 026, (-)086, (-)092AÚ	022				
B.II.4.3.	Jiný dlouhodobý hmotný majetek účty 029, 032, (-)089, (-)092AÚ	023	<b>+135</b>	<b>-135</b>	<b>+0</b>	
B.II.5.	Poskytnuté zálohy na dlouhodobý hmotný majetek a nedokončený dlouhodobý hmotný majetek B.II.5.1.+B.II.5.2.	024				
B.II.5.1.	Poskytnuté zálohy na dlouhodobý hmotný majetek účty 052, (-)095AÚ	025				
B.II.5.2.	Nedokončený dlouhodobý hmotný majetek účty 042, (-)094	026				
B.III.	Dlouhodobý finanční majetek B.III.1.+...+B.III.x	027	<b>+121 635</b>	<b>-19 875</b>	<b>+101 760</b>	
B.III.1.	Podíly - ovládaná nebo ovládající osoba účty 043, 061, (-)096AÚ	028	<b>+108 889</b>	<b>-18 075</b>	<b>+90 814</b>	
B.III.2.	Zápůjčky a úvěry - ovládaná nebo ovládající osoba účty 066, (-)096AÚ	029	<b>+5 668</b>		<b>+5 668</b>	
B.III.3.	Podíly - podstatný vliv účty 043, 062, (-)096AÚ	030				
B.III.4.	Zápůjčky a úvěry - podstatný vliv účty 067, (-)096AÚ	031				
B.III.5.	Ostatní dlouhodobé cenné papíry a podíly účty 043, 063, 065, (-)096AÚ	032	<b>+7 078</b>	<b>-1 800</b>	<b>+5 278</b>	
B.III.6.	Zápůjčky a úvěry - ostatní účty 068, (-)096AÚ	033				
B.III.7.	Ostatní dlouhodobý finanční majetek B.III.7.1.+B.III.7.2.	034				
B.III.7.1.	Jiný dlouhodobý finanční majetek účty 043, 069, (-)096AÚ	035				
B.III.7.2.	Poskytnuté zálohy na dlouhodobý finanční majetek účty 053, (-)095AÚ	036				





# 5.1 | BALANCE SHEET - ASSETS

Označ.	AKTIVA	číslo řádku	Běžné účetní období			Minulé období
			Brutto	Korekce	Netto	Netto (Rok 2016)
C.	Oběžná aktiva C.I.+C.II.+C.III.+C.IV.	037	<b>+142 995</b>	<b>-28 884</b>	<b>+114 111</b>	<b>+8 339</b>
C.I.	Zásoby C.I.1+...+C.I.x	038	<b>+45</b>		<b>+45</b>	<b>+45</b>
C.I.1.	Materiál účty 111, 112, 119, (-)191	039				
C.I.2.	Nedokončená výroba a polotovary účty 121, 122, (-)192, (-)193	040				
C.I.3.	Výrobky a zboží C.I.3.1.+C.I.3.2.	041	<b>+45</b>		<b>+45</b>	<b>+45</b>
C.I.3.1.	Výrobky účty 123, (-)194	042				
C.I.3.2.	Zboží účty 131, 132, 139, (-)196	043	<b>+45</b>		<b>+45</b>	<b>+45</b>
C.I.4.	Mladá a ostatní zvířata a jejich skupiny účty 124, (-)195	044				
C.I.5.	Poskytnuté zálohy na zásoby účty 151, 152, 153, (-)197, (-)198, (-)199	045				
C.II.	Pohledávky C.II.1.+C.II.2.	046	<b>+136 401</b>	<b>-28 884</b>	<b>+107 517</b>	<b>+5 030</b>
C.II.1.	Dlouhodobé pohledávky C.II.1.1.+...+C.II.1.x.	047				
C.II.1.1.	Pohledávky z obchodních vztahů účty 311AÚ, 313AÚ, 315AÚ, (-)391AÚ	048				
C.II.1.2.	Pohledávky - ovládaná nebo ovládající osoba účty 351AÚ, (-)391AÚ	049				
C.II.1.3.	Pohledávky - podstatný vliv účty 352AÚ, (-)391AÚ	050				
C.II.1.4.	Odložená daňová pohledávka účty 481	051				
C.II.1.5.	Pohledávky - ostatní C.II.1.5.1.+...+C.II.1.5.4.	052				
C.II.1.5.1.	Pohledávky za společníky účty 354AÚ, 355AÚ, 358AÚ, (-)391AÚ	053				
C.II.1.5.2.	Dlouhodobé poskytnuté zálohy účty 314AÚ, (-)391AÚ	054				
C.II.1.5.3.	Dohadné účty aktivní účty 388	055				
C.II.1.5.4.	Jiné pohledávky účty 335, 371, 373, 374, 375, 376, 378, (-)391AÚ	056				
C.II.2.	Krátkodobé pohledávky C.II.2.1.+...+C.II.2.x.	057	<b>+136 401</b>	<b>-28 884</b>	<b>+107 517</b>	<b>+5 030</b>
C.II.2.1.	Pohledávky z obchodních vztahů účty 311AÚ, 313AÚ, 315AÚ, (-)391AÚ	058	<b>+10 755</b>	<b>-7 823</b>	<b>+2 932</b>	<b>+2 524</b>
C.II.2.2.	Pohledávky - ovládaná nebo ovládající osoba účty 351AÚ, (-)391AÚ	059	<b>+18 888</b>		<b>+18 888</b>	
C.II.2.3.	Pohledávky - podstatný vliv účty 352AÚ, (-)391AÚ	060				
C.II.2.4.	Pohledávky - ostatní C.II.2.4.1.+...+C.II.2.4.6.	061	<b>+106 758</b>	<b>-21 061</b>	<b>+85 697</b>	<b>+2 506</b>
C.II.2.4.1.	Pohledávky za společníky účty 354AÚ, 355AÚ, 358AÚ, (-)391AÚ	062				
C.II.2.4.2.	Sociální zabezpečení a zdravotní pojištění účty 336, (-)391AÚ	063				
C.II.2.4.3.	Stát - daňové pohledávky účty 341, 342, 343, 345, (-)391AÚ	064				<b>+609</b>
C.II.2.4.4.	Krátkodobé poskytnuté zálohy účty 314AÚ, (-)391AÚ	065	<b>+1 001</b>		<b>+1 001</b>	<b>+1 322</b>
C.II.2.4.5.	Dohadné účty aktivní účty 388	066	<b>+450</b>		<b>+450</b>	<b>+575</b>
C.II.2.4.6.	Jiné pohledávky účty 335, 371, 373, 374, 375, 376, 378, (-)391AÚ	067	<b>+105 307</b>	<b>-21 061</b>	<b>+84 246</b>	
C.III.	Krátkodobý finanční majetek C.III.1.+...+C.III.x.	068	<b>+3 031</b>		<b>+3 031</b>	
C.III.1.	Podíly - ovládaná nebo ovládající osoba účty 254, 259, (-)291AÚ	069				
C.III.2.	Ostatní krátkodobý finanční majetek účty 251, 253, 256, 257, 259, (-)291AÚ	070	<b>+3 031</b>		<b>+3 031</b>	
C.IV.	Peněžní prostředky C.IV.1.+...+C.IV.x.	071	<b>+3 518</b>		<b>+3 518</b>	<b>+3 264</b>
C.IV.1.	Peněžní prostředky v pokladně účty 211, 213, 261	072	<b>+1 156</b>		<b>+1 156</b>	<b>+431</b>
C.IV.2.	Peněžní prostředky na účtech účty 221, 261	073	<b>+2 362</b>		<b>+2 362</b>	<b>+2 833</b>
D.	Časové rozlišení aktiv D.1+...+D.x.	074	<b>+736</b>		<b>+736</b>	<b>+741</b>
D.1.	Náklady příštích období účty 381	075	<b>+736</b>		<b>+736</b>	<b>+741</b>
D.2.	Komplexní náklady příštích období účty 382	076				
D.3.	Příjmy příštích období účty 385	077				



## 5.2 | BALANCE SHEET - LIABILITIES

Označ.	PASIVA	číslo řádku	Běžné účetní období	Minulé období	
			Netto	Netto (Rok 2016)	
	PASIVA CELKEM	A.+B.+C.+D.	001	<b>+226 002</b>	<b>+86 324</b>
A.	Vlastní kapitál	A.I.+A.II.+A.III.+A.IV.+A.V.+A.VI.	002	<b>-180 608</b>	<b>-239 271</b>
A.I.	Základní kapitál	A.I.1.+...+A.I.x.	003	<b>+2 000</b>	<b>+2 000</b>
A.I.1.	Základní kapitál	účty 411 nebo 491	004	<b>+2 000</b>	<b>+2 000</b>
A.I.2.	Vlastní podíly (-)	účty (-)252	005		
A.I.3.	Změny základního kapitálu	účty (+/-)419	006		
A.II.	Ážio a kapitálové fondy	A.II.1.+...+A.II.x.	007		
A.II.1.	Ážio	účty 412	008		
A.II.2.	Kapitálové fondy	A.II.2.1.+...+A.II.2.5.	009		
A.II.2.1.	Ostatní kapitálové fondy	účty 413	010		
A.II.2.2.	Oceňovací rozdíly z přecenění majetku a závazků (+/-)	účty (+/-)414	011		
A.II.2.3.	Oceňovací rozdíly z přecenění při přeměnách obchodních korporací (+/-)	účty (+/-)418	012		
A.II.2.4.	Rozdíly z přeměn obchodních korporací (+/-)	účty 417	013		
A.II.2.5.	Rozdíly z ocenění při přeměnách obchodních korporací (+/-)	účty 416	014		
A.III.	Fondy ze zisku	A.III.1.+...+A.III.x.	015		
A.III.1.	Ostatní rezervní fond	účty 421, 422	016		
A.III.2.	Statutární a ostatní fondy	účty 423, 427	017		
A.IV.	Výsledek hospodaření minulých let (+/-)	A.IV.1.+...+A.IV.x.	018	<b>-241 271</b>	<b>-147 241</b>
A.IV.1.	Nerozdělený zisk minulých let	účty 428	019		
A.IV.2.	Neuhrazená ztráta minulých let (-)	účty (-)429	020	<b>-241 271</b>	<b>-147 241</b>
A.IV.3.	Jiný výsledek hospodaření minulých let (+/-)	účty 426	021		
A.V.	Výsledek hospodaření běžného účetního období (+/-)	Aktiva - A.1.-A.II.-A.III.-A.IV.-B.-C.-D.-A.VI.	022	<b>+58 663</b>	<b>-94 030</b>
A.VI.	Rozhodnuto o zálohové výplatě podílu na zisku (-)	účty 432	023		
B.+C.	Cizí zdroje	B.+C.	024	<b>+406 605</b>	<b>+325 526</b>
B.	Rezervy	B.1.+...+B.x.	025		
B.1.	Rezerva na důchody a podobné závazky	účty 452	026		
B.2.	Rezerva na daň z příjmů	účty 453	027		
B.3.	Rezervy podle zvláštních právních předpisů	účty 451	028		
B.4.	Ostatní rezervy	účty 459	029		
C.	Závazky	C.I.+C.II.	030	<b>+406 605</b>	<b>+325 526</b>
C.I.	Dlouhodobé závazky	C.I.1.+...+C.I.x.	031	<b>+305 901</b>	<b>+40 757</b>
C.I.1.	Vydané dluhopisy	C.I.1.1.+C.I.1.2.	032	<b>+39 380</b>	
C.I.1.1.	Vyměnitelné dluhopisy	účty 473	033		
C.I.1.2.	Ostatní dluhopisy	účty 473	034	<b>+39 380</b>	
C.I.2.	Závazky k úvěrovým institucím	účty 461	035		
C.I.3.	Dlouhodobé přijaté zálohy	účty 475	036		
C.I.4.	Závazky z obchodních vztahů	účty 479	037		
C.I.5.	Dlouhodobé směnky k úhradě	účty 478	038		
C.I.6.	Závazky - ovládaná nebo ovládající osoba	účty 471	039	<b>+225 002</b>	
C.I.7.	Závazky - podstatný vliv	účty 472	040		
C.I.8.	Odložený daňový závazek	účty 481	041		
C.I.9.	Závazky - ostatní	C.I.9.1.+...+C.I.9.3.	042	<b>+41 519</b>	<b>+40 757</b>
C.I.9.1.	Závazky ke společníkům	účty 364, 365, 366, 367, 368	043		
C.I.9.2.	Dohadné účty pasivní	účty 389	044		
C.I.9.3.	Jiné závazky	účty 372, 373, 377, 379, 474, 479	045	<b>+41 519</b>	<b>+40 757</b>



## 5.2 | BALANCE SHEET - LIABILITIES

Označ.	PASIVA	číslo řádku	Běžné účetní období	Minulé období
			Netto	Netto (Rok 2016)
C.II.	Krátkodobé závazky C.II.1.+...+C.II.x.	046	<b>+100 704</b>	<b>+284 769</b>
C.II.1.	Vydané dluhopisy C.II.1.1.+C.II.1.2.	047	<b>+59 851</b>	<b>+123 792</b>
C.II.1.1.	Vyměnitelné dluhopisy účty 241	048		
C.II.1.2.	Ostatní dluhopisy účty 241	049	<b>+59 851</b>	<b>+123 792</b>
C.II.2.	Závazky k úvěrovým institucím účty 221, 231, 232	050		
C.II.3.	Krátkodobé přijaté zálohy účty 324	051	<b>+442</b>	<b>+579</b>
C.II.4.	Závazky z obchodních vztahů účty 321, 325	052	<b>+3 896</b>	<b>+16 088</b>
C.II.5.	Krátkodobé směnky k úhradě účty 322	053		
C.II.6.	Závazky - ovládaná nebo ovládající osoba účty 361	054		
C.II.7.	Závazky - podstatný vliv účty 362	055		
C.II.8.	Závazky ostatní C.II.8.1.+...+C.II.8.7.	056	<b>+36 515</b>	<b>+144 310</b>
C.II.8.1.	Závazky ke společníkům účty 364, 365, 366, 367, 368	057	<b>+8 464</b>	<b>+30</b>
C.II.8.2.	Krátkodobé finanční výpomoci účty 249	058	<b>+1 853</b>	<b>+138 907</b>
C.II.8.3.	Závazky k zaměstnancům účty 331, 333	059	<b>+526</b>	<b>+1 346</b>
C.II.8.4.	Závazky ze sociálního zabezpečení a zdravotního pojištění účty 336	060	<b>+664</b>	<b>+1 092</b>
C.II.8.5.	Stát - daňové závazky a dotace účty 341, 342, 343, 345, 346, 347	061	<b>+22 239</b>	<b>+2 062</b>
C.II.8.6.	Dohadné účty pasivní účty 389	062	<b>+931</b>	<b>+867</b>
C.II.8.7.	Jiné závazky účty 372, 373, 377, 379	063	<b>+1 838</b>	<b>+6</b>
D.	Časové rozlišení D.1.+...+D.x.	064	<b>+5</b>	<b>+69</b>
D.1.	Výdaje příštích období účty 383	065		
D.2.	Výnosy příštích období účty 384	066	<b>+5</b>	<b>+69</b>



# 6 | ACCOUNT OF PROFITS AND LOSSES

Označ.	VÝKAZ ZISKU A ZTRÁTY	číslo řádku	Skutečnost v účetním období	
			sledovaném	(Rok 2016)
I.	Tržby z prodeje výrobků a služeb účty 601, 602	001	<b>+8 776</b>	<b>+11 208</b>
II.	Tržby za prodej zboží účty 604	002		
A.	Výkonová spotřeba A.1.+...+A.x.	003	<b>+24 682</b>	<b>+33 440</b>
A.1.	Náklady vynaložené na prodané zboží účty 504	004		
A.2.	Spotřeba materiálu a energie účty 501, 502, 503	005	<b>+773</b>	<b>+422</b>
A.3.	Služby účty 511, 512, 513, 518	006	<b>+23 909</b>	<b>+33 018</b>
B.	Změna stavu zásob vlastní činnosti (+/-) účty 581, 582, 583, 584	007		
C.	Aktivace (-) účty 585, 586, 587, 588	008	<b>-9 992</b>	<b>-14 758</b>
D.	Osobní náklady D.1.+...+D.x.	009	<b>+12 439</b>	<b>+8 575</b>
D.1.	Mzdové náklady účty 521, 522, 523	010	<b>+9 229</b>	<b>+6 376</b>
D.2.	Náklady na sociální zabezpečení, zdravotní pojištění a ostatní náklady D.2.1.+D.2.2.	011	<b>+3 210</b>	<b>+2 199</b>
D.2.1.	Náklady na sociální zabezpečení a zdravotní pojištění účty 524, 525, 526	012	<b>+3 110</b>	<b>+2 049</b>
D.2.2.	Ostatní náklady účty 527, 528	013	<b>+100</b>	<b>+150</b>
E.	Úprava hodnot v provozní oblasti E.1.+...+E.x.	014	<b>+2 927</b>	<b>+44 601</b>
E.1.	Úpravy hodnot dlouhodobého nehmotného a hmotného majetku E.1.1.+E.1.2.	015	<b>+2 927</b>	<b>+44 601</b>
E.1.1.	Úpravy hodnot dlouhodobého nehmotného a hmotného majetku - trvalé účty 551, 557	016	<b>+14 124</b>	<b>+6 438</b>
E.1.2.	Úpravy hodnot dlouhodobého nehmotného a hmotného majetku - dočasné účty 559	017	<b>-11 197</b>	<b>+38 163</b>
E.2.	Úpravy hodnot zásob účty 559	018		
E.3.	Úpravy hodnot pohledávek účty 558, 559	019		
III.	Ostatní provozní výnosy III.1.+...+III.x.	020	<b>+116 307</b>	<b>+4 444</b>
III.1.	Tržby z prodaného dlouhodobého majetku účty 641	021		
III.2.	Tržby z prodaného materiálu účty 642	022		
III.3.	Jiné provozní výnosy účty 644, 646, 647, 648, 697	023	<b>+116 307</b>	<b>+4 444</b>
F.	Ostatní provozní náklady F.1.+...+F.x.	024	<b>+13 793</b>	<b>+3 259</b>
F.1.	Zůstatková cena prodaného dlouhodobého majetku účty 541	025		
F.2.	Zůstatková cena prodaného materiálu účty 542	026		
F.3.	Daně a poplatky v provozní oblasti účty 531, 532, 538	027	<b>+2 242</b>	<b>+54</b>
F.4.	Rezervy v provozní oblasti a komplexní náklady příštích období účty 552, 554, 555	028		
F.5.	Jiné provozní náklady účty 543, 544, 545, 546, 547, 548, 549, 597	029	<b>+11 551</b>	<b>+3 205</b>
*	* Provozní výsledek hospodaření (+/-) I.+I.x.+II.+II.x.+III.-A.-B.-C.-D.-E.-F.	030	<b>+81 234</b>	<b>-59 465</b>
IV.	Výnosy z dlouhodobého finančního majetku - podíly IV.1.+...+IV.x.	031	<b>+2</b>	
IV.1.	Výnosy z podílů - ovládaná nebo ovládající osoba účty 661, 665	032	<b>+2</b>	
IV.2.	Ostatní výnosy z podílů účty 661, 665	033		
G.	Náklady vynaložené na prodané podíly účty 561	034	<b>+2</b>	
V.	Výnosy z ostatního dlouhodobého finančního majetku V.1.+...+V.x.	035		
V.1.	Výnosy z ostatního dlouhodobého finančního majetku - ovládaná nebo ovládající osoba účty 661, 665	036		
V.2.	Ostatní výnosy z ostatního dlouhodobého finančního majetku účty 661, 665	037		



## 6 | ACCOUNT OF PROFITS AND LOSSES

Označ.	VÝKAZ ZISKU A ZTRÁTY	číslo řádku	Skutečnost v účetním období	
			sledovaném	(Rok 2016)
H.	Náklady související s ostatním dlouhodobým finančním majetkem účty 561, 566	038	<b>+127</b>	
VI.	Výnosové úroky a podobné výnosy VI.1.+...+VI.x.	039	<b>+453</b>	
VI.1.	Výnosové úroky a podobné výnosy - ovládaná nebo ovládající osoba účty 662, 665	040		
VI.2.	Ostatní výnosové úroky a podobné výnosy účty 662, 665	041	<b>+453</b>	
I.	Úpravy hodnot a rezervy ve finanční oblasti účty 574, 579	042		
J.	Nákladové úroky a podobné náklady J.1.+...+J.x.	043	<b>+22 611</b>	<b>+34 248</b>
J.1.	Nákladové úroky a podobné náklady - ovládaná nebo ovládající osoba účty 562	044		
J.2.	Ostatní nákladové úroky a podobné náklady účty 562	045	<b>+22 611</b>	<b>+34 248</b>
VII.	Ostatní finanční výnosy účty 661, 663, 664, 666, 667, 668, 669, 698	046		
K.	Ostatní finanční náklady účty 561, 563, 564, 565, 566, 567, 568, 569, 598	047	<b>+286</b>	<b>+317</b>
*	Finanční výsledek hospodaření (+/-) IV.+V.+VI.+VII.-G.-H.-I.-J.-K.	048	<b>-22 571</b>	<b>-34 565</b>
**	Výsledek hospodaření před zdaněním (+/-) .	049	<b>+58 663</b>	<b>-94 030</b>
L.	Daň z příjmů L.1.+...+L.x.	050		
L.1.	Daň z příjmů splatná účty 591, 593, 595, 599	051		
L.2.	Daň z příjmů odložená (+/-) účty 592	052		
**	Výsledek hospodaření po zdanění (+/-) ** - L.	053	<b>+58 663</b>	<b>-94 030</b>
M.	Převod podílu na výsledku hospodaření společníkům (+/-) účty 596	054		
***	Výsledek hospodaření za účetní období (+/-) ** - M.	055	<b>+58 663</b>	<b>-94 030</b>
*	Čistý obrat za účetní období = I. + II. + III. + IV. + V. + VI. + VII. I.+II.+III.+IV.+V.+VI.+VII.	056	<b>+125 538</b>	<b>+15 652</b>



Označ.	PŘEHLED O PENĚŽNÍCH TOCÍCH (CASH-FLOW)	číslo řádku	Skutečnost v účetním období	
			sledovaném	(Rok 2016)
P.	Stav peněžních prostředků a peněžních ekvivalentů na začátku úč. období	001	<b>+3 264</b>	<b>+1 010</b>
<b>Peněžní toky z hlavní výdělečné činnosti (provozní činnost)</b>				
Z.	Účetní zisk nebo ztráta před zdaněním	002	<b>+58 663</b>	<b>-94 030</b>
A.1.	Úpravy o nepeněžní operace A.1.1.+...+A.1.6.	003	<b>+67 900</b>	<b>+76 595</b>
A.1.1.	Odpisy stálých aktiv (+) s výjimkou zůstatkové ceny prodaných stálých aktiv Umořování opravné položky k nabytému majetku (+/-)	004	<b>+24 865</b>	<b>+8 594</b>
A.1.2.	Změna stavu opravných položek, změna stavu rezerv	005	<b>+20 877</b>	<b>+34 098</b>
A.1.3.	Zisk (ztráta) z prodeje stálých aktiv (-/+)	006		<b>-345</b>
A.1.4.	Výnosy z dividend a podílů na zisku (-) (s výjimkou investičních spol. a fondů)	007		
A.1.5.	Vyúčtované nákladové úroky (s výjimkou úroků zahrnovaných do ocenění dlouhodobého majetku) (+) Vyúčtované výnosové úroky (-)	008	<b>+22 158</b>	<b>+34 248</b>
A.1.6.	Případné úpravy a ostatní nepeněžní operace	009		
A*	Čistý peněžní tok z provozní činnosti před zdaněním a změnami pracovního kapitálu (Z + A.1.) Z + A.1.	010	<b>+126 563</b>	<b>-17 435</b>
A.2.	Změna stavu nepeněžních složek pracovního kapitálu A.2.1.+...+A.2.4.	011	<b>-338 386</b>	<b>+209 357</b>
A.2.1.	Změna stavu pohledávek z provozní činnosti (+/-), aktivních účtů časového rozlišení a dohadných účtů aktivních	012	<b>-134 100</b>	<b>+4 021</b>
A.2.2.	Změna stavu krátkodobých závazků z provozní činnosti (+/-), pasivních účtů časového rozlišení a dlouhodobých účtů pasivních	013	<b>-204 286</b>	<b>+205 336</b>
A.2.3.	Změna stavu zásob (+/-)	014		
A.2.4.	Změna stavu krátkodobého finančního majetku nespádajícího do peněžních prostředků a ekvivalentů	015		
A**	Čistý peněžní tok z provozní činnosti před zdaněním (A* + A.2.) A* + A.2.	016	<b>-211 823</b>	<b>+191 922</b>
A.3.	Vyplacené úroky s výjimkou úroků zahrnovaných do ocenění dlouhodobého majetku(-)	017	<b>-22 611</b>	<b>-34 248</b>
A.4.	Přijaté úroky (s výjimkou investičních spol. a fondů) (+)	018	<b>+453</b>	
A.5.	Zaplacená daň z příjmů a za doměrky daně za minulá období (-)	019		
A.7.	Přijaté diviendy a podíly na zisku (+)	021		
A***	Čistý peněžní tok z provozní činnosti (A** + A.3. + A.4. + A.5. + A.7.) A** + A.3. + A.4. + A.5. + A.7.	022	<b>-233 981</b>	<b>+157 674</b>
<b>Peněžní toky z investiční činnosti</b>				
B.1.	Výdaje spojené s nabytím stálých aktiv	023	<b>-42 757</b>	<b>-11 551</b>
B.2.	Příjmy z prodeje stálých aktiv	024		
B.3.	Půjčky a úvěry spřízněným osobám	025		



Označ.	PŘEHLED O PENĚŽNÍCH TOCÍCH (CASH-FLOW)	číslo řádku	Skutečnost v účetním období	
			sledovaném	(Rok 2016)
B***	Čistý peněžní tok vztahující se k investiční činnosti (B.1.+ B.2.+ B.3) B.1.+ B.2.+ B.3	026	<b>-42 757</b>	<b>-11 551</b>
<b>Peněžní toky z finančních činností</b>				
C.1.	Dopady změn dlouhodobých závazků, popř. takových krátkodobých závazků, které spadají do oblasti finanční činnosti (např. některé provozní úvěry) na peněžní prostředky a ekvivalenty	027	<b>+280 022</b>	<b>-143 869</b>
C.2.	Dopady změn vlastního kapitálu na peněžní prostředky a na peněžní ekvivalenty C.2.1.-C.2.6.	028		
C.2.1.	Zvýšení peněžních prostředků a peněžních ekvivalentů z titulu zvýšení základního kapitálu, emisního ážia, ev. rezervních fondů včetně složených záloh na toto zvýšení (+)	029		
C.2.2.	Vyplacení podílů na vlastním kapitálu společníkům (-)	030		
C.2.3.	Další vklady peněžních prostředků společníků a akcionářů	031		
C.2.4.	Úhrada ztráty společníky (+)	032		
C.2.5.	Přímé platby na vrub fondů (-)	033		
C.2.6.	Vyplacené dividendy nebo podíly na zisku včetně zaplacené srážkové daně vztahující se k těmto nárokům a včetně finančního vypořádání se společníky v. o. s. a komplementáři u k. s. (-)	034		
C***	Čistý peněžní tok vztahující se k finanční činnosti (C.1.+ C.2.) C.1.+ C.2.	035	<b>+280 022</b>	<b>-143 869</b>
F.	Čisté zvýšení, resp. snížení peněžních prostředků (A***+ B***+ C***) A***+ B***+ C***	036	<b>+3 284</b>	<b>+2 254</b>
R.	Stav peněžních prostředků a peněžních ekvivalentů na konci období (P+F) P+F	037	<b>+6 548</b>	<b>+3 264</b>



Using common sports jargon, we are “in the home stretch”. Yes, in 2018, we expect to soft-launch Lipa Land, the crown project of our daughter company Lipa Learning. We are right to be excited about this milestone, because it represents the fulfilment of our long-term efforts and substantial investments.

Apart from this, the board of EMTC continues to work on selling a minority share of Lipa to a strategic partner who would not only help with distributing Lipa Land, but would most importantly take charge of other minority entrances into the project and the ongoing precision of its market value. While in the beginning of the year we were at an advanced stage of negotiations with a strong group from China, we are now in close contact with a significant player whose parent company is based in the United Kingdom.

As far as my dispute with BOHEMIA ENERGY entity s.r.o. (hereinafter “BEE”) is concerned, following the final judgement in the dispute regarding the fulfilment of conditions for claiming a 10% share in BEE, and following the confirmation of preliminary measures that prevent the owners of BEE from handling the 10% share until the final decision of the dispute has been made, I believe that it is only a question of time before the owners of BEE realize that they are successfully prolonging the dispute of a claim that is indisputable.

Let’s wait and see. I am sure a very interesting year lies ahead of us.

**A wish of good luck to us all.**

**Tomáš Bárta**  
CHAIRMAN OF THE BOARD