

JSME PARTNERS DĚLÁME VĚCI JINAK



Konsolidovaná
výroční zpráva **2016**



Partners
Finanční poradenství jinak



INOVACE

Konsolidovaná výroční zpráva koncernu Partners,
za období od 1. ledna do 31. prosince 2016

Obsah

ÚVODNÍ SLOVO PETRA BORKOVCE, PŘEDSEDY PŘEDSTAVENSTVA SPOLEČNOSTI PARTNERS FINANCIAL SERVICES, A.S.	2
PROFIL SPOLEČNOSTÍ V KONCERNU	6
Společnosti v koncernu v roce 2016	6
Základní údaje platné ke dni 31. 12. 2016	7
Filozofie koncernu Partners	9
PROJEKTY	10
SOULAD ČINNOSTI SPOLEČNOSTÍ V KONCERNU S PŘEDPISY UPRAVUJÍCÍMI PŮSOBENÍ NA FINANČNÍM TRHU	12
ORGANIZAČNÍ STRUKTURA MATEŘSKÉ SPOLEČNOSTI A STRUKTURA KONCERNU	14
PRODUKTOVÉ PORTFOLIO A ROZSAH ČINNOSTI SPOLEČNOSTÍ V KONCERNU	18
OBCHODNÍ VÝSLEDKY ZA ROK 2016	20
Struktura zprostředkovaných obchodů společnosti Partners v roce 2016	21
Pobočky Partners market	22
OBCHODNÍ PARTNEŘI	22
ÚSPĚCHY V ROCE 2016	24
CÍLE PRO ROK 2017	26
AKTIVITY V OBLASTI VÝZKUMU A VÝVOJE	27
VLIV ČINNOSTI SPOLEČNOSTI NA ŽIVOTNÍ PROSTŘEDÍ	27
PRACOVNĚPRÁVNÍ VZTAHY	28
VÝZNAMNÉ UDÁLOSTI PO DATU ÚČETNÍ ZÁVĚRKY	28
HOSPODÁŘSKÉ VÝSLEDKY ZA ROK 2016	29
KONSOLIDOVANÁ ÚČETNÍ ZÁVĚRKA 2016	31
Rozvaha	32
Výkaz zisků a ztrát	36
Příloha k účetní závěrce	41
Zpráva auditora	58
ZPRÁVA PŘEDSTAVENSTVA PARTNERS FINANCIAL SERVICES, A.S., O PODNIKATELSKÉ ČINNOSTI SPOLEČNOSTI A O STAVU JEJÍHO MAJETKU	62
ZPRÁVA O VZTAZÍCH	70

Úvodní slovo Petra Borkovce, předsedy představenstva společnosti Partners Financial Services, a.s.



Regulace pojistek konečně dostala konkrétní obrysy a my jsme našli skvělé řešení. Do roku 2017 jsme vstoupili vybaveni těmi nejlepšími předpoklady pro úspěch na trhu a s velkými ambicemi. Jediné, co zbývá, je, aby každý z našich profíků dokázal skvělou propozici směrem ke klientům a novým spolupracovníkům správně využít. Čeho všeho jsme dosáhli v roce 2016, kdy obrat skupiny přesáhl 1,2 miliardy korun?

Začnu tak trochu od konce, respektive od prosince 2016, kdy začala platit novela provizí za životní pojištění. Ta přináší rozložení provize do pěti let. Jsem totiž skutečně pyšný na to, že se Partners podařilo k regulaci přistoupit jako k příležitosti a vyjednat si ty nejlepší podmínky na trhu při zachování filozofie jednotné provize a nezdražení exkluzivních produktů pro klienty.

Regulace v životním pojištění bude mít brzo pozitivní dopad i v pročištění trhu, protože firmy, které jsou dnes závislé na provizích z životního pojištění, to prostě dožene, a není jich málo. K tomu přidejme nový úvěrový zákon, novou zkoušku na investice, která je ještě těžší, a hlavně připravovaný zákon o distribuci pojištění, který nás čeká v roce 2017, a je jasné, že pročištění trhu bude významné, a my budeme v Partners nejlépe připraveni.

Opět se ukazuje, že naše filozofie a přístup, ať již ve zkouškách, důrazu na vzdělávání, ve včasném zavedení PAYG, či v přechodu na investiční poradenství, jsou strašně důležité a zajišťují nám úspěšné dlouhodobé podnikání na tomto trhu!

Podnikatelská strategie jako klíč

Rok 2016 byl také rokem, kdy jsme se zaměřili na ambice, vize a cíle jednotlivců. Proběhly podnikatelské semináře, hodnotící a kariérové rozhovory a především se na to zaměřili jednotliví lidé. Věřím, že i díky tomu jsme do roku 2017 vstoupili s nějakou strategií a plánem a pořádnou porcí podnikatelské energie! V letošním roce se budeme soustředit především

na kvalitu, efektivitu a standardy aktivit. Běžný výsledek správného počtu aktivit profesionála by měl být 500 BJ měsíčně. Tudiž je jasné zaměření na kompetence a dovednosti a vzory v lídrech. Prvním krokem bylo již loni vytvoření standardů profesionála, které popisují nutné aktivity pro to, aby si poradce a manažer Partners vydělal slušné peníze, zůstal odborníkem ve své profesi a udržel si nutné vztahy a autoritu.

Jednotný manuál na všechno

Dosáhnout tohoto pomohou i nové best practice manuály a návody na každou činnost, počínaje vedením analýzy s klientem, konče tvorbou komplexního finančního plánu. Tedy, jednotný funkční systém napříč firmou, vycházející z toho nejlepšího, co dnes umíme. Manuály se promítnou i do podoby všech klíčových materiálů, jako jsou analýza, Anakin nebo prezentátor.

Že správný systém je alfa a omega, ukazuje příklad našich franšízových poboček, které v roce 2016 vyrostly právě zavedením systému řízení, práce, nábora, servisu, sdíleného servisu a leadů. Nových poboček se otevřelo jen pár, přesto však franšízy vyrostly o 50%.

Standardy profesionála byly prvním krůčkem. Připomínkou, že práce finančního poradce či manažera je práce na plný úvazek. Pokud jejímu výkonu něco brání nebo není vykonávána dostatečně kvalitně, je potřeba najít řešení, aby bylo vše tak, jak má, a aby tím neutrpěl klient a pověst Partners v lokalitě. Partners není a nebude odkladištěm pro lidi, kteří nechtějí nebo nemohou pracovat „na plný úvazek“. A věřím, že nakonec k dosažení skutečné profesionality nejvíce pomůže i výsledně správné prostředí úspěchu.

Obrat rostl i s PAYG

Před sebou máte konsolidovanou výroční zprávu skupiny Partners za rok 2016. Pojdme se podívat, jaký byl rok i z hlediska čísel a produkce. Celkově jsme jako skupina dosáhli v roce 2016 růstu provizního obrátu téměř o 3% z 1,24 mld. Kč na 1,26 mld. Kč a čistý zisk skupiny dosáhl 157 mil. Kč před zdaněním. Obrat společnosti Partners Financial Services, a.s. (dále také Partners), jsme v roce 2016 udrželi,

a dokonce mírně rostl, a to navzdory významnému vlivu přechodu na PAYG u životních pojištění. Nesmírně se těšíme na dobu za tři, čtyři roky, kdy se dopad tohoto kroku přetaví do velmi pozitivního růstu provizního obratu ze stávající produkce. Provizní obrat společnosti Partners tak dosáhl v roce 2016 opět téměř 1,2 mld. Kč, ale dalších 100 mil. Kč přijde v dalších dvou letech z PAYG smluv. Pro akcionáře je jistě skvělá zpráva, že stabilní je i ziskovost, a zisk dokonce lehce vzroste.

I v letošním roce rostl obrat franšízových poboček Partners market, a to ze 130 na 180 milionů korun. A byl to růst založený jen na růstu jednotlivých poboček, kde top 10 poboček už bez problému dosahuje měsíčního obratu přes půl milionu korun. Přitom průměrný obrat TOP 50 vzrostl o neuvěřitelných 50 % z 200 000 Kč měsíčně na 300 000 Kč měsíčně.

Ve znamení hypoték a rizikovek

Za provizní výsledek Partners v roce 2016 vděčíme zejména hypotékám, kde jsme opět rostli, a to o neuvěřitelných 10 % na 22,5 miliardy Kč ve zprostředkovaných hypotékách, úvěrech ze stavebního spoření a ostatních úvěrech.

Významný růst se týkal i rizikových pojistek, kterých jsme uzavřeli dvakrát tolik co loni. O to méně se tedy uzavřelo investičního životního pojištění, ale konečně se proto zastavil propad v životním pojištění. Dalšími tahouny byly překvapivě penze (růst 38 %) a stavební spoření (růst 25 %). Lehce konečně rostl i segment neživotního pojištění (5 %). Po letech růstu však přišla stagnace v investicích.

Rok 2016: úspěšný i pro dceřiné společnosti

Ve skupině se loni dařilo i dceřinkám. Skvělých výsledků dosáhla Partners investiční společnost, a.s. Objem majetku v její správě vzrostl meziročně o 24 % na celkovou částku přesahující 2,2 miliardy korun ke konci prosince 2016 a společnost dosáhla zisku před zdaněním 21,886 milionu korun.

Partners media, s.r.o. dosáhla v roce 2016 také výborného hospodářského výsledku. Obrat 15,659

milionů korun představuje meziroční nárůst o 23 %, a to se ziskem 2,270 tis. Kč před zdaněním. Za růst obratu vděčí společnost Partners media především schopnosti obchodně vytěžit vysokou návštěvnost portálu, ale i novým projektům, jako jsou tištěný časopis Finmag nebo srovnávač finančních produktů usetri.penize.cz.

Společnost **Partners akademie, s.r.o.** se kromě interních školení soustředí na přípravný kurz k certifikátu EFA a dále na pořádání Dne úspěšných podnikatelů. Partners akademie, s.r.o. dosáhla v roce 2016 zisku 114 tisíc Kč.

Společnosti **Partners Financial Services Polska Spółka Akcyjna** se v roce 2016 poprvé podařilo dosáhnout kladného hospodářského výsledku ve výši 188 tis. Kč a zaznamenat čistý zisk.

Jaký bude rok 2017

Rok 2017 nebude v ničem horší než rok 2016. Naopak, ekonomické prostředí bude hrát spíše s námi než proti nám. Minimálně platy porostou rychleji než v letech minulých a moc se nezmění ani nízké sazby, fungující burzy, rostoucí ekonomika, nízká nezaměstnanost, rostoucí finanční majetek atd. Vstupujeme do roku 2017 s nejlepšími produkty i nejlepšími odměňování. Regulace bude dále pročišťovat trh. Na nás je toho všeho využít!

A k tomu nám stát připravil nové otevírače dveří a příležitosti. Navýšení maximálního odpočtu ze základu daně u životního pojištění na 24 000 Kč ročně. Navýšení téhož u penzí, kde stát již nějakým způsobem podporuje úložky až 3 000 Kč měsíčně. A podobně se navyšuje z 30 000 Kč na 50 000 Kč společný limit daňového zvýhodnění příspěvku zaměstnavatele.

Zaostřeno na profíky a produkty

Plánujeme další významný vstřícný krok vůči svým profíkům, tedy lidem, kteří finanční plánování klientům dělají dlouhodobě, naplno a kvalitně. Chystáme se představit novou smlouvu pro profesionály, která jim vedle dobrých příjmů zajistí výhody manažerské smlouvy a především jim dá jistotu, že si budují vlastní dlouhodobé hodnoty, které zajistí jejich rodiny v případě, že by se stalo něco nepříjemného, nebo jim samotným zajistí důchod.

V roce 2017 se také těším na skvělé produktové inovace, a to zejména v oblasti investic. Úrokové sazby jsou nízké, zůstatky klientů v bankách obrovské, a investice jsou proto budoucnost. Nový dividendový fond PIS, investiční účet, kterým zastřešíme všechny investice do dokonalého nástroje, a investiční nemovitostní platforma. Poslední zmíněná novinka umožní i drobnějším investorům s částkou okolo sta tisíc korun investovat do vybrané nemovitosti, tak jak po tom tolik klientů touží, ale přitom bez obrovského rizika a starostí. A ve velkém to také rozjedeme s Twistem.

Bez papíru

Ani technologické novinky nebudou zahálet. V roce 2016 jsme podepsali první biometrickou smlouvu bez papíru, ale jsme ještě na začátku, chceme do biometriky dostat další smlouvy a partnery. Stejně tak jsme se konečně dočkali napojení první Webové služby partnerů 2 (WSP2), která nám umožní mít více pod kontrolou data o smlouvách klienta a sdílet je s poradci i klienty.

Zkrátka a dobře, postaráme se o to, abychom v roce 2017 byli zase o kus lepší a víc napřed než v roce minulém. Na našich profících a manažerech je tento potenciál využít a naplno zrealizovat.



Petr Borkovec
předseda představenstva

Profil společnosti v koncernu

Společnosti v koncernu v roce 2016

Partners Financial Services, a.s. (dále také jen „Partners Financial Services“ nebo „Partners“) se od svého založení v červnu roku 2007 zabývá poskytováním služeb finančního poradenství a zprostředkováním finančních produktů na území České republiky. Její vizí je poskytovat nezávislou a férovou poradenskou službu široké klientele ve všech oblastech osobních financí. Společnost Partners Financial Services, a.s. brzy vyrostla v jednoho z největších hráčů na českém trhu, a klientům tak díky síle, velikosti a stabilitě přináší jistotu a zájem.

Společnost byla původně zapsána v obchodním rejstříku dne 23. srpna 2006 pod obchodní firmou NOSTIMO, a. s. Od 14. června 2007 působila pod obchodní firmou Partners For Life Planning, a. s., a od 1. 1. 2012 existuje pod stávajícím názvem Partners Financial Services, a.s. Společnost je zapsána v obchodním rejstříku vedeném Městským soudem v Praze, oddíl B, vložka 12158. Společnost v současnosti nemá organizační složku podniku v zahraničí.

Předměty podnikání společnosti Partners Financial Services, a.s. jsou činnost investičního zprostředkovatele, pojišťovacího agenta, zprostředkovatele spotřebitelských úvěrů a další volné živnosti v souladu s živnostenským rejstříkem. Společnost Partners Financial Services, a.s. stojí v čele koncernu Partners v pozici ovládající osoby ve vztahu ke společnostem Partners investiční společnost, a.s., Partners media, s.r.o., Partners akademie, s.r.o., a Partners Financial Services Polska Spółka

Akcynja, ve kterých je jediným akcionářem, respektive společníkem, přičemž tyto společnosti spolu tvoří konsolidovaný celek. Společnost Partners Financial Services, a.s., byla do dne 30. 12. 2016 ovládající osobou ve vztahu ke společnosti Porovnej 24, a.s., a jejím dceřiným společností Financial Solutions and Services, s.r.o., a AOF s.r.o.

Partners investiční společnost, a.s. (dále také jen „Partners investiční společnost“) je dceřinou společností Partners Financial Services, a.s. a působí na trhu od konce roku 2010. Předmětem podnikání společnosti je obhospodařování investičních fondů nebo zahraničních investičních fondů, provádění administrace investičních fondů nebo zahraničních investičních fondů a obhospodařování majetku zákazníka, jehož součástí je investiční nástroj, na základě volné úvahy v rámci smluvního ujednání (portfolio management). Společnost Partners Financial Services, a.s. je jediným akcionářem společnosti Partners investiční společnost, a.s.

Partners akademie, s.r.o. (dále také jen „Partners akademie“) je dceřinou společností Partners Financial Services, a.s. Její hlavní náplní je zprostředkování seminářů a školení od interních a externích školitelů či školicích firem jednotlivým poradcům či manažerům společnosti Partners Financial Services, a.s., případně celému týmu či ředitelství. Jednatelkami společnosti jsou Gabriela Beránková Kudrnová a Tatiana Purdiaková. Společnost Partners Financial Services, a.s. je jediným společníkem společnosti Partners akademie, s.r.o.

Partners media, s.r.o. (dále také jen „Partners media“) je dceřinou společností Partners Financial Services,

a.s. Její hlavní náplní je provoz internetového portálu o osobních financích www.penize.cz a magazínu o světě financí v souvislostech www.finmag.cz. Kromě toho společnost provozuje srovnávač finančních produktů na adrese www.usetri.penize.cz, jehož klony jsou umístěny také do ekonomických sekcí předních českých zpravodajských portálů. Jednateli společnosti jsou Petr Borkovec a Martin Vlnas, který je zároveň ředitelem společnosti. Společnost Partners Financial Services, a.s. je jediným společníkem společnosti Partners media, s.r.o.

Partners Financial Services Polska Spółka Akcyjna (dále také jen „Partners Polska“) je dceřinou společností Partners Financial Services, a.s. Byla založena v roce 2011 a její hlavní náplní je poskytování nezávislého finančního poradenství na polském trhu. Společnost Partners Financial Services, a.s. je jediným akcionářem společnosti Partners Polska.

V závěru roku 2016 došlo k zúžení rozsahu společností v koncernu Partners o společnost **Porovnej 24, a.s.**, IČ: 291 44 507, a její dvě dceřiné společnosti, jichž je společnost Porovnej 24, a.s., jediným společníkem, **AOF s.r.o.**, IČ: 242 01 146, a **Financial Solutions and Services, s.r.o.**, IČ: 247 73 506, když společnost Partners Financial Services, a.s. prodala svůj podíl na společnosti Porovnej 24, a.s. Na obchodní úrovni však spolupráce s uvedenými společnostmi pokračuje i nadále.

Společnost Partners Financial Services, a.s. je od roku 2015 akcionářem společnosti **Twisto payments a.s.**, IČ: 016 15 165 (dále také jen „Twisto“), přičemž drží podíl o velikosti 25,84% ze základního kapitálu společnosti Twisto. Společnost Twisto vytvořila fungující nebankovní platební metodu, vlastní systém vyhodnocování bonity zákazníků a připravuje expanzi do oblasti off-line plateb, přičemž Společnost se bude podílet na produktovém vývoji a na růstové strategii společnosti Twisto.

V rámci akviziční činnosti společnosti Partners Financial Services, a.s. došlo v listopadu roku 2016 k nabytí podílu o velikosti 50% na společnosti **A-WebSys, spol. s r.o.**, IČ: 269 10 560, která patří mezi českou informačně technologickou špičku. Základní údaje platné ke dni 31. prosince 2015

Základní údaje platné ke dni 31. 12. 2016

Partners Financial Services, a.s.

Akciová společnost zapsaná dne 23. 8. 2006 v obchodním rejstříku vedeném Městským soudem v Praze, oddíl B, vložka 12158.

Sídlo	Praha 4 – Chodov, Türkova 2319/5b, PSČ 149 00
Identifikační číslo	276 99 781
Daňové identifikační číslo	CZ27699781
Základní kapitál	100 000 000 Kč

Statutární orgán – představenstvo

Předseda představenstva	Ing. Petr Borkovec
Místopředseda představenstva	Mgr. Petr Bartoš
Místopředseda představenstva	Mgr. Vít Mikolášek
Člen představenstva	Ing. Tatiana Purdiaková
Člen představenstva	Vladislava Cisarzová
Člen představenstva	Ing. Mgr. Lada Kičmerová
Člen představenstva	Gabriela Beránková Kudrnová

Dozorčí rada

Předseda dozorčí rady	Ing. Lucie Simpartlová (od 1. 3. 2016) (Ing. Kateřina Volínová do 31. 1. 2016)
Místopředseda dozorčí rady	Pavel Kohout
Člen dozorčí rady	Radim Lukeš

Partners investiční společnost, a. s.

akciová společnost zapsaná dne 5. 8. 2010 v obchodním rejstříku vedeném Městským soudem v Praze, oddíl B, vložka 16374

Sídlo	Praha 4 – Chodov, Türkova 2319/5b, PSČ 149 00
Identifikační číslo	247 16 006
Základní kapitál	10 000 000 Kč

Statutární orgán – představenstvo

Předseda představenstva	Pavel Kohout
Místopředseda představenstva	Ing. Petr Borkovec (od 30. 3. 2016) (Ing. Kateřina Volínová do 31. 1. 2016)
Člen představenstva	Ing. Lucie Simpartlová

Dozorčí rada

Předseda dozorčí rady	Ing. Petr Kroupa
Místopředseda dozorčí rady	Mgr. Stanislav Holeš
Člen dozorčí rady	Ing. Dana Kryńska

Partners akademie, s. r. o.

společnost s ručením omezeným zapsaná dne 27. 8. 2010 v obchodním rejstříku vedeném Krajským soudem v Brně, oddíl C, vložka 68895

Sídlo	Brno – Štýřice, Holandská 878/2, PSČ 639 00
Identifikační číslo	247 25 285
Daňové identifikační číslo	CZ24725285
Základní kapitál	200 000 Kč

Statutární orgán

Jednatel	Gabriela Beránková Kudrnová
Jednatel	Ing. Tatiana Purdiaková

Partners media, s. r. o.

společnost s ručením omezeným zapsaná dne 14. 12. 2010 v obchodním rejstříku vedeném Městským soudem v Praze, oddíl C, vložka 173681

Sídlo	Praha 4 – Chodov, Türkova 2319/5b, PSČ 149 00
Identifikační číslo	247 80 553
Daňové identifikační číslo	CZ24780553
Základní kapitál	20 000 000 Kč

Statutární orgán

Jednatel	Ing. Petr Borkovec
Jednatel	Bc. et Bc. Martin Vlnas

Partners Financial Services Polska Spółka Akcyjna

akciová společnost zapsaná dne 18. 1. 2012 v rejstříku podnikatelů Celostátního soudního rejstříku vedeného Krajským soudem Katowice Východ VIII, Hospodářské oddělení Národního soudního rejstříku

Sídlo	Katowice, ul. Jana Kilińskiego 46, 40-062 Polsko
KRS: 0000408513, NIP: 7010331340, REGON: 145984082	
Základní kapitál	6 290 000 zlotych

Statutární orgán – představenstvo

Předseda představenstva	Petr Welsch
Místopředseda představenstva	Tomasz Pustówka
Člen představenstva	Alicja Świerczek

Dozorčí rada

Člen dozorčí rady	Ing. Petr Borkovec
Člen dozorčí rady	Vladislava Cisarzová
Člen dozorčí rady	Mgr. Vít Mikolášek

Filozofie koncernu Partners

Filozofii společnosti Partners vystihuje její heslo „Finanční poradenství JINAK“. Není to jen touha se odlišit, ale ochota udělat maximum pro perfektní finanční službu pro klienta. Díky neustálým inovacím a ochotě investovat jsme bez zřejmé konkurence. Ke službě klientům přistupujeme tak, abychom se jim i za 30 let mohli podívat zpřímá do očí. I po devíti letech na trhu rosteme a dobýváme nové regiony, protože trh je stále neobsazený a jeho potenciál obrovský.

Tým poradců, manažerů, ředitelů, profíků i franšizantů Partners je VIP klub, a nikoliv „spolek dobrovolných hasičů“. Proto do řad Partners nepřijímáme každého, každý se u nás neudrží a máme objemová kritéria, kterými udržujeme profesionalitu i jasná pravidla byznysu. Pro úspěch v Partners musí mít každý disciplínu a sebevědomí.

Tím, co společnosti v koncernu Partners odlišuje od ostatních subjektů na trhu, je tedy především kvalita poskytnuté služby a odpovědnost vůči klientům. V Partners Financial Services, a.s. dbáme na reálné dodržení procesu služby po vzoru A – P – S, tedy Analýzy, Poradenství a Servisu. Finanční plány klientů realizujeme s využitím exkluzivních nízkonákladových produktů, které jsou prověřeny a schváleny odborným týmem analytiků. Společnost Partners chce reálně zajistit servis všem svým klientům, a ne o něm pouze mluvit a slibovat ho.

Do koncernu Partners patří firmy kreativní, inovativní a proaktivní. Hledáme nové příležitosti pro zdokonalení své služby, vyvíjíme nové produkty, investujeme do softwaru a technologií, budujeme nové distribuční kanály. Nikdy nestojíme na místě, vždy hledáme cesty, jak službu finančního poradenství poskytovat ještě lépe a více JINAK.

Projekty

Jednou ze základních vizí skupiny společnosti Partners je udávat finančnímu poradenství směr. Přicházíme s mnoha inovacemi a projekty v oblasti produktů, distribuce, vzdělávání i technologií. Neustále pracujeme na tom, jak svou službu poskytovat ve větší kvalitě, širšímu spektru klientů, v nových oblastech a s využitím moderních nástrojů. V roce 2016 se Partners zaměřili na další rozvoj pobočkové sítě pro klienty, obchodních služeb a IT nástrojů pro poradenskou práci.

Jaké byly stěžejní projekty a inovace roku 2016?

Partners Financial Services, a.s.

Nový provizní systém

Regulaci životního pojištění, která vstoupila v platnost v prosinci 2016, dokázali Partners využít k vyjednání nových, velmi pozitivních podmínek. Společnost se i nadále drží strategické produktové a hodnotové filozofie, která představuje sjednocenou úroveň provizí při zachování stávajících bezkonkurenčních parametrů exkluzivních produktů životního pojištění. Výsledkem jednání je celková provize vyšší o 36% než u stávajícího „předplaceného“ modelu s tím, že klienti mají i nadále výhodu levnějších a lepších produktů.

Professionals Club

Partners si uvědomují, že ve svých řadách mají množství profesionálů, obchodníků, kteří si díky své práci a péči zaslouží speciální péči a pozornost. Cílem je především vytvoření zázemí a ulehčení každodenní práce a zajištění výhod, které profíci budou moci využít pro své top klienty. Z tohoto důvodu v roce 2016 vznikl prestižní Professionals Club, který

sdružuje nejlepší obchodníky, bez ohledu na pozici, kteří za uplynulý nominační rok napsali stanovený výkon a splnili požadavky na kvalitu produkce a kvalitu práce.

WSP2

V oblasti technologií měl v roce 2016 prioritu projekt nových webových služeb obchodních partnerů. Jeho cílem je získávat, ukládat a zpracovávat on-line jednotná data o uzavřených smlouvách na finanční produkty. Tato data umožní mnohem lepší práci s klientskými portfolii a automatizovanou obsluhu klientského kmene. Partneři z řad pojišťoven, bank a investičních společností postupně implementují novou podobu webových služeb. Jako první ji spustila v roce 2016 dceřiná Partners investiční společnost.

Biometrické podpisy produktových smluv

Bezpapírová dokumentace je budoucnost Partners. Po interních dokumentech, jako je elektronická analýza, se v roce 2016 začaly podepisovat první produktové smlouvy pomocí signpadů. Poradci mohou nyní biometrický podpis použít při uzavření pojištění Symfonie od společnosti AXA i při podepisování smluv Partners investiční společnosti.

Systém řízení poboček Partners market

Pobočková síť Partners marketů v rámci Partners zastupuje téměř čtvrtinu obrátu celé společnosti. V roce 2016 se na pobočkách zaváděl jednotný provozní manuál, který popisuje jednotně prvky poskytování služby pro klienty, ale i systém řízení pobočky pro samotného franšizanta. Toto mělo za efekt postupné navyšování provozního obrátu a poskytnutí služby většímu množství klientů. I díky novému systému řízení rostl obrát poboček o desítky procent.

Nové náborové a klientské materiály

V roce 2016 došlo ke vzniku mnoha nových tištěných materiálů, které prezentují vize a kariérní příležitosti v Partners. Možnost startu vlastního byznysu ve financích ilustruje brožura Restart, určená pro zaměstnance bank a pojišťoven, kteří hledají nové možnosti. Náborová brožura vznikla i pro pracovníky Partners marketů. Brožura Modrý oceán zase ilustruje vize, poslání a pozici na trhu společnosti Partners od jejího založení až do dnešního dne.

Vylepšení systému FiP 2

Klíčový systém pro klientskou práci v Partners zaznamenal v roce 2016 obrovskou proměnu a vylepšení. Došlo ke kompletnímu redesignu softwaru, ke změně jeho logiky tak, aby více odpovídala reálné práci poradců a jejich požadavků. Spuštění FiPu 2 je výsledkem několikaleté práce celého týmu IT centrály Partners a i v následujících letech přibudou nové prvky a nástroje.

Partners akademie, s.r.o.

EFA – přípravný kurz

V roce 2016 se přihlásilo opět 26 účastníků přípravného kurzu pro získání evropského certifikátu EFA. V průběhu roku se také konaly semináře následného vzdělávání, díky kterým mohli držitelé certifikátu EFA získat kredity potřebné pro udržení si tohoto certifikátu. Byla akreditována i jedna Konference pro poradce VIP C a VIP CO, díky čemuž mohli poradci získat další potřebné kredity.

Partners media, s.r.o.

Finmag na vzestupu

Projektem roku 2016 byl, stejně jako v roce předchozím, tištěný měsíčník FINMAG. Došlo k zásadnímu rozšíření potenciálu tištěného časopisu FINMAG a spuštění jeho digitálních mutací pro mobilní a tabletová zařízení. Celkový náklad časopisu se v roce 2016 pohyboval kolem hranice 6000 kusů na číslo.

Soulad činnosti společností v koncernu s předpisy upravujícími působení na finančním trhu

Společnost **Partners Financial Services** v roce 2016 zajišťovala prostřednictvím zavedeného vnitřního řídicího a kontrolního systému soulad činnosti společnosti a jejích finančních poradců s obecně závaznými právními předpisy upravujícími působení na finančním trhu, včetně souladu s interními předpisy společnosti.

Společnost řádně proškolila zaměstnance a své mandátáře v oblasti pravidel stanovených zákonem č. 253/2008 Sb., o některých opatřeních proti legalizaci výnosů z trestné činnosti a financování terorismu, a to prostřednictvím připravených výukových a školicích materiálů. Znalosti povinných osob byly ověřeny formou aktualizovaného písemného testu. Společnost průběžně kontrolovala, identifikovala a řídila možná rizika související s výkonem své činnosti, kontrolovala a vyhodnocovala činnost svoji a svých finančních poradců a aktivně řešila případné reklamace obsahově se vztahující k výkonu činnosti. V případech, kdy bylo jednoznačně prokázáno pochybení na straně společnosti nebo jejích finančních poradců, byli dotčení klienti adekvátním způsobem odškodněni. Společnost zejména zintenzivnila kontroly na místě u jednotlivých poradenských struktur, vytipovaných na základě informací o produkci jednotlivých poradců a prostřednictvím Etického výboru společnosti – kontrola na místě zahrnuje vždy řízený rozhovor za přítomnosti dvou compliance officerů společnosti v kancelářích kontrolovaných poradců, testování jejich znalostí a přístupu k jednání se zákazníky. Kontroluje se i obsah vybraných klientských složek.

Společnost **Partners** poskytovala součinnost dohledovým orgánům, zejména České národní bance a úřadu Finančního arbitra, v jejich dohledové

a rozhodovací činnosti a průběžně jim v jednotlivých případech dávala k dispozici své vnitřní předpisy, popis svých vnitřních procesů a další informace o své činnosti; k zahájení žádného sankčního řízení ze strany ČNB nedošlo. Vůči společnosti **Partners** nebyla v roce 2016 vedena žádná kontrola zaměřená na dodržování právních povinností ani vůči ní nebylo vedeno jiné řízení pro porušení právních předpisů upravujících působení společnosti **Partners** na finančním trhu a nebyla jí udělena žádná sankce ze strany dohledových či dozorových orgánů.

Společnost **Partners** vedla úspěšný boj na poli legislativy. Zejména pokud jde o právní úpravu pojišťovnictví a úvěrů, podařilo se zmírnit původní návrhy a jejich negativní dopady na naši oblast podnikání.

Ve vztahu k legislativním změnám dotýkajícím se zásadním způsobem činnosti Společnosti na finančním trhu je třeba uvést novou regulaci v oblasti úvěrů pro spotřebitele. Nová právní úprava je obsažena v zákoně č. 257/2016 Sb., o spotřebitelském úvěru, který nabyl účinnosti dne 1. 12. 2016, přičemž Společnost se na jeho implementaci v rámci interních procesů intenzivně připravovala zejména ve druhém pololetí roku 2016. ČNB akreditovala zkoušku na investiční poradenství, která je připravená speciálně pro společnost **Partners**. **Partners** je stále jedinou poradenskou společností na trhu, která poskytuje plošně všem svým klientům investiční poradenství, v současnosti navíc na základě akreditované zkoušky uznávané i v souladu s novou legislativou.

Partners investiční společnost ani jí obhospodařované investiční fondy nebyly v průběhu

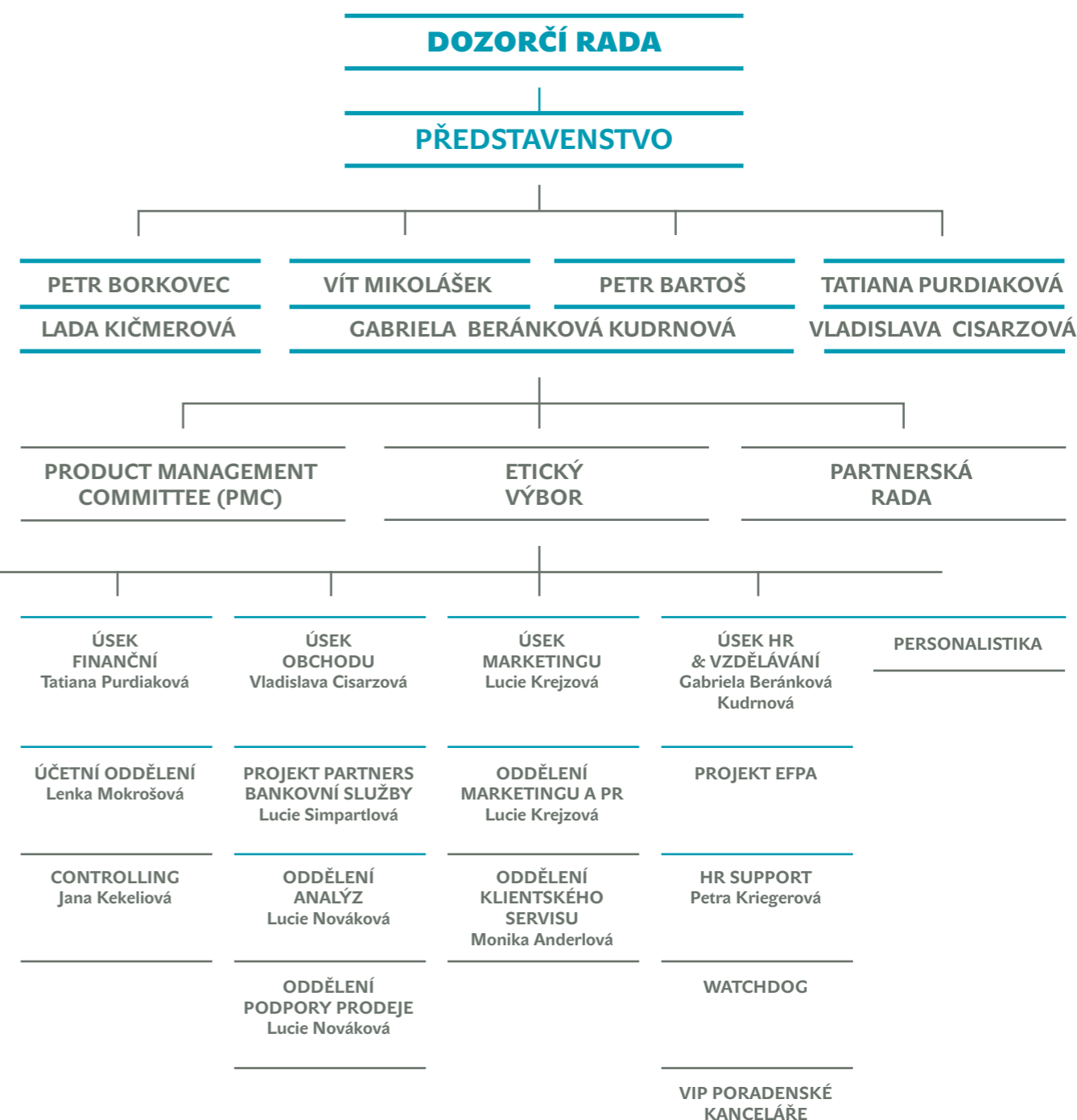
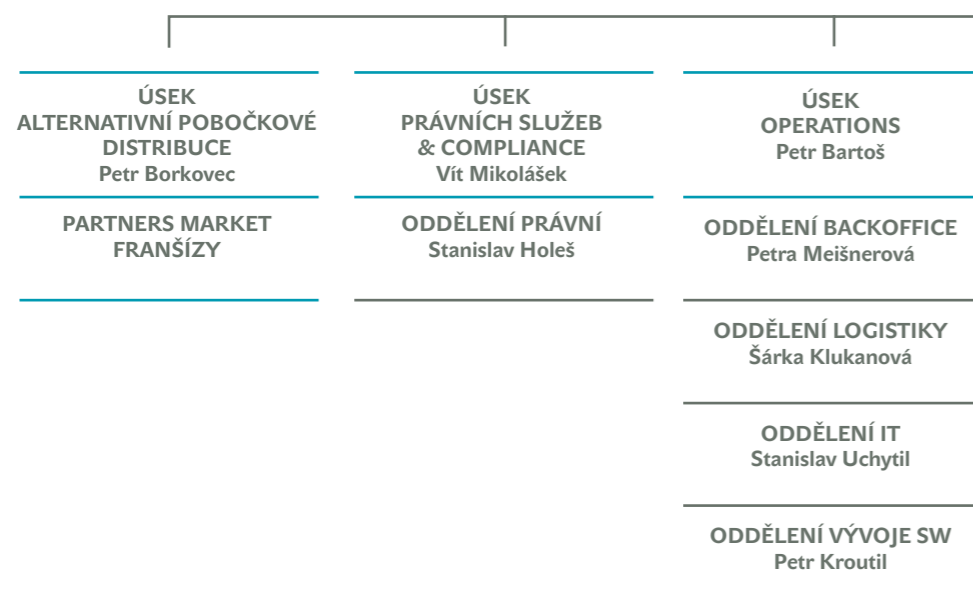
roku 2016 účastníky žádného správního či soudního nebo rozhodčího sporu. Ve společnosti byla v srpnu 2016 zahájena kontrola ČNB, jejímž předmětem bylo prověření dodržování povinností v oblasti AML, a to za období od 1. 1. 2015 do 30. 6. 2016. **Partners** investiční společnost poskytla v rámci kontroly požadovanou součinnost a dodala veškeré požadované podklady. Na základě realizované kontroly na místě byl

ČNB vypracován protokol o kontrole, v němž byly identifikovány tři oblasti k nápravě. Společnost již v průběhu trvání kontroly zahájila nápravu identifikovaných nesrovnalostí a implementaci dodatečných požadovaných procesů. V den odeslání vyjádření na ČNB byla společností řádně implementována veškerá nápravná opatření.

Organizační struktura mateřské společnosti a struktura koncernu

Schéma organizační struktury Partners Financial Services, a.s.

Organizační struktura společnosti Partners Financial Services, a.s. je tvořena jednotlivými funkčními útvary, které vyplývají ze schváleného organizačního schématu společnosti platného ke dni 31. prosince 2016.



Struktura koncernu:

Partners Financial Services, a.s.
ZK = 100 mil. Kč

Partners investiční společnost, a.s.
ZK = 20 mil. Kč
100%

Partners media, s.r.o.
ZK = 20 mil. Kč
100%

Partners akademie, s.r.o.
ZK = 200 tis. Kč
100%

Partners Financial Services Polska S. A.
ZK = 6 290 000 zlotych
100%

Do 30. 12. 2016 Porovnej 24, a.s.
ZK = 2 mil. Kč
50%

AOF s.r.o.
ZK = 200 tis. Kč
100%

Financial Solutions and Services, s.r.o.
ZK = 200 tis. Kč
100%

Mezi další subjekty, se kterými je společnost Partners Financial Services, a.s. majetkově propojená, nicméně bez prvku ovládání či jednotného řízení ve smyslu ustanovení § 71 a násl. zákona č. 90/2012 Sb., o obchodních korporacích, upravujících podnikatelská seskupení, patří rovněž společnosti:

A-WebSys, spol. s r.o., IČ: 269 10 560, kde je Společnost společníkem společnosti A-WebSys, spol. s r.o., přičemž vlastní podíl o velikosti 50% ze základního kapitálu společnosti A-WebSys, spol. s r.o.,

Twisto payments a.s., IČ: 016 15 165, kde je Společnost akcionářem společnosti Twisto payments a.s., přičemž vlastní akcie představující podíl o velikosti 25,84% ze základního kapitálu společnosti Twisto payments a.s.

Výroční zpráva společnosti Partners investiční společnost, a.s. za rok 2016 je k dispozici ke stažení na webových stránkách www.partnersis.cz. Ostatní společnosti v koncernu v souladu se zákonem výroční zprávu nesestavují.



Produktové portfolio a rozsah činnosti společností v koncernu

Finanční poradenství JINAK znamená pečlivý výběr partnerských finančních institucí a finančních produktů z celého trhu do portfolio Partners. Usilujeme o to, abychom měli velice široké portfolio partnerů, potažmo produktů, které může poradce Partners pro klienta porovnat a vybrat z nich ty nejvhodnější a cenově nejvýhodnější.

Máme více než padesát obchodních partnerů, mezi kterými nechybí největší banky, pojišťovny nebo investiční společnosti. Z produktového portfolio našich obchodních partnerů vybírá produktový výbor složený z analytiků a zástupců poradenské struktury Partners ty nejlepší produkty, kterých celkově skrze naši poradenskou síť nabízíme několik set. Poradce Partners se při sestavování finančního plánu a nastavení portfolio řídí požadavky klienta, jeho možnostmi a cíli a vybírá z široké nabídky produktů ten nejvhodnější.

Exkluzivní produkty Partners

Jenom s tím, co již na českém trhu existuje, jsme se ale nespokojili. Proto s partnery vytváříme exkluzivní produkty, vycházející z našich bohatých klientských zkušeností a požadavků našich odborníků a analytiků. Výsledkem jsou exkluzivní nízkonákladové produkty, které do klientského portfolio může zařadit pouze poradce společnosti Partners a nikdo jiný. Jejich významnou přidanou hodnotou je výhodnější poplatková struktura a kvalitnější „obsah“.

Typy produktů v produktovém portfolio Partners

Bankovní produkty

- > Běžné účty
- > Spořicí účty
- > Termínované vklady
- > Platební a kreditní karty
- > Hypoteční úvěry
- > Americká hypotéka
- > Spotřebitelské úvěry
- > Investiční úvěry pro firmy a podnikatele
- > Investiční úvěry pro společenství vlastníků bytových jednotek a bytová družstva

Nebankovní financování

Investice

- > Podílové fondy
- > Programy pravidelného investování
- > Modelová portfolio
- > Investiční zlato

Stavební spoření

- > Překlenovací úvěry ze stavebního spoření
- > Úvěry ze stavebního spoření
- > Stavební spoření

Životní pojištění

- > Investiční životní pojištění
- > Kapitálové životní pojištění
- > Rizikové životní pojištění
- > Soukromé zdravotní pojištění
- > Úvěrové životní pojištění

Neživotní pojištění

- > Cestovní pojištění
- > Havarijní pojištění
- > Pojištění bytového domu
- > Pojištění domácnosti
- > Pojištění nemovitosti
- > Pojištění majetku a odpovědnosti občanů
- > Pojištění pracovní neschopnosti
- > Pojištění majetku a odpovědnosti podnikatelů
- > Pojištění nákladů na veterinární léčbu
- > Pojištění odpovědnosti za škodu způsobenou provozem vozidla
- > Pojištění odpovědnosti při výkonu povolání
- > Pojištění podnikatelských rizik
- > Pojištění právní ochrany
- > Pojištění proti úpadku cestovních kanceláří
- > Úrazové pojištění

Penzijní produkty

- > Doplnkové penzijní spoření

Partners investiční společnost, a.s. obhospodařovala v průběhu roku 2016 čtyři otevřené podílové fondy:

- > Partners Universe 6, otevřený podílový fond, Partners investiční společnost, a.s.;
- > Partners Universe 10, otevřený podílový fond, Partners investiční společnost, a.s.;
- > Partners Universe 13, otevřený podílový fond, Partners investiční společnost, a.s.;
- > Partners 7 Stars, otevřený podílový fond, Partners investiční společnost, a.s.

Celkový objem majetku pod správou přesáhl v závěru roku 2016 částku 2,2 miliardy Kč.

Obchodní výsledky za rok 2016

Rok 2016 lze z obchodního hlediska označit za **ROK REGULACE**. Dlouho očekávané a diskutované regulace. A to nejen v oblasti životního pojištění, ale také v oblasti úvěrů. Nejzásadnější je pro Partners regulace nad životním pojištěním, která přináší nejen nový provizní režim, ale také změnu koncepce v portfoliu životního pojištění v podobě zúžení a zároveň zefektivnění produktového portfolia s rozdělením strategických a nestrategických partnerství.

Partners měla obrovský náskok před ostatními konkurenty na trhu v tom, že již nyní má zkušenosti, a to nemalé, s **rozloženými provizemi v čase formou semiPAYG**. Opět se ukázalo, že kroky, které Partners činí, mají svůj absolutní efekt, vedou společnost správným směrem a vytvářejí bezkonkurenční prostředí. Nebojíme se říct, že je Partners i při tak zásadních změnách, které se na trhu dějí, připravena nejlépe a poskytuje výborné podnikatelské prostředí s jistotou právní, technickou i ekonomickou v zádech.

Také v oblasti úvěrů jsme se dočkali regulace, jež kromě jiného přináší uzákoněnou odbornost, kterou rozhodně vítáme. I zde si stojíme za tím, že poradci Partners jsou nejlépe připraveni po odborné stránce a nebude pro nás žádnou překážkou naplnit tuto povinnost. Tak jako byl minulý rok rokem regulace, byl pro nás také rokem hypoték, jejichž objem dosáhl 20 miliard Kč.

Ani v oblasti neživota se nezhálo. Stále oblíbenější projekt e-shopu rozšířil svou základnu o nové pojišťovny a i v roce 2017 se počítá s rozšířením na další oblasti jako pojištění nemovitosti a domácnosti. Neživotní pojištění zaznamenává také meziroční nárůst a nově se podařilo sjednotit provizní

úroveň i nad touto oblastí a podtrhnout tak ještě více jeden ze základních filozofických pilířů Partners – sjednocených provizí.

Ani technické novinky nezůstaly pozadu. Držíme krok s dobou i v podobě elektronického sjednávání. Nově umíme a můžeme využívat biometrie při sjednávání produktů. Tato technická vymoženost šetří čas a zrychluje celý proces zpracování smluv a výplatu provize.

A jaký bude rok 2017?

Čeká nás spuštění mnoha projektů, o nichž věříme, že posunou Partners zase o kus dál, přinesou konkurenční výhodu a obchodní efekt. Ze stěžejních projektů se jedná o unikátní platební platformu TWISTO, díky které chceme změnit pohled na bankovníctví a přístup k němu. Další z připravovaných projektů, na kterých se usilovně pracuje a které bychom v roce 2017 rádi představili, je nejen nová podoba webových služeb partnerů, pomocí níž dokážeme o portfolia klientů pečovat s ještě větším důrazem na detail a poskytovat klientům konkrétnější informace z jednoho místa, ale také řada produktových novinek z oblasti investiční či z oblasti neživotního pojištění, které v posledním období představuje významný servisní nástroj.

Partners v číslech - stav k 31. 12. 2016:

počet aktivních poradců	1 730
z toho manažerů	350
z toho ředitelů	42
z toho VIP poradců	387
počet aktivních klientů	500 000
počet nových klientů za rok 2016	33 000
počet produktů v nabídce	400
počet obchodních partnerů	53
počet sjednaných smluv historicky	1 748 372
počet smluv sjednaných za rok 2016	180 000
počet zaměstnanců společnosti Partners (přepočtený stav)	90,043
počet poboček Partners market	70

Struktura zprostředkovaných obchodů společnosti Partners v roce 2016

Vývoj zprostředkování finančních produktů v 2016 opět potvrdil, že společnost Partners Financial Services není společností jednostranně zaměřenou. Díky poskytování nezávislé služby finančního plánování se na společnost Partners klienti s důvěrou obracejí v mnoha oblastech osobních financí. Vzhledem k rozmanitosti portfolia mohou poradci Partners klientům spolehlivě pomoci se spořením, investováním, financováním vlastního bydlení a v neposlední řadě s pojištěním životním i neživotním.

Struktura produkce dle počtu smluv

Podílové fondy – jednorázové investice	19,8 %
Pojištění aut a majetku	19,5 %
Podílové fondy – pravidelné investice	15,7 %
Investiční a flexibilní pojištění	15 %
Úvěry	9,2 %
Rizikové a úrazové pojištění	6,1 %
Bankovní produkty	5,8 %
Penzijní produkty	5,5 %
Stavební spoření	1,8 %
Ostatní	1,6 %

Pobočky Partners market

Pobočková síť Partners marketů v rámci Partners zastupuje téměř ¼ obrátu celé společnosti. Na republikové úrovni dnes tvoří 9. největší bankovní pobočkovou síť. Tím, že se jedná o franšizový koncept, je za předpokladu splnění vstupních podmínek a projití schvalovacím procesem, provozování pobočky dostupné pro veřejnost.

Na pobočkách poskytujeme standardní portfolio Partners obohacené o specializované produkty. Velkou přidanou hodnotou poboček je však propojení finančního poradenství s bankovními službami, které v obchodním místě poskytujeme ve spolupráci s UniCredit Bank Czech Republic and Slovakia, a.s.

V roce 2016 se na pobočkách zaváděl jednotný provozní manuál, který popisuje jednotné prvky poskytování služby pro klienty, ale i systém řízení

pobočky pro samotného franšizanta. Toto mělo za efekt postupné navyšování provozního obrátu a poskytnutí služby většímu množství klientů. Zároveň se v roce 2016 prohloubilo propojení finančního poradenství a poskytnutí bankovního servisu.

Cíle pro rok 2017 jsou vzhledem k velkému množství klientů na jednotlivých pobočkách hlavně v personálním rozvoji jednotlivých poboček. Díky tomuto kroku je očekáván růst obrátu o 40%. I přesto, že se v roce 2017 zaměříme na stabilizaci a růst poboček s menším obrátem, cílem je schválit a zahájit provoz dalších nových poboček, zejména v západní části České republiky.

Rok 2016 jsme uzavřeli se 70 pobočkami a celkovým personálem přesahujícím 500 osob. Průměrný provizní obrat všech poboček v souhrnu dosahoval bezmála 300 000 Kč měsíčně.

Obchodní partneři

Společnost Partners Financial Services, a.s. spolupracuje s více než padesáti finančními institucemi z řad bank, pojišťoven, stavebních spořitelen nebo investičních společností. Každého partnera si pečlivě vybíráme a do portfolia zařazujeme jenom ty nejlepší nebo pro Partners vytvořené exkluzivní produkty z portfolia daného obchodního partnera.

POJIŠŤOVNY



BANKY



INVESTIČNÍ SPOLEČNOSTI



PENZIJNÍ SPOLEČNOSTI



VIZE

Úspěchy v roce 2016

Partners Financial Services, a.s.

Růst výkonu a počtu smluv uzavřených pobočkami Partners market o 45 % oproti předchozímu roku. Top 10 poboček mělo průměrný obrát 5,7 milionu korun za rok.

Spuštění webové prezentace projektu Partners market na doméně www.partnersmarket.cz. Web vysvětluje činnost poboček i možnost založit si nový Partners market coby franšizu.

Zavedení Standardů profesionála a s tím související klasifikace pravidelných aktivit pro práci s klientským kmenem. Jedná se o významný krok k vyšší profesionalizaci.

ČNB akreditovala zkoušku na investiční poradenství, která je šitá na míru právě Partners. Úspěšnost za rok 2016 je celých 87%. Jsme stále jediná poradenská firma na trhu, která poskytuje svým klientům plošně investiční poradenství.

Rozsáhlá outdoorová reklamní kampaň Nekecáme.cz, která originálním způsobem komunikovala přidanou hodnotu služby Partners pro klienty.

Vyjednání nových a lepších provizních podmínek u produktů životního pojištění při zachování požadavků regulace i filozofie jednotné provize a nízkonákladových exkluzivních produktů. Sjednocení a zvýšení provize napříč produkty neživotního pojištění.

Zvýšení efektivity získávání a zpracování leadů. Byznys vzniklý díky webovým kontaktům na potenciální klienty měl v roce 2016 hodnotu již více než 20 milionů korun.

Rok 2016 byl i ve znamení přednášek a workshopů na vysokých školách pod hlavičkou projektu Umím si poradit. Celkem manažeři a ředitelé Partners uskutečnili 69 přednášek.

Partners investiční společnost, a.s.

Převzetí a vykonávání veškeré činnosti související s obhospodařováním a administrací podílových fondů, jimiž byla do roku 2016 pověřena společnost Pioneer Asset Management, a.s. přímo prostřednictvím svých vlastních kapacit a za využití svých systémů a nových procesů.

Velice úspěšný rok pro fondy Partners investiční společnosti, kdy akciový fond Partners 7 Stars vydělal přes 9%. Investice do fondu navíc pro klienty zůstává bez vstupních poplatků.

Partners media, s.r.o.

Za celý rok 2016 na naše portály přišlo (měřeno počtem návštěv) bezmála 32 milionů čtenářů, což je o 1,8 milionu více než v roce 2015. Jde o vůbec nejvyšší celoroční návštěvnost portálu za dobu jeho historie. Web Peníze.cz se tak posunul na pozici 21. největší internetové stránky na českém internetu. Došlo k zásadnímu rozšíření projektu Regiony.penize.cz a dalších servisních sekcí webu Peníze.cz, které se úspěšně odrazily nejen vyšší návštěvností, ale také zvýšeným zájmem inzerentů.

Partners Financial Services Polska Spółka Akcyjna

Společnost Partners Polska v roce 2016 pracovala na dalším zlepšení provozní efektivity, a to zejména snížením nákladů a zvýšením konkurenceschopnosti na polském trhu. V roce 2016 Partners Polska rozšířila produktovou nabídku o investiční fondy Conseq. Zároveň došlo k rozšíření nabídky v oblasti neživotního pojištění (pojištění majetku a vozidel) díky uzavření smlouvy s největší pojišťovnou v Polsku - PZU SA.

Na konci roku 2016 vykazovala distribuční síť Partners Polska podobné cifry jako v předchozím roce, tedy 167 aktivních poradců. Podařilo se získat cca 700 nových klientů, s kterými bylo podepsáno 1679 smluv.

V roce 2016 prošel polský pojišťovací trh významnými změnami v oblasti prodeje kapitálového životního pojištění, které měly vliv na činnost společnosti. Produkty tohoto druhu musely být změněny nebo výrazně modifikovány. Z tohoto důvodu došlo k modifikaci produktu speciálně navrženého pro síť Partners Polska pojišťovnou Metlife Europe d.a.c.

V oblasti zlepšení kvality služeb došlo k rozšíření rozsahu činností call centra o informování zákazníků ohledně prodlení v hrazení pojistného.

V závěru roku 2016 rozhodlo představenstvo společnosti Partners Polska o změně sídla společnosti. Od přesídlení je očekáván pozitivní vliv na provozní náklady společnosti v následujících letech.

Počet zaměstnanců společnosti zůstal na stejném počtu jako v roce 2015, což je 5 osob.

Cíle pro rok 2017

Partners Financial Services, a.s.

Představení nových jednotných manuálů pro práci s klientem, které mapují nejen první klientskou schůzku, ale i sestavení finančního plánu a tvorbu portfolia. Adekvátní úprava v doprovodných materiálech a softwaru.

Nový kariérní plán, který zohledňuje krok Partners k vyžadování standardů profesionála a vyššího množství poradenských aktivit.

Úspěšné zvládnutí zavedení nové regulace v oblasti poskytování úvěrů, zavedení certifikované zkoušky a její složení poradci Partners.

Nové finanční plány ve FiPu, rozdělování a slučování analýz, zjednodušení nastavení upomínek například na výročí smlouvy.

Oslava desetiletého výročí od založení společnosti spolu s doprovodnou outdoorovou reklamní kampaní. Představení inovativních produktů společnosti Twisto payments a.s. pro poradce a klienty společnosti Partners jako exkluzivního distributora mimo oblast on-linu.

Rozvoj projektu eCommerce se zaměřením na nový byznys získávaný a uzavíraný on-line. V praxi to znamená více leadů z více zdrojů na více produktů a jejich efektivnější zpracování.

Automatizovaný efektivní cross sell autopojištění nad klientským kmenem Partners bez nutnosti práce poradců.

Představení Profi smlouvy pro poradce na pozicích VIP C a VIP CO podobné stávajícímu manažerskému dodatku.

Partners investiční společnost, a.s.

Další produkt pravidelných investic Universe Invest společnosti Conseq, postavený primárně na akciovém fondu Partners investiční společnosti Partners 7 Stars. Nový zajímavý produkt na bázi fondu se strategií výplaty pravidelné renty.

Partners media, s.r.o.

Další optimalizace nabídkového portálu Ušetři Peníze.cz a jeho implementace na weby předních mediálních domů.

Spuštění zcela nových multimediálních projektů, redesign webu Finmag.cz a po jeho nasazení v prvním kvartále 2017 také postupný redesign webu Peníze.cz. Zásadním cílem je také implementace zabezpečeného komunikačního protokolu https.

Partners akademie, s.r.o.

Změnou legislativy bude vyžadována certifikace pro zprostředkovatele hypotečních úvěrů. Tuto certifikaci bude pro poradce Partners zabezpečovat společnost Partners akademie, s.r.o.

Otevření dalšího přípravného kurzu EFA, organizace seminářů následného vzdělávání a uskutečnění šestého ročníku Dne úspěšných podnikatelů.

Partners Financial Services Polska Spółka Akcyjna

Intenzivní práce na rozvoji distribuční sítě zvýšením počtu nových spolupracovníků a také jejich rozvoj ve strukturách. Vstup na nové lokální trhy. Rozvoj produktové nabídky v každé oblasti a také přizpůsobení se měnícím se podmínkám na trhu a v legislativě. V roce 2017 se chystají regulatorní změny v podmínkách pro zprostředkování úvěrů a pojištění.

Aktivity v oblasti výzkumu a vývoje

Nejzásadnější oblast vývoje je v koncernu Partners věnována novým elektronickým a on-line nástrojům pro práci s klienty a pro tvorbu finančních plánů. Partners jsou technologickým inovátorem číslo 1 na českém finančně poradenském trhu. Většinu softwaru používaného poradci, manažery i centrálou Partners si společnost vyvinula sama bez externí spolupráce, nicméně v závěru roku 2016 spojila společnost Partners síly prostřednictvím majetkového propojení s českou informačně – technologickou špičkou - společností A-WebSys, spol. s r.o.

V roce 2016 byla v rámci Partners zahájena éra biometrického podepisování smluv. V současnosti probíhá zapojování dalších obchodních partnerů do biometrie.

Společnost Partners v roce 2016 rovněž dosáhla napojení první Webové služby partnerů 2 (WSP2), která umožňuje náhled na data o smlouvách klientů a jejich sdílení s poradci i klienty.

Vliv činnosti společnosti na životní prostředí

Společnost každým rokem zvyšuje zastoupení elektronických dokumentů používaných při práci s klienty i v rámci interních procesů a motivuje zaměstnance a finanční poradce k používání elektronických verzí dokumentů, kde není nutný jejich tisk. Tento trend byl v roce 2016 podpořen startem

biometrického podepisování smluv. Těmito kroky společnost Partners přispívá k ochraně životního prostředí.

Společnost samozřejmě klade důraz na třídění odpadů a jejich ekologickou likvidaci.

Pracovněprávní vztahy

V roce 2016 pracovalo ve společnosti Partners Financial Services, a.s. 120 osob. Přepočtený stav zaměstnanců společnosti Partners Financial Services, a.s. v roce 2016 byl 90,043. Ve všech společnostech koncernu pracovala celkem 139 zaměstnanců, přičemž přepočtený stav činí 96,793.

Oblast řízení lidských zdrojů ve společnosti Partners Financial Services, a.s. je založena na ztotožnění se s faktem, že spokojení, kvalitní a loajální zaměstnanci jsou největším bohatstvím firmy. Respektuje celkovou firemní strategii a zohledňuje rozvoj společnosti a jejích podnikatelských aktivit.

Důraz je kladen především na příjemné a přátelské pracovní prostředí a vzájemnou důvěru mezi zaměstnanci a vedením. Neustálé zlepšování a rozvoj firemní kultury jsou dlouhodobou vizí personálního oddělení společnosti.

Zaměstnancům je poskytována pestrá nabídka finančních i nefinančních benefitů, coby prostředků odměny a motivace k vysokému standardu pracovního nasazení. Pokud je to možné, je všem zaměstnancům dána příležitost kariérního posunu, včetně postupu na manažerské pozice.

Významné události po datu účetní závěrky

Jedním z prioritních projektů pro rok 2017 je rozvoj on-line podnikatelských aktivit Partners. I za tímto účelem byla v lednu 2017, tedy po prodeji podílu ve společnosti Porovnej24, zakoupena licence na software srovnávající a sjednávající produkty neživotního pojištění. Software vyvíjí brněnská společnost Via Aurea, s.r.o., IČ: 262 57 700, a jeho jednotlivé verze Partners používají v interních systémech pro poradce, klienty, i na veřejných portálech společnosti.

Vedle on-line aktivit zaměřených na srovnání a sjednání neživotního pojištění je ale hlavním cílem eCommerce Partners získávání nových spoluprací s mediálními domy a dalšími subjekty pro on-line

generování leadů na široké spektrum finančních produktů. Projekt se také zabývá vývojem software pro srovnání a vyhodnocení dalších produktových oblastí, jako jsou penze, investice nebo spoření. Cílem je generovat co největší množství relevantních zájemců o finanční produkty prostřednictvím online aktivit a tyto kontakty efektivně obsluhovat na webu i v offline prostředí, tedy prostřednictvím poradců a poboček Partners market.

Hospodářské výsledky za rok 2016

V roce 2016 dosáhla společnost **Partners Financial Services** provizního obrátu 1,185 mld. Kč. Výsledek hospodaření za rok 2016 činil před zdaněním 131 412 tis. Kč, čistý zisk za rok 2016 pak 102 790 tis. Kč.

Partners investiční společnost v roce 2016 dosáhla obrátu 45 674 tis. Kč. Hospodařila se ziskem před zdaněním ve výši 21 886 tis. Kč.

Pro veškeré podrobnosti se plně odkazuje na výroční zprávu společnosti.

Partners akademie ukončila rok 2016 s obrátem 1 959 tis. Kč a hospodářským výsledkem 114 tis. Kč před zdaněním.

Společnost **Partners media** v roce 2016 naplnila stanovené cíle a ukončila rok s pozitivním hospodářským výsledkem. Obrát dosáhl 15 659 tis. Kč a zisk 2 270 tis. Kč před zdaněním.

Společnost **Partners Polska** v roce 2016 poprvé dosáhla kladného hospodářského výsledku a zaznamenala čistý zisk ve výši 188 tis. Kč.

SÍLA



Konsolidovaná účetní závěrka 2016

Rozvaha

Označ.	AKTIVA	řád.	Běžné účetní období Netto	Minulé účetní období Netto
a	b	c	1	2
	AKTIVA CELKEM	001	799 356	656 230
A.	Pohledávky za upsaný základní kapitál	002		
B.	Dlouhodobý majetek	003	70 755	83 100
B.I.	Dlouhodobý nehmotný majetek	004	5 765	7 251
B.I.1.	Nehmotné výsledky výzkumu a vývoje	005		
B.I.2.	Ocenitelná práva	006	5 765	7 251
B.I.2.1.	Software	007	5 765	7 251
B.I.2.2.	Ostatní ocenitelná práva	008		
B.I.3.	Goodwill	009		
B.I.4.	Ostatní dlouhodobý nehmotný majetek	010		
B.I.5.	Poskytnuté zálohy na dlouhodobý nehmotný majetek a nedokončený dlouhodobý nehmotný majetek	011		
B.I.5.1.	Poskytnuté zálohy na dlouhodobý nehmotný majetek	012		
B.I.5.2.	Nedokončený dlouhodobý nehmotný majetek	013		
B.II.	Dlouhodobý hmotný majetek	014	24 643	28 115
B.II.1.	Pozemky a stavby	015	6 689	9 122
B.II.1.1.	Pozemky	016		
B.II.1.2.	Stavby	017	6 689	9 122
B.II.2.	Hmotné movité věci a jejich soubory	018	8 291	8 256
B.II.3.	Oceňovací rozdíl k nabytému majetku	019	9 663	10 737
B.II.4.	Ostatní dlouhodobý hmotný majetek	020		
B.II.4.1.	Pěstičské celky trvalých porostů	021		
B.II.4.2.	Dospělá zvířata a jejich skupiny	022		
B.II.4.3.	Jiný dlouhodobý hmotný majetek	023		
B.II.5.	Poskytnuté zálohy na dlouhodobý hmotný majetek a nedokončený dlouhodobý hmotný majetek	024		
B.II.5.1.	Poskytnuté zálohy na dlouhodobý hmotný majetek	025		
B.II.5.2.	Nedokončený dlouhodobý hmotný majetek	026		
B.III.	Dlouhodobý finanční majetek	027	10 031	55 000
B.III.1.	Podíly - ovládaná nebo ovládající osoba	028		
B.III.2.	Zápůjčky a úvěry - ovládaná nebo ovládající osoba	029		
B.III.3.	Podíly - podstatný vliv	030		55 000
B.III.4.	Zápůjčky a úvěry - podstatný vliv	031	10 031	
B.III.5.	Ostatní dlouhodobé cenné papíry a podíly	032		
B.III.6.	Zápůjčky a úvěry - ostatní	033		
B.III.7.	Ostatní dlouhodobý finanční majetek	034		
B.III.7.1.	Jiný dlouhodobý finanční majetek	035		
B.III.7.2.	Poskytnuté zálohy na dlouhodobý finanční majetek	036		
B.IV.	Konsolidační rozdíl	037	- 5 813	- 7 266
B.IV.1.	Kladný konsolidační rozdíl	038		
B.IV.2.	Záporný konsolidační rozdíl	039	- 5 813	- 7 266
B.V.	Cenné papíry a podíly v ekvivalenci	040	36 129	
B.V.1.	Cenné papíry a podíly v ekvivalenci	041	36 129	

Označ.	AKTIVA	řád.	Běžné účetní období Netto	Minulé účetní období Netto
a	b	c	1	2
C.	Oběžná aktiva	042	629 416	470 495
C.I.	Zásoby	043	1 116	1 478
C.I.1.	Materiál	044	952	1 104
C.I.2.	Nedokončená výroba a polotovary	045		
C.I.3.	Výrobky a zboží	046	164	374
C.I.3.1.	Výrobky	047		
C.I.3.2.	Zboží	048	164	374
C.I.4.	Mladá a ostatní zvířata a jejich skupiny	049		
C.I.5.	Poskytnuté zálohy na zásoby	050		
C.II.	Pohledávky	051	455 187	303 853
C.II.1.	Dlouhodobé pohledávky	052	330 513	229 683
C.II.1.1.	Pohledávky z obchodních vztahů	053		952
C.II.1.2.	Pohledávky - ovládaná nebo ovládající osoba	054	244 937	171 775
C.II.1.3.	Pohledávky - podstatný vliv	055		
C.II.1.4.	Odložená daňová pohledávka	056	5 580	6 616
C.II.1.5.	Pohledávky - ostatní	057	79 996	50 340
C.II.	Pohledávky za společníky	058		
C.II.	Dlouhodobé poskytnuté zálohy	059	6 014	5 887
C.II.	Dohadné účty aktivní	060		
C.II.	Jiné pohledávky	061	73 982	44 453
C.II.2.	Krátkodobé pohledávky	062	124 674	74 170
C.II.2.1.	Pohledávky z obchodních vztahů	063	51 843	40 361
C.II.2.2.	Pohledávky - ovládaná nebo ovládající osoba	064		
C.II.2.3.	Pohledávky - podstatný vliv	065		
C.II.2.4.	Pohledávky - ostatní	066	72 831	33 809
C.II.	Pohledávky za společníky	067		
C.II.	Sociální zabezpečení a zdravotní pojištění	068		
C.II.	Stát - daňové pohledávky	069	304	184
C.II.	Krátkodobé poskytnuté zálohy	070	33 837	20 442
C.II.	Dohadné účty aktivní	071	14 652	521
C.II.	Jiné pohledávky	072	24 038	12 662
C.III.	Krátkodobý finanční majetek	073		
C.III.1.	Podíly - ovládaná nebo ovládající osoba	074		
C.III.2.	Ostatní krátkodobý finanční majetek	075		
C.IV.	Peněžní prostředky	076	173 113	165 164
C.IV.1.	Peněžní prostředky v pokladně	077	660	279
C.IV.2.	Peněžní prostředky na účtech	078	172 453	164 885
D.	Časové rozlišení aktiv	079	99 185	102 635
D.1.	Náklady příštích období	080	4 034	3 164
D.2.	Komplexní náklady příštích období	081		
D.3.	Příjmy příštích období	082	95 151	99 471

Rozvaha

Označ.	PASIVA	řád.	Běžné účetní období	Minulé účetní období
a	b	c	3	4
	PASIVA CELKEM	083	799 356	656 230
A	Vlastní kapitál	084	432 243	319 098
A.I.	Základní kapitál	085	49 195	34 400
A.I.1.	Základní kapitál	086	100 000	100 000
A.I.2.	Vlastní podíly (-)	087	- 50 805	- 65 600
A.I.3.	Změny základního kapitálu	088		
A.II.	Ážio a kapitálové fondy	089	- 9 940	- 1 700
A.II.1.	Ážio	090	- 13 440	- 5 200
A.II.2.	Kapitálové fondy	091	3 500	3 500
A.II.2.1.	Ostatní kapitálové fondy	092	3 500	3 500
A.II.2.2.	Oceňovací rozdíly z přecenění majetku a závazků (+/-)	093		
A.II.2.3.	Oceňovací rozdíly z přecenění při přeměnách obchodních korporací (+/-)	094		
A.II.2.4.	Rozdíly z přeměn obchodních korporací (+/-)	095		
A.II.2.5.	Rozdíly z ocenění při přeměnách obchodních korporací (+/-)	096		
A.III.	Fondy ze zisku	097		
A.III.1.	Ostatní rezervní fondy	098		
A.III.2.	Statutární a ostatní fondy	099		
A.III.3.	Konsolidační rezervní fond	100		
A.IV.	Výsledek hospodaření minulých let (+/-)	101	297 758	199 794
A.IV.1.	Nerozdělený zisk minulých let	102	347 540	228 111
A.IV.2.	Neuhrazená ztráta minulých let (-)	103	- 49 782	- 28 317
A.IV.3.	Jiný výsledek hospodaření minulých let (+/-)	104		
A.V.1.	Výsledek hospodaření běžného účetního období (+/-)	105	124 601	103 164
A.V.2.	Podíl na výsledku hospodaření v ekvivalenci (+/-)	106	- 2 371	
A.VI.	Rozhodnuto o zálohové výplatě podílu na zisku (-)	107	- 27 000	- 16 560
B. + C.	Cizí zdroje	108	304 859	255 551
B.	Rezervy	109	41 600	43 719
B.1.	Rezerva na důchody a podobné závazky	110		
B.2.	Rezerva na daň z příjmů	111	5 373	599
B.3.	Rezervy podle zvláštních právních předpisů	112		
B.4.	Ostatní rezervy	113	36 227	43 120
C.	Závazky	114	263 259	211 832
C.I.	Dlouhodobé závazky	115	114 093	105 124
C.I.1.	Vydané dluhopisy	116		
C.I.1.1.	Vyměnitelné dluhopisy	117		
C.I.1.2.	Ostatní dluhopisy	118		
C.I.2.	Závazky k úvěrovým institucím	119		
C.I.3.	Dlouhodobé přijaté zálohy	120	42 397	36 630
C.I.4.	Závazky z obchodních vztahů	121	71 696	68 433
C.I.5.	Dlouhodobé směnky k úhradě	122		
C.I.6.	Závazky - ovládaná nebo ovládající osoba	123		
C.I.7.	Závazky - podstatný vliv	124		
C.I.8.	Odložený daňový závazek	125		52
C.I.9.	Závazky - ostatní	126		9
C.I.9.1.	Závazky ke společníkům	127		
C.I.9.2.	Dohadné účty pasivní	128		
C.I.9.3.	Jiné závazky	129		9

Označ.	PASIVA	řád.	Běžné účetní období	Minulé účetní období
a	b	c	3	4
C.II.	Krátkodobé závazky	130	149 166	106 708
C.II.1.	Vydané dluhopisy	131		
C.II.1.1.	Vyměnitelné dluhopisy	132		
C.II.1.2.	Ostatní dluhopisy	133		
C.II.2.	Závazky k úvěrovým institucím	134		
C.II.3.	Krátkodobé přijaté zálohy	135	417	2 364
C.II.4.	Závazky z obchodních vztahů	136	51 758	23 077
C.II.5.	Krátkodobé směnky k úhradě	137		
C.II.6.	Závazky - ovládaná nebo ovládající osoba	138		
C.II.7.	Závazky - podstatný vliv	139		
C.II.8.	Závazky ostatní	140	96 991	81 267
C.II.8.1.	Závazky ke společníkům	141		
C.II.8.2.	Krátkodobé finanční výpomoci	142		
C.II.8.3.	Závazky k zaměstnancům	143	3 634	3 081
C.II.8.4.	Závazky ze sociálního zabezpečení a zdravotního pojištění	144	2 304	1 893
C.II.8.5.	Stát - daňové závazky a dotace	145	1 444	1 389
C.II.8.6.	Dohadné účty pasivní	146	78 945	66 817
C.II.8.7.	Jiné závazky	147	10 664	8 087
D.	Časové rozlišení pasiv	148	62 254	81 581
D.1.	Výdaje příštích období	149	62 115	71 303
D.2.	Výnosy příštích období	150	139	10 278
E.	Menšinový vlastní kapitál	151		
E.1.	Menšinový základní kapitál	152		
E.2.	Menšinové kapitálové fondy	153		
E.3.	Menšinové fondy ze zisku včetně nerozděleného zisku a neuhrazené ztráty minulých let	154		
E.4.	Menšinový výsledek hospodaření běžného účetního období	155		

Výkaz zisků a ztrát

Označ.	TEXT	řád.	Skutečnost v účet. obd.	
			běžném	minulém
a	b	c	1	2
I.	Tržby z prodeje výrobků a služeb	01	1 255 888	1 240 707
II.	Tržby za prodej zboží	02		
A.	Výkonová spotřeba	03	1 001 986	1 011 020
A.1.	Náklady vynaložené na prodané zboží	04		
A.2.	Spotřeba materiálu a energie	05	6 277	8 302
A.3.	Služby	06	995 709	1 002 718
B.	Změna stavu zásob vlastní činnosti (+/-)	07		
C.	Aktivace (-)	08		
D.	Osobní náklady	09	83 079	82 180
D.1.	Mzdové náklady	10	60 425	59 654
D.2.	Náklady na sociální zabezpečení, zdravotní pojištění a ostatní náklady	11	22 654	22 526
D.2.1.	Náklady na sociální zabezpečení a zdravotní pojištění	12	19 284	18 936
D.2.2.	Ostatní náklady	13	3 370	3 590
E.	Úpravy hodnot v provozní oblasti	14	23 817	6 455
E.1.	Úpravy hodnot dlouhodobého nehmotného a hmotného majetku	15	12 896	7 129
E.1.1.	Úpravy hodnot dlouhodobého nehmotného a hmotného majetku - trvalé	16	12 896	7 129
E.1.2.	Úpravy hodnot dlouhodobého nehmotného a hmotného majetku - dočasné	17		
E.2.	Úpravy hodnot zásob	18		
E.3.	Úpravy hodnot pohledávek	19	12 374	779
E.4.	Zúčtování kladného konsolidačního rozdílu	20		
E.5.	Zúčtování záporného konsolidačního rozdílu	21	- 1 453	- 1 453
III.	Ostatní provozní výnosy	22	9 255	11 609
III.1.	Tržby z prodaného dlouhodobého majetku	23	568	126
III.2.	Tržby z prodaného materiálu	24	11	
III.3.	Jiné provozní výnosy	25	8 676	11 483
F.	Ostatní provozní náklady	26	8 281	29 557
F.1.	Zůstatková cena prodaného dlouhodobého majetku	27		1 054
F.2.	Zůstatková cena prodaného materiálu	28	66	
F.3.	Daně a poplatky	29	1 015	1 021
F.4.	Rezervy v provozní oblasti a komplexní náklady příštích období	30	- 6 893	815
F.5.	Jiné provozní náklady	31	14 093	26 667
*	Provozní výsledek hospodaření (+/-)	32	147 980	123 104

Označ.	TEXT	řád.	Skutečnost v účet. obd.	
			běžném	minulém
a	b	c	1	2
IV.	Výnosy z dlouhodobého finančního majetku - podíly	33	27 750	
IV.1.	Výnosy z podílů - ovládaná nebo ovládající osoba	34	27 750	
IV.2.	Ostatní výnosy z podílů	35		
G.	Náklady vynaložené na prodané podíly	36	25 000	
V.	Výnosy z ostatního dlouhodobého finančního majetku	37		
V.1.	Výnosy z ostatního dlouhodobého finančního majetku - ovládaná nebo ovládající osoba	38		
V.2.	Ostatní výnosy z ostatního dlouhodobého finančního majetku	39		
H.	Náklady související s ostatním dlouhodobým finančním majetkem	40		
VI.	Výnosové úroky a podobné výnosy	41	6 668	6 395
VI.1.	Výnosové úroky a podobné výnosy - ovládaná nebo ovládající osoba	42	6 170	5 061
VI.2.	Ostatní výnosové úroky a podobné výnosy	43	498	1 334
I.	Úpravy hodnot a rezervy ve finanční oblasti	44		
J.	Nákladové úroky a podobné náklady	45		4
J.1.	Nákladové úroky a podobné náklady - ovládaná nebo ovládající osoba	46		
J.2.	Ostatní nákladové úroky a podobné náklady	47		4
VII.	Ostatní finanční výnosy	48	65	125
K.	Ostatní finanční náklady	49	345	390
*	Finanční výsledek hospodaření	50	9 138	6 126
**	Výsledek hospodaření před zdaněním (+/-)	51	157 118	129 230
L.	Daň z příjmů	52	32 517	26 066
L.1.	Daň z příjmů splatná	53	31 533	25 211
L.2.	Daň z příjmů odložená (+/-)	54	984	855
**	Výsledek hospodaření po zdanění (+/-)	55	124 601	103 164
M.	Převod podílu na výsledku hospodaření společníkům (+/-)	56		
***	Výsledek hospodaření za účetní období (+/-)	57	124 601	103 164
****	Menšinový výsledek hospodaření běžného účetního období	58		
*****	Podíl na výsledku hospodaření v ekvivalenci	59	- 2 371	
*	Čistý obrat za účetní období = I. + II. + III. + IV. + V. + VI. + VII.	60	1 299 626	1 258 836

Výkaz zisků a ztrát

	2016	2015
P. Stav peněžních prostředků a peněžních ekvivalentů na začátku účetního období	165 164	207 356
Peněžní toky z hlavní výdělečné činnosti		
Z: Účetní zisk nebo ztráta z běžné činnosti před zdaněním	157 118	129 230
A.1. Úpravy o nepeněžní operace	6 938	1 855
A.1.1. Odpisy dlouhodobého nehmotného a hmotného majetku	12 896	7 129
A.1.2. Změna stavu:	4 028	141
A.1.2.1. goodwillu a konsolidačního rozdílu	- 1 453	- 1 453
A.1.2.2. rezerv a opravných položek	5 481	1 594
A.1.3. Zisk(-) ztráta(+) z prodeje stálých aktiv	- 568	928
A.1.4. Zisk(-) ztráta(+) z prodeje cenných papírů	- 2 750	
A.1.5. Výnosy z podílů na zisku		
A.1.6. Vyúčtované nákladové a výnosové úroky	- 6 668	- 6 391
A.1.7. Případné úpravy o ostatní nepeněžní operace		48
A* Čistý peněžní tok z provozní činnosti před zdaněním, změnami pracovního kapitálu, finančními a mimořádnými položkami	164 056	131 085
A.2. Změna potřeby pracovního kapitálu	- 57 747	32 112
A.2.1. Změna stavu pohledávek z provozní činnosti, aktivních účtů dohadných a časového rozlišení	- 81 240	57 473
A.2.2. Změna stavu kr. závazků z provozní činnosti, pasivních účtů dohadných a časového rozlišení	23 131	- 25 676
A.2.3. Změna stavu zásob	362	315
A.2.4. Změna stavu finančního majetku, který není zahrnut do peněžních prostředků		
A.** Čistý peněžní tok z provozní činnosti před zdaněním, finančními a mimořádnými položkami	106 309	163 197
A.3. Zaplacené úroky s výjimkou kapitalizovaných úroků		- 4
A.4. Přijaté úroky	6 668	6 395
A.5. Zaplacená daň z příjmů za běžnou činnost a doměrky daně za minulá období	- 32 963	- 19 442
A.6. Přijaté podíly na zisku		
A.*** Čistý peněžní tok z provozní činnosti	80 014	150 146
Peněžní toky z investiční činnosti		
B.1. Nabytí stálých aktiv	- 19 827	- 67 595
B.1.1. Nabytí dlouhodobého hmotného majetku	- 7 162	- 7 747
B.1.2. Nabytí dlouhodobého nehmotného majetku	- 4 165	- 4 848
B.1.3. Nabytí dlouhodobého finančního majetku	- 8 500	- 55 000
B.2. Příjmy z prodeje stálých aktiv	28 318	126
B.2.1. Příjmy z prodeje dlouhodobého hmotného a nehmotného majetku	568	126
B.2.2. Příjmy z prodeje dlouhodobého finančního majetku	27 750	
B.3. Zápůjčky a úvěry spřízněným osobám	- 83 193	- 86 683
B.*** Čistý peněžní tok vztahující se k investiční činnosti	- 74 702	- 154 152
Peněžní toky z finančních činností		
C.1. Změna stavu dlouhodobých, popř. krátkodobých závazků z finanční oblasti	8 917	- 7 751
C.2. Dopady změn vlastního kapitálu na peněžní prostředky	- 6 280	- 30 435
C.2.1. Nákupy a prodeje vlastních akcií	4 160	- 24 050
C.2.2. Vyplacení podílů na vlastním kapitálu společníkům		
C.2.3. Další vklady peněžních prostředků společníků a akcionářů		
C.2.4. Úhrada ztráty společníky		
C.2.5. Platby z fondů tvořených ze zisku		
C.2.6. Vyplacené zálohy na podíly na zisku včetně zaplacené srážkové daně a tantiémy	- 10 440	- 6 385
C.*** Čistý peněžní tok vztahující se k finanční činnosti	2 637	- 38 186
F. Čisté zvýšení nebo snížení peněžních prostředků	7 949	- 42 192
R. Stav peněžních prostředků a peněžních ekvivalentů na konci účetního období	173 113	165 164

	Základní kapitál	Vlastní akcie	Emisní ážio	Ostatní kapitálové fondy	Výsledek hospodaření minulých let	Zisk běžného období	Záloha na podíl na zisku	Podíl na výsledku hospodaření v ekvivalenci	Celkem
Zůstatek k 1.1.2016	100 000	-65 600	-5 200	3 500	199 794	103 164	-16 560	--	319 094
Přiděly fondům	--	--	5 200	--	97 964	-103 164	--	--	--
Čerpání fondů	--	--	--	--	--	--	--	--	--
Prodej vlastních akcií	--	14 795	-13 440	--	--	--	--	--	1 355
Vyplacená záloha na podíl na zisku	--	--	--	--	--	--	-10 440	--	-10 440
Podíl na výsledku hospodaření v ekvivalenci	--	--	--	--	--	--	--	-2 371	-2 371
Výsledek hospodaření za běžný rok	--	--	--	--	--	124 601	--	--	124 601
Zůstatek k 31.12.2016	100 000	-50 805	-13 440	3 500	297 758	124 601	-27 000	-2 371	432 244

	Základní kapitál	Vlastní akcie	Emisní ážio	Ostatní kapitálové fondy	Výsledek hospodaření minulých let	Zisk běžného období	Záloha na podíl na zisku	Podíl na výsledku hospodaření v ekvivalenci	Celkem
Zůstatek k 1.1.2015	100 000	-46 750	-17 400	3 500	102 645	114 549	-10 175	--	246 369
Přiděly fondům	--	--	17 400	--	97 149	-114 549	--	--	--
Čerpání fondů	--	--	--	--	--	--	--	--	--
Pořízení vlastních akcií	--	-26 000	--	--	--	--	--	--	-26 000
Prodej vlastních akcií	--	7 150	-5 200	--	--	--	--	--	1 950
Vyplacená záloha na podíl na zisku	--	--	--	--	--	--	-6 385	--	-6 385
Výsledek hospodaření za běžný rok	--	--	--	--	--	103 164	--	--	103 164
Zůstatek k 31.12.2015	100 000	-65 600	-5 200	3 500	199 794	103 164	-16 560	--	319 094

VYTRVALOST



Příloha účetní závěrky

1. Charakteristika a hlavní aktivity mateřské společnosti a skupiny

Vznik a charakteristika mateřské společnosti

Partners Financial Services, a.s. („společnost“) vznikla 23. srpna 2006 pod názvem NOSTIMO, a.s. se sídlem Brno, Lidická 710/57. Po změně vlastníků došlo dne 14. června 2007 ke změně názvu na Partners For Life Planning, a.s. a 26. června 2007 došlo ke změně sídla společnosti na Praha 4, Stýblova 253/13. K poslední změně názvu i sídla společnosti došlo dne 1. ledna 2012. V současné době je společnost zapsána v obchodním rejstříku pod názvem Partners Financial Services, a.s. se sídlem Praha 4 – Chodov, Türkova 2319/5b, PSČ 149 00.

Společnost je mateřskou společností skupiny podniků (dále jen „skupina“), která má jako základní předmět činnosti poskytování služeb investičního zprostředkovatele. Prostřednictvím svých dceřiných společností spravuje společnost investiční fondy Partners Universe, poskytuje školicí služby, provozuje webové stránky.

Vlastníci mateřské společnosti

K rozvahovému dni má společnost 2 000 ks akcií na jméno. V průběhu roku 2016 společnost prodala 32 ks vlastních akcií. K rozvahovému dni má společnost v držení 120 ks vlastních akcií.

Sídlo mateřské společnosti k 31. prosinci 2016

Partners Financial Services, a.s.

Türkova 2319/5b

149 00 Praha 4 - Chodov

Česká republika

Identifikační číslo mateřské společnosti

276 99 781

Příloha účetní závěrky

Členové představenstva a dozorčí rady mateřské společnosti k 31. prosinci 2016

Členové představenstva

Ing. Petr Borkovec (předseda)

Mgr. Petr Bartoš (místopředseda)

Mgr. Vít Mikolášek (místopředseda)

Ing. Tatiana Purdiaková

Vladislava Cisarzová

Mgr. Ing. Lada Kičmerová

Gabriela Beránková Kudrnová

Členové dozorčí rady

Ing. Lucie Simpartlová (předseda)

Pavel Kohout (místopředseda)

Radim Lukeš

Předmět podnikání mateřské společnosti

- investiční zprostředkovatel
- pojišťovací agent
- výroba, obchod a služby neuvedené v přílohách 1 až 3 živnostenského zákona
- poskytování nebo zprostředkování spotřebitelského úvěru

Změny v obchodním rejstříku mateřské společnosti

V roce 2016 byly provedeny následující změny:

- dne 31. ledna 2016 ukončila svou činnost ve funkci předsedy dozorčí rady společnosti Ing. Kateřina Volínová, MBA
- dne 1. března 2016 byla jmenována do funkce předsedu dozorčí rady společnosti Ing. Lucie Simpartlová

Organizační struktura mateřské společnosti

Organizační struktura společnosti je tvořena jednotlivými funkčními útvary, jak vyplývají ze schváleného organizačního schématu.

Představenstvo společnosti řídí divizi centrály vedenou předsedou představenstva a divizi distribuce vedenou generálním ředitelem. Představenstvu jsou dále podřízeny tyto výbory:

- Produkt management committee
- Etický výbor
- Partnerská rada

Divize centrála zahrnuje úseky:

- Úsek obchodu
- Úsek operations
- Úsek marketingu
- Úsek právních služeb a compliance
- Úsek finanční
- Úsek pobočkové distribuce
- Úsek online distribuce
- Úsek HR & vzdělávání

Vymezení konsolidačního celku

Do konsolidačního celku jsou zahrnuty dceřiné společnosti, v nichž má společnost podíl na základním kapitálu vyšší než 50 % a přidružené společnosti, v nichž má společnost podíl na základním kapitálu vyšší než 20 %. Konsolidující účetní jednotkou je Partners Financial Services, a.s. Společnosti Porovnej 24, a.s. a Twisto payments a.s. nebyly k 31. prosinci 2015 zahrnuty do konsolidačního celku, protože jejich dopad na výsledek hospodaření Skupiny v roce 2015 byl nevýznamný. Obě společnosti byly vykázány jako majetkové účasti s podstatným vlivem v pořizovací ceně 55 000 tis. Kč.

Následující tabulka uvádí základní přehled konsolidovaných společností zahrnutých do konsolidace přímou metodou:

2016	Podíl na vlastním kapitálu v %	Počet vlastních akcií	Základní kapitál společnosti v tis. Kč
Partners investiční společnost, a.s.	100	40	20 000
Partners media, s.r.o.	100	---	20 000
Partners akademie, s.r.o.	100	---	200
Partners Financial Services Polska S.A.	100	6 290 000	38 533 ¹

Příloha účetní závěrky

2016	Partners investiční společnost, a.s.	Partners media, s.r.o.	Partners akademie, s.r.o.	Partners Financial Services Polska S.A.
Sídlo společnosti	Türkova 2319/5b, Praha 4, 149 00	Türkova 2319/5b, Praha 4, 149 00	Holandská 878/2, Brno, 639 00	Al. Korfantego 2, 40-004 Katowice, Polská republika
Základní kapitál	20 000	20 000	200	38 533
Vlastní kapitál	36 103	24 943	798	-6 505
Zisk/(ztráta) běžného roku	18 142	2 017	114	188
Aktiva celkem	45 199	27 652	834	7 549
Způsob konsolidace	přímá	přímá	přímá	přímá
Metoda konsolidace	plná	plná	plná	plná

2015	Partners investiční společnost, a.s.	Partners media, s.r.o.	Partners akademie, s.r.o.	Partners Financial Services Polska S.A.
Sídlo společnosti	Türkova 2319/5b, Praha 4, 149 00	Türkova 2319/5b, Praha 4, 149 00	Holandská 878/2, Brno, 639 00	Al. Korfantego 2, 40-004 Katowice, Polská republika
Základní kapitál	20 000	20 000	200	39 879
Vlastní kapitál	22 961	22 927	684	-6 927
Zisk/(ztráta) běžného roku	2 657	1 616	398	-8 099
Aktiva celkem	26 455	24 541	1 140	10 808
Způsob konsolidace	přímá	přímá	přímá	přímá
Metoda konsolidace	plná	plná	plná	plná

Přehled přidružených účetních jednotek je uveden v bodě 6.

Účetní závěrky společností Partners Financial Services, a.s., Partners investiční společnost, a.s. a Partners Financial Services Polska S.A k 31. prosinci 2016 byly auditovány.

2. Zásadní účetní postupy používané společností

Účetní závěrka byla připravena na základě účetnictví vedeného v souladu se zákonem o účetnictví a příslušnými nařízeními a vyhláškami platnými v České republice.

Tato účetní závěrka je připravena v souladu s vyhláškou Ministerstva financí č. 500/2002 Sb., kterou se provádějí některá ustanovení zákona č. 563/1991 Sb., o účetnictví, ve znění pozdějších předpisů, pro účetní jednotky, které jsou podnikateli účtujícími v soustavě podvojného účetnictví.

(a) Dlouhodobý hmotný a nehmotný majetek

Dlouhodobý hmotný a nehmotný majetek je evidován v pořizovací ceně.

Za dlouhodobý nehmotný majetek považuje skupina složky majetku, jejichž ocenění je vyšší než 60 tis. Kč v jednotlivém případě a doba použitelnosti je delší než jeden rok. Majetek může být pořízen úplatně, vkladem, darem, nebo vlastní činností. Za dlouhodobý hmotný majetek považuje skupina složky majetku, jejichž ocenění je vyšší než 40 tis. Kč v jednotlivém případě a doba použitelnosti je delší než jeden rok. Majetek může být pořízen úplatně, vkladem, darem, nebo vlastní činností.

Příslušenstvím dlouhodobého majetku jsou předměty, které tvoří s hlavní věcí jeden majetkový celek a jsou součástí jeho ocenění a evidence. Příslušenství je součástí dodávky nebo se k hlavní věci přiřadí dodatečně, tj. technickým zhodnocením. Pokud příslušné předměty netvoří s hlavní věcí jeden majetkový celek, jde o samostatné movité věci. Technickým zhodnocením dlouhodobého majetku se považují výdaje na dokončené nástavby, přístavby a stavební úpravy, rekonstrukce a modernizace majetku, pokud převýšily u jednotlivého majetku v úhrnu ve zdaňovacím období částku 40 tis. Kč. Výdaje na technické zhodnocení jsou sledovány v průběhu účetního období. Na konci účetního období je technické zhodnocení aktivováno do majetku, kde zvyšuje vstupní cenu tohoto majetku.

Skupina stanovila, že drobným dlouhodobým hmotným majetkem je majetek, jehož pořizovací cena je nižší než 40 tis. Kč, ale vyšší než 30 tis. Kč a doba použitelnosti je delší než 1 rok.

Veškerý majetek této skupiny bude dle rozhodnutí pracovníka odpovědného za jeho pořízení zařazen pro účely odepisování do skupiny s dobou odepisování na 36 nebo 60 měsíců.

Skupina stanovila, že drobným dlouhodobým nehmotným majetkem je majetek, jehož pořizovací cena je nižší než 60 tis. Kč, ale vyšší než 30 tis. Kč a doba použitelnosti je delší než 1 rok.

Nehmotný a hmotný majetek, jehož pořizovací cena je v rozmezí 1 tis. Kč až 30 tis. Kč včetně a zároveň jeho doba použitelnosti je delší než jeden rok, se sleduje v operativní evidenci. Tento majetek je vykázán v položce Služby, resp. Spotřeba materiálu a energie v konsolidovaném Výkazu zisku a ztráty a v případě jednorázového vybavení je časově rozlišován.

Nehmotný a hmotný majetek, jehož pořizovací cena je nižší než 1 tis. Kč a dále majetek, jehož doba použitelnosti je kratší než jeden rok, je vykázán v položce Služby, resp. Spotřeba materiálu a energie v konsolidovaném Výkazu zisku a ztráty a v operativní evidenci se nesleduje.

V případě pořízení většího množství majetku v souvislosti s „prvotním vybavením“ skupiny ve vztahu k zahájení nebo rozšíření určité činnosti, bude odpis hodnoty tohoto majetku časově rozlišen dle rozhodnutí pracovníka zodpovědného za jeho pořízení, ale nejméně na dobu 24 měsíců.

Příloha účetní závěrky

V následující tabulce jsou uvedeny metody a doby odpisování podle skupin majetku:

Majetek	Metoda	Doba odpisování
Stavby, technické zhodnocení	Lineární, zrychlená	30 nebo 50 let
Stroje a přístroje IT	Zrychlená	3 roky
Inventář	Zrychlená	5 let
Automobily	Zrychlená	5 let
Ostatní nehmotná aktiva	Lineární	72 měsíců
Software	Lineární	36 měsíců
Audiovizuální díla	Lineární	18 měsíců

(b) *Krátkodobé cenné papíry a podíly*

Cenné papíry k obchodování a dluhové cenné papíry se splatností do 1 roku držené do splatnosti jsou oceňovány pořizovací cenou.

K rozvahovému dni skupina oceňuje krátkodobé cenné papíry k obchodování reálnou hodnotou. Změna ocenění je v daném účetním období zachycena ve výnosech resp. nákladech z přecenění cenných papírů a derivátů. V případech, kdy nelze reálnou hodnotu objektivně určit, jsou krátkodobé cenné papíry k obchodování oceněny pořizovací cenou. V případě dočasného snížení realizovatelné hodnoty tohoto majetku vytváří skupina opravnou položku.

(c) *Zásoby*

Materiál je oceňován v pořizovacích cenách. Pořizovací cena zahrnuje cenu pořízení, celní poplatky, skladovací poplatky při dopravě a dopravné za dodání do výrobního areálu. Úbytek materiálu je oceňován metodou FIFO.

(d) *Stanovení opravných položek a rezerv*

Pohledávky

Skupina stanoví opravné položky k pochybným pohledávkám na základě vlastní historické zkušenosti s vymahatelností pohledávek.

Zásoby

Opravné položky jsou vytvářeny v případech, kdy ocenění použité v účetnictví je přechodně vyšší než prodejní cena zásob snížená o náklady spojené s prodejem.

Rezervy

Rezerva na storna provizi je tvořena na základě analýzy nákladů historicky vynaložených na storna s přihlédnutím k druhům uzavíraných smluv a délce možných storen v běžném období.

Rezervu na daň z příjmů vytváří skupina vzhledem k tomu, že okamžik sestavení účetní závěrky předchází okamžiku stanovení výše daňové povinnosti. V následujícím účetním období skupina rezervu rozpustí a zaúčtuje zjištěnou daňovou povinnost.

V konsolidované rozvaze je rezerva na daň z příjmů snížena o zaplacené zálohy na daň z příjmů, případná výsledná pohledávka je vykázána v položce Stát-daňové pohledávky.

(e) *Přepočty cizích měn*

Skupina používá pro přepočet transakcí v cizí měně denní kurz ČNB. V průběhu roku účtuje skupina pouze o realizovaných kurzových ziscích a ztrátách.

Aktiva a pasiva v zahraniční měně jsou k rozvahovému dni přepočítávána podle kurzu devizového trhu vyhlášeného ČNB. Nerealizované kurzové zisky a ztráty jsou zachyceny ve výsledku hospodaření.

Pro sestavení této konsolidované účetní závěrky byl v souladu s platnou účetní legislativou použit pro přepočet rozvahy a výkazu zisku a ztráty polské dceřiné společnosti použit kurz ČNB k rozvahovému dni.

(f) *Výnosy a náklady*

Skupina účtuje výnosy a náklady do období, se kterým věcně a časově souvisí.

Výnosy z provizi účtuje skupina v okamžiku přijetí platby od protistrany, pro kterou zprostředkovala svoji činnost. Ke stejnému okamžiku účtuje o nákladových provizích, které následně vyplácí poradcům vykonávající svoji činnost pro skupinu v rámci mandátní smlouvy. Tento okamžik se ve skupině nazývá fixace.

Na přelomu účetních období dochází k časovému rozlišení a výnosy a náklady se účtují do období, se kterým věcně a časově souvisí. Nejvýznamnějšími položkami na přelomu účetních období jsou výnosové a nákladové provize. Veškeré provize (výnosové i nákladové) zpracované v první fixaci následujícího roku jsou účtovány jako příjmy a výdaje příštích období daného roku. U provizi z druhé fixace následujícího roku dochází k posouzení, ke kterému období věcně a časově souvisí, a část těchto provizi je účtována do daného účetního období jako dohadná položka aktivní a pasivní.

(g) *Dlouhodobé závazky z obchodního styku (stornofond)*

Výše závazků ve skupině je ovlivněna tvorbou stornofondu, ve kterém je poradcům zadržována část provizi zejména z důvodu možných budoucích storen. O tvorbě stornofondu se účtuje v okamžiku uzavření každé fixace, kdy dochází ke vzniku závazku skupiny vůči poradcům.

(h) *Najatý majetek*

Příloha účetní závěrky

Skupina účtuje o najatém majetku tak, že zahrnuje leasingové splátky do nákladů rovnoměrně po dobu trvání nájmu. Při ukončení nájmu a uplatnění možnosti odkupu je předmět leasingu zařazen do majetku skupiny v kupní ceně.

(i) *Daň z příjmů*

Daň z příjmů za dané období se skládá ze splatné daně a ze změny stavu v odložené dani.

Splatná daň zahrnuje odhad daně vypočtený z daňového základu s použitím daňové sazby platné v první den účetního období a veškeré doměrky a vratky za minulé období.

Odložená daň vychází z veškerých dočasných rozdílů mezi účetní a daňovou hodnotou aktiv a pasív, případně dalších dočasných rozdílů (daňová ztráta), s použitím očekávané daňové sazby platné pro období, ve kterém budou daňový závazek nebo pohledávka uplatněny.

O odložené daňové pohledávce se účtuje pouze tehdy, je-li pravděpodobné, že bude v následujících účetních obdobích uplatněna.

(j) *Klasifikace pohledávek a závazků*

Skupina klasifikuje pohledávky a závazky jako dlouhodobé, pokud jejich doba splatnosti od rozvahového dne je delší než jeden rok.

(k) *Konsolidační rozdíl*

Konsolidační rozdíl představuje rozdíl mezi pořizovací cenou podílů konsolidované účetní jednotky a jejich oceněním podle podílové účasti konsolidující účetní jednotky na výši vlastního kapitálu vyjádřeného reálnou hodnotou, která vyplývá jako rozdíl reálných hodnot aktiv a reálných hodnot cizího kapitálu ke dni akvizice nebo ke dni dalšího zvýšení účasti (dalšího pořízení cenných papírů nebo podílů).

Konsolidační rozdíl je odepisován po dobu šesti let.

3. Změna účetních metod a postupů

V průběhu účetního období nedošlo ke změně účetních metod a postupů.

4. Dlouhodobý majetek

(a) *Dlouhodobý nehmotný majetek*

	Ocenitelná práva	Audioví zuální díla	Software	Software do 60 tis. Kč	Zřizovací výdaje	Jiný dl. nehmotný majetek	Celkem
Pořizovací cena							
Zůstatek k 1. 1. 2016	1 201	1 068	25 157	413	251	32	28 122
Přírůstky	---	---	4 073	92	---	---	4 165
Úbytky	---	---	-141	---	---	---	-141
Zůstatek k 31. 12. 2016	1 201	1 068	29 089	505	251	32	32 146
Oprávký							
Zůstatek k 1. 1. 2016	1 201	1 068	17 933	386	251	32	20 871
Odpisy	---	---	5 619	32	---	---	5 651
Oprávký k úbytkům	---	---	-141	---	---	---	-141
Zůstatek k 31. 12. 2016	1 201	1 068	23 411	418	251	32	26 381
Zůstatková hodnota 1. 1. 2016	0	0	7 224	27	0	0	7 251
Zůstatková hodnota 31. 12. 2016	0	0	5 678	87	0	0	5 765

(b) *Dlouhodobý hmotný majetek*

	Technické zhodnocení staveb	Stroje a zařízení	Majetek 30-40 tis. Kč	Oceňovací rozdíl k nabytému majetku	Jiný dl. hmotný majetek	Celkem
Pořizovací cena						
Zůstatek k 1. 1. 2016	10 418	21 875	1 906	16 105	964	51 268
Přírůstky	203	6 664	295	---	---	7 162
Úbytky	- 3 320	- 1 262	- 176	---	---	- 4 758
Zůstatek k 31. 12. 2016	7 301	27 277	2 025	16 105	964	53 672
Oprávký						
Zůstatek k 1. 1. 2016	1 296	13 965	1 560	5 368	964	23 153
Odpisy	192	5 781	198	---	---	6 171
Odpis oceňovacího rozdílu	---	---	---	1 074	---	1 074
Oprávký k úbytkům	- 876	- 317	-176	---	---	- 1 369
Zůstatek k 31. 12. 2016	612	19 429	1 582	6 442	964	29 029
Zůstatková hodnota 1. 1. 2016	9 122	7 910	346	10 737	0	28 115
Zůstatková hodnota 31. 12. 2016	6 689	7 848	443	9 663	0	24 643

Příloha účetní závěrky

5. Najatý majetek

(a) Finanční leasing

Skupina je smluvně zavázána platit leasingové splátky za finanční leasing dopravních prostředků, strojů a zařízení následovně:

2016	Leasingové splátky celkem	Zaplaceno k 31. 12. 2016	Splatno do 1 roku	Splatno od 1 do 5 let	Splatno v následujících letech
Osobní vozy	23	23	---	---	---
Celkem	23	23	---	---	---

2015	Leasingové splátky celkem	Zaplaceno k 31. 12. 2015	Splatno do 1 roku	Splatno od 1 do 5 let	Splatno v následujících letech
Osobní vozy	1 140	1 117	23	---	---
Celkem	1 140	1 117	23	---	---

(b) Operativní leasing

Skupina pronajímala v roce 2016 osm osobních automobilů na operativní leasing. Celkové roční náklady týkající se operativního nájmu v roce 2016 činily 500 tis. Kč (2015 – 586 tis. Kč).

Operativní leasing využívá ve skupině mateřská společnost i společnosti dceřiné.

6. Konsolidované účetní jednotky přidružené

	Vlastnický podíl	Celkový zisk (+) ztráta (-) za rok 2016	Vlastní kapitál k 31.12.2016	Požizovací cena	Vlastní kapitál k 31. 12. 2016	Ocenění ekvivalencí k 31.12.2016
A-WebSys, spol. s r.o.	50 %	140	5 883	8 500	566	9 066
Twisto payments a.s.	25,84 %	-11 368	38 108	30 000	-2 937	27 063
Celkem k 31. 12. 2016				38 500	-2 371	36 129

Majetková účast ve Twisto payments a.s. byla pořízena v roce 2015, zatímco majetková účast v A-WebSys, spol. s r.o. byla pořízena v roce 2016. Skupina neměla z dlouhodobého finančního majetku v roce 2016 žádný výnos z titulu přijatých dividend.

Sídla přidružených společností jsou následující:

A-WebSys, spol. s r.o. Kounicova 966/67a 602 00 Brno Česká republika	Twisto payments a.s. Újezd 450/40 118 00 Praha 1 Česká republika
---	---

Skupina v průběhu roku 2016 prodala účast v Porovnej 24, a.s. Prodejní cena činila 27 500 tis. Kč.

(a) Krátkodobý finanční majetek

Skupina nevlastnila žádné krátkodobé cenné papíry a podíly k 31. prosinci 2016, respektive k 31. prosinci 2015.

7. Zásoby

Hodnota zásob na skladě byla k 31. prosinci 2016 ve výši 1 581 tis. Kč (2015 – 1 922 tis. Kč).

Na základě provedené inventury k 31. prosinci 2016 byly identifikovány zásoby na skladě, které se doprodávají, příp. které jsou neprodejné a budou použity jako reklamní předměty. Z tohoto důvodu skupina vytvořila opravnou položku k zásobám ve výši 465 tis. Kč (2015 – 444 tis. Kč).

8. Pohledávky a závazky z obchodních vztahů

(a) Krátkodobé pohledávky z obchodních vztahů činí 64 299 tis. Kč (2015 – 51 335 tis. Kč). Z celkové výše těchto krátkodobých pohledávek představují pohledávky z titulu neuhrazených storen 38 331 tis. Kč (2015 – 42 169 tis. Kč). Opravná položka k pochybným pohledávkám k 31. prosinci 2016 činila 12 456 tis. Kč (2015 – 10 974 tis. Kč).

(b) Krátkodobé závazky z obchodních vztahů činí 51 758 tis. Kč (2015 – 23 077 tis. Kč) představují zejména nevyplacené provize k rozvahovému dni ve výši 32 925 tis. Kč (2015 – 14 535 tis. Kč). Z celkové výše krátkodobých závazků jsou závazky po lhůtě splatnosti ve výši 250 tis. Kč (2015 – 56 tis. Kč).

(c) Dlouhodobé závazky z obchodních vztahů činí 71 696 tis. Kč (2015 – 68 433 tis. Kč) a představují stornofond skupiny tvořený v souladu s účetními metodami (viz bod 2 (g) této přílohy). Tento stornofond obsahuje zejména zadržené provize poradcům, které budou použity na úhradu budoucích storen.

Příloha účetní závěrky

9. Zálohy

Krátkodobé poskytnuté zálohy ve výši 33 837 tis. Kč (2015 – 20 442 tis. Kč) zahrnují zejména zálohy poradcům na budoucí provize ve výši 27 800 tis. Kč (2015 – 12 289 tis. Kč).

Krátkodobé přijaté zálohy ve výši představují především zálohy na budoucí provize vyplacené obchodními partnery ve výši 417 tis. Kč (2015 – 2 364 tis. Kč).

Dlouhodobé přijaté zálohy ve výši 42 397 tis. Kč (2015 – 36 630 tis. Kč) představují přijaté platby vyplývající z uzavřených opčních smluv ve výši 40 467 tis. Kč (2015 – 35 352 tis. Kč).

10. Dohadné účty aktivní a pasivní

Dohadné účty aktivní jsou ve výši 14 652 tis. Kč (2015 – 521 tis. Kč) a představují dohad na výnosové provize vztahující se k loňskému běžnému účetnímu období.

Dohadné účty pasivní ve výši 78 945 tis. Kč (2015 – 66 817 tis. Kč) tvoří zejména dohad na nákladové provize a ostatní odměny poradcům vztahující se k běžnému účetnímu období ve výši 59 059 tis. Kč (2015 – 57 112 tis. Kč).

11. Jiné pohledávky

Dlouhodobé jiné pohledávky ve výši 73 982 tis. Kč (2015 – 46 087 tis. Kč) představují dlouhodobé půjčky poskytnuté poradcům a zaměstnancům skupiny, které jsou splatné více než za rok od konce účetního období.

Krátkodobé jiné pohledávky v celkové výši 36 543 tis. Kč (2015 – 12 662 tis. Kč) zahrnují zejména krátkodobé půjčky poskytnuté poradcům a zaměstnancům skupiny splatné do jednoho roku.

Opravná položka vytvořená k půjčkám za poradci byla k 31. prosinci 2016 ve výši 12 505 tis. Kč (2015: 1 634 tis. Kč).

12. Časové rozlišení

Náklady příštích období ve výši 4 034 tis. Kč (2015 – 3 164 tis. Kč) zahrnují časové rozlišení nákladů na licence pojištění majetku, předplatné a nájmy placené dopředu.

Příjmy příštích období ve výši 95 151 tis. Kč (2015 – 99 471 tis. Kč) představují zejména výnosové provize z činnosti finančního zprostředkovatele inkasované v průběhu ledna následujícího účetního období.

Výdaje příštích období ve výši 62 115 tis. Kč (2015 – 71 303 tis. Kč) představují zejména nákladové provize a ostatní odměny poradcům ve výši 59 059 tis. Kč (2015 – 59 847 tis. Kč) a přijaté faktury vztahující se k běžnému účetnímu období placené v období následujícím ve výši 56 tis. Kč (2015 – 8 454 tis. Kč).

13. Opravné položky v provozní oblasti

	Opravná položka k zásobám	Opravná položka k pohledávkám	Celkem
Zůstatek k 1. 1. 2016	444	12 608	13 052
Tvorba	21	12 622	12 643
Rozpuštění/použití	---	269	269
Zůstatek k 31. 12. 2016	465	24 961	25 426

14. Rezervy

	Rezerva na storna	Ostatní rezervy	Celkem
Zůstatek k 1. 1. 2016	41 269	1 851	43 120
Tvorba	---	---	---
Rozpuštění/použití	5 919	974	6 893
Zůstatek k 31. 12. 2016	35 350	877	36 227

15. Bankovní úvěry

K 31. prosinci 2016 (resp. k 31. prosinci 2015) skupina nečerpala žádné bankovní úvěry.

Příloha účetní závěrky

16. Informace o tržbách

Všechny tržby byly realizovány na území České republiky a Polské republiky. Nejvýznamněji se na tržbách skupiny podílejí tržby z provizí za zprostředkované smlouvy a dále tržby za služby poskytované poradcům:

	2016	2015
<i>Tržby za prodej vlastních výrobků a služeb</i>	<i>1 255 888</i>	<i>1 240 707</i>
Z toho: Tržby z provizí	1 179 956	1 200 339
Tržby ostatní (z prodeje služeb a materiálu)	75 932	40 368
<i>Tržby z prodaného dlouhodobého majetku a materiálu</i>	<i>579</i>	<i>126</i>
<i>Jiné provozní výnosy</i>	<i>8 676</i>	<i>11 483</i>
Z toho: Smluvní pokuty a úroky z prodlení	4 438	4 111
Přefakturace	3 266	3 493
Ostatní	972	3 679
Celkem	1 265 143	1 252 316

17. Informace o přijatých službách

Náklady na služby tvoří nejvýznamnější položku z celkových nákladů skupiny. Výrazně se na celkové částce podílejí náklady na vyplácené provize poradcům:

	2016	2015
Náklady na provize	896 138	894 542
Opravy a udržování	2 688	1 629
Reklama a marketing	15 931	20 366
Nájem vč. služeb	13 940	14 933
Školení	8 205	14 540
Ostatní	58 806	56 708
Celkem	995 709	1 002 718

18. Jiné provozní náklady

Ostatní provozní náklady ve výši 13 745 tis. Kč (2015 – 26 667 tis. Kč) zahrnují zejména neuplatněnou daň z přidané hodnoty z důvodu nízkého koeficientu ve výši 8 339 tis. Kč (2015 – 10 053 tis. Kč).

19. Informace o spřízněných osobách

(a) Odměny a půjčky členům statutárních a dozorčích orgánů

	Představenstvo, příp. jednatelé		Dozorčí rada	
	2016	2015	2016	2015
Počet členů – Partners Financial Services, a.s.	7	7	3	3
Počet členů - Partners investiční společnost, a.s.	3	3	3	3
Počet členů – Partners akademie, s.r.o.	2	2	---	---
Počet členů – Partners media, s.r.o.	2	2	---	---
Počet členů – Partners Financial Services Polska S.A.	3	3	3	3
Odměny z titulu výkonu funkce	5 755	7 447	330	363

Členové představenstva a vrcholového vedení používají služební automobily i k soukromým účelům.

(b) Transakce se spřízněnými stranami

	Objem vzájemných transakcí		Pohledávky/Závazky (-) k 31.12.	
	2016	2015	2016	2015
Nákup vlastních akcií	---	26 000	---	---
Prodej vlastních akcií	4 160	1 950	---	---
Poskytnuté úvěry	247 000	168 000	254 968	171 775

Poskytnuté úvěry představují nezajištěné úvěry členům představenstva a dozorčí rady s celkovým úvěrovým rámcem 252 mil. Kč, které jsou úročeny sazbou 1,95% a dále úvěr společnosti Twisto payments a.s. ve výši 10 031 tis. Kč (2015 – 0 tis. Kč). Úrokové výnosy z poskytnutých úvěrů členům představenstva a společnosti Twisto payments a.s. v roce 2016 činily 6 170 tis. Kč (2015 – 5 061 tis. Kč).

20. Zaměstnanci a vedoucí pracovníci

Průměrný přepočtený počet zaměstnanců a vedoucích pracovníků a osobní náklady za rok 2016 a 2015:

2016	Počet	Mzdové náklady	Náklady na sociální zabezpečení a zdravotní pojištění	Sociální náklady
Zaměstnanci	108	51 120	16 391	2 865
Vedoucí pracovníci	9	9 305	2 893	506
Celkem	117	60 425	19 284	3 370

Příloha účetní závěrky

2015	Počet	Mzdové náklady	Náklady na sociální zabezpečení a zdravotní pojištění	Sociální náklady
Zaměstnanci	108	50 669	15 828	2 984
Vedoucí pracovníci	8	8 985	3 108	606
Celkem	116	59 654	18 936	3 590

21. Závazky ze sociálního zabezpečení a zdravotního pojištění

Závazky ze sociálního zabezpečení a zdravotního pojištění činí 2 304 tis. Kč (2015 – 1 893 tis. Kč), ze kterých 1 544 tis. Kč (2015 – 1 215 tis. Kč) představují závazky ze sociálního zabezpečení a 760 tis. Kč (2015 – 678 tis. Kč) představují závazky ze zdravotního pojištění. Žádné z těchto závazků nejsou po lhůtě splatnosti.

22. Stát – daňové závazky a dotace

Daňové závazky činí 1 444 tis. Kč (2015 – 1 389 tis. Kč). Jedná se převážně o odvody daně ze závislé činnosti. Skupina nemá k 31. prosinci 2016 (resp. k 31. prosinci 2015) žádné daňové závazky po splatnosti.

23. Informace o odměnách statutárním auditorům

Náklady skupiny z titulu odměn statutárním auditorům:

	2016	2015
Povinný audit	1 160	1 252
Daňové poradenství	400	404
Celkem	1 560	1 656

24. Daň z příjmů

(a) *Splatná*

Splatná daň z příjmů ve výši 31 533 tis. Kč (2015 – 25 211 tis. Kč) zahrnuje odhad daně za zdaňovací období 2016 ve výši 30 684 tis. Kč (2015 – 25 384 tis. Kč) a opravu daně za zdaňovací období 2015 ve výši 849 tis. Kč. (2015 – -173 tis. Kč).

(b) *Odložená*

Vykázané odložené daňové pohledávky a závazky:

	Pohledávky		Závazky		Rozdíl	
	2016	2015	2016	2015	2016	2015
Dlouhodobý hmotný majetek	---	---	-400	-499	-400	-499
Rezervy	5 980	7 115	---	---	5 980	7 115
Ostatní dočasné rozdíly	---	---	---	-52	0	-52
Odložená daňová pohledávka/(závazek)	5 980	7 115	-400	-551	5 580	6 564

V souladu s účetními postupy uvedenými v bodě 2 (i) byla pro výpočet odložené daně použita daňová sazba 19 % (2015 – 19 %).

26. Závazky nevykázané v rozvaze

Skupina má smluvní závazky týkající se pronájmu automobilů na finanční a operativní leasing. Leasingové operace jsou popsány v bodě 5 (a) a 5 (b) přílohy účetní závěrky.

Hodnoty převzaté k obhospodařování investiční společností činily k 31. prosinci 2016 2 227 222 tis. Kč (2015 – 1 802 083 tis. Kč).

27. Významná následná událost

K datu sestavení účetní závěrky nejsou vedení společnosti známy žádné další významné následné události, které by ovlivnily účetní závěrku k 31. prosinci 2016.

Sestaveno dne:	Podpis statutárního orgánu nebo fyzické osoby, která je účetní jednotkou	Osoba odpovědná za účetnictví (jméno a podpis)	Osoba odpovědná za účetní závěrku (jméno a podpis)
26. května 2017	Ing. Petr Borkovec	Ing. Tatiana Purdiaková	Ing. Tatiana Purdiaková



KPMG Česká republika Audit, s.r.o.
Pobřežní 1a
186 00 Praha 8
Česká republika
+420 222 123 111
www.kpmg.cz

Zpráva nezávislého auditora pro akcionáře společnosti Partners Financial Services, a.s.

Výrok auditora

Provedli jsme audit přiložené konsolidované účetní závěrky společnosti Partners Financial Services, a.s. (dále také „Společnost“) sestavené na základě českých účetních předpisů, která se skládá z konsolidované rozvahy k 31. prosinci 2016, konsolidovaného výkazu zisku a ztráty, konsolidovaného přehledu o změnách vlastního kapitálu a konsolidovaného přehledu o peněžních tocích za rok končící 31. prosincem 2016 a přílohy v konsolidované účetní závěrce, která obsahuje popis použitých podstatných účetních metod a další vysvětlující informace. Údaje o Společnosti jsou uvedeny v bodě 1 přílohy v této konsolidované účetní závěrce.

Podle našeho názoru přiložená konsolidovaná účetní závěrka podává věrný a poctivý obraz aktiv a pasiv Společnosti k 31. prosinci 2016 a nákladů a výnosů a výsledku jejího hospodaření a peněžních toků za rok končící 31. prosincem 2016 v souladu s českými účetními předpisy.

Základ pro výrok

Audit jsme provedli v souladu se zákonem o auditorech a standardy Komory auditorů České republiky pro audit, kterými jsou mezinárodní standardy pro audit (ISA) případně doplněné a upravené souvisejícími aplikačními doložkami. Naše odpovědnost stanovená těmito předpisy je podrobněji popsána v oddílu Odpovědnost auditora za audit konsolidované účetní závěrky. V souladu se zákonem o auditorech a Etickým kodexem přijatým Komorou auditorů České republiky jsme na Společnosti nezávislí a splnili jsme i další etické povinnosti vyplývající z uvedených předpisů. Domníváme se, že důkazní informace, které jsme shromáždili, poskytují dostatečný a vhodný základ pro vyjádření našeho výroku.

Ostatní informace

Ostatními informacemi jsou v souladu s § 2 písm. b) zákona o auditorech informace uvedené v konsolidované výroční zprávě mimo individuální a konsolidovanou účetní závěrku a naši zprávu auditora. Za ostatní informace odpovídá statutární orgán Společnosti.

Naš výrok ke konsolidované účetní závěrce se k ostatním informacím nevztahuje. Přesto je však součástí našich povinností souvisejících s auditem konsolidované účetní závěrky seznámení se s ostatními informacemi a posouzení, zda ostatní informace nejsou ve

KPMG Česká republika Audit, s.r.o., a Czech limited liability company and a member firm of the KPMG network of independent member firms affiliated with KPMG International Cooperative (“KPMG International”), a Swiss entity.

Obchodní rejstřík vedený
Městským soudem v Praze
oddíl C, vložka 24185

IČO 49619187
DIČ C2099001996
ID datové schránky: 8h3gta



významném (materiálním) nesouladu s individuální a konsolidovanou účetní závěrkou či s našimi znalostmi o účetní jednotce získanými během auditu konsolidované účetní závěrky nebo zda se jinak tyto informace nejeví jako významně (materiálně) nesprávné. Také posuzujeme, zda ostatní informace byly ve všech významných (materiálních) ohledech vypracovány v souladu s příslušnými právními předpisy. Tímto posouzením se rozumí, zda ostatní informace splňují požadavky právních předpisů na formální náležitosti a postup vypracování ostatních informací v kontextu významnosti (materiality), tj. zda případné nedodržení uvedených požadavků by bylo způsobilo ovlivnit úsudek činěný na základě ostatních informací.

Na základě provedených postupů, do míry, již dokážeme posoudit, uvádíme, že

- ostatní informace, které popisují skutečnosti, jež jsou též předmětem zobrazení v individuální a konsolidované účetní závěrce, jsou ve všech významných (materiálních) ohledech v souladu s individuální a konsolidovanou účetní závěrkou a
- ostatní informace byly vypracovány v souladu s právními předpisy.

Dále jsme povinni uvést, zda na základě poznatků a povědomí o Společnosti, k nimž jsme dospěli při provádění auditu, ostatní informace neobsahují významné (materiální) věcné nesprávnosti. V rámci uvedených postupů jsme v obdržených ostatních informacích žádné významné (materiální) věcné nesprávnosti nezjistili.

Odpovědnost statutárního orgánu a dozorčí rady Společnosti za konsolidovanou účetní závěrku

Statutární orgán Společnosti odpovídá za sestavení konsolidované účetní závěrky podávající věrný a poctivý obraz v souladu s českými účetními předpisy a za takový vnitřní kontrolní systém, který považuje za nezbytný pro sestavení konsolidované účetní závěrky tak, aby neobsahovala významné (materiální) nesprávnosti způsobené podvodem nebo chybou.

Při sestavování konsolidované účetní závěrky je statutární orgán Společnosti povinen posoudit, zda je Společnost schopna nepřetržitě trvat, a pokud je to relevantní, popsat v příloze v konsolidované účetní závěrce záležitosti týkající se jejího nepřetržitého trvání a použití předpokladu nepřetržitého trvání při sestavení konsolidované účetní závěrky, s výjimkou případů, kdy statutární orgán plánuje zrušení Společnosti nebo ukončení její činnosti, resp. kdy nemá jinou reálnou možnost, než tak učinit.

Za dohled nad procesem účetního výkaznictví ve Společnosti odpovídá dozorčí rada.

Odpovědnost auditora za audit konsolidované účetní závěrky

Naším cílem je získat přiměřenou jistotu, že konsolidovaná účetní závěrka jako celek neobsahuje významnou (materiální) nesprávnost způsobenou podvodem nebo chybou a vydat zprávu auditora obsahující náš výrok. Přiměřená míra jistoty je velká míra jistoty, nicméně není zárukou, že audit provedený v souladu s výše uvedenými předpisy ve všech případech v konsolidované účetní závěrce odhalí případnou existující významnou (materiální) nesprávnost. Nesprávnosti mohou vzniknout v důsledku podvodů nebo chyb a považují se za významné (materiální), pokud lze reálně předpokládat, že by jednotlivě

Zpráva auditora



nebo v souhrnu mohly ovlivnit ekonomická rozhodnutí, která uživatelé konsolidované účetní závěrky na jejím základě přijmou.

Při provádění auditu v souladu s výše uvedenými předpisy je naší povinností uplatňovat během celého auditu odborný úsudek a zachovávat profesní skepticismus. Dále je naší povinností:

- Identifikovat a vyhodnotit rizika významné (materiální) nesprávnosti konsolidované účetní závěrky způsobené podvodem nebo chybou, navrhnout a provést auditorské postupy reagující na tato rizika a získat dostatečné a vhodné důkazní informace, abychom na jejich základě mohli vyjádřit výrok. Riziko, že neodhalíme významnou (materiální) nesprávnost, k níž došlo v důsledku podvodu, je větší než riziko neodhalení významné (materiální) nesprávnosti způsobené chybou, protože součástí podvodu mohou být tajné dohody, falšování, úmyslná opomenutí, nepravdivá prohlášení nebo obcházení vnitřních kontrol.
- Seznámit se s vnitřním kontrolním systémem Společnosti relevantním pro audit v takovém rozsahu, abychom mohli navrhnout auditorské postupy vhodné s ohledem na dané okolnosti, nikoli abychom mohli vyjádřit názor na účinnost jejího vnitřního kontrolního systému.
- Posoudit vhodnost použitých účetních pravidel, přiměřenost provedených účetních odhadů a informace, které v této souvislosti statutární orgán Společnosti uvedl v příloze v konsolidované účetní závěrce.
- Posoudit vhodnost použití předpokladu nepřetržitého trvání při sestavení konsolidované účetní závěrky statutárním orgánem a to, zda s ohledem na shromážděné důkazní informace existuje významná (materiální) nejistota vyplývající z událostí nebo podmínek, které mohou významně zpochybnit schopnost Společnosti nepřetržitě trvat. Jestliže dojdeme k závěru, že taková významná (materiální) nejistota existuje, je naší povinností upozornit v naší zprávě na informace uvedené v této souvislosti v příloze v konsolidované účetní závěrce, a pokud tyto informace nejsou dostatečné, vyjádřit modifikovaný výrok. Naše závěry týkající se schopnosti Společnosti nepřetržitě trvat vycházejí z důkazních informací, které jsme získali do data naší zprávy. Nicméně budoucí události nebo podmínky mohou vést k tomu, že Společnost ztratí schopnost nepřetržitě trvat.
- Vyhodnotit celkovou prezentaci, členění a obsah konsolidované účetní závěrky, včetně přílohy, a dále to, zda konsolidovaná účetní závěrka zobrazuje podkladové transakce a události způsobem, který vede k věrnému zobrazení.
- Získat dostatečné a vhodné důkazní informace o finančních informacích týkajících se účetních jednotek nebo podnikatelských činností v rámci skupiny s cílem vyjádřit výrok ke konsolidované účetní závěrce. Odpovídáme za řízení, dohled a provedení auditu skupiny. Vyjádření výroku auditora zůstává naší výhradní odpovědností.

Naší povinností je informovat osoby pověřené správou a řízením mimo jiné o plánovaném rozsahu a načasování auditu a o významných zjištěních, která jsme v jeho průběhu učinili, včetně zjištěných významných nedostatků ve vnitřním kontrolním systému.




Statutární auditor odpovědný za zakázku

Ing. Veronika Strolená je statutárním auditorem odpovědným za audit konsolidované účetní závěrky společnosti Partners Financial Services, a.s. k 31. prosinci 2016, na jehož základě byla zpracována tato zpráva nezávislého auditora.

V Praze, dne 23. června 2017


KPMG Česká republika Audit, s.r.o.
Evidenční číslo 71


Ing. Veronika Strolená
Director
Evidenční číslo 2195

Zpráva představenstva o podnikatelské činnosti společnosti a o stavu jejího majetku

Partners Financial Services, a. s.
IČ: 276 99 781
se sídlem Tůrkova 2319/5b, 149 00 Praha 4
zapsané v obchodním rejstříku Městského soudu v Praze, oddíl B, vložka 12158
(dále jen „Společnost“)

Zpráva představenstva o podnikatelské činnosti Společnosti a stavu jejího majetku za rok 2016

I. V průběhu roku 2016 a v roce 2017 do dne podpisu této zprávy došlo v rámci představenstva Společnosti k následujícím změnám:

S ohledem na konec funkčního období:

- Mgr. Petra Bartoše valná hromada Společnosti dne 3. 10. 2016 rozhodla o opětovném zvolení Mgr. Petra Bartoše do funkce člena představenstva Společnosti pro další funkční období ode dne 12. 10. 2016;
- Mgr. Víta Mikoláška valná hromada Společnosti dne 3. 10. 2016 rozhodla o opětovném zvolení Mgr. Víta Mikoláška do funkce člena představenstva Společnosti pro další funkční období ode dne 2. 1. 2017;
- Ing. Tatiány Purdiakové valná hromada Společnosti dne 10. 1. 2017 rozhodla o opětovném zvolení Ing. Tatiány Purdiakové do funkce člena představenstva Společnosti pro další funkční období ode dne 2. 1. 2017.

Ke dni podpisu této zprávy zasedá představenstvo Společnosti v následujícím složení:

1. Ing. Petr Borkovec – předseda představenstva
2. Mgr. Vít Mikolášek – místopředseda představenstva
3. Mgr. Petr Bartoš – místopředseda představenstva
4. Vladislava Cisarzová – člen představenstva
5. Ing. Tatiana Purdiaková – člen představenstva
6. Mgr. Ing. Lada Kičmerová – člen představenstva
7. Gabriela Beránková Kudrnová – člen představenstva

II. V průběhu roku 2016 a v roce 2017 do dne podpisu této zprávy došlo v rámci dozorčí rady Společnosti k následujícím změnám:

Ing. Kateřina Volínová, MBA odstoupila z výkonu funkce člena dozorčí rady Společnosti, přičemž funkce člena dozorčí rady zanikla ke dni 31. 1. 2016. S ohledem na odstoupení Ing. Kateřiny Volínové, MBA z výkonu funkce člena dozorčí rady Společnosti, valná hromada Společnosti dne 1. 3. 2016 rozhodla o zvolení Ing. Lucie Simpartlové do funkce člena dozorčí rady Společnosti, a to s účinností ode dne 1. 3. 2016.

S ohledem na blížící se konec funkčního období pana Pavla Kohouta valná hromada Společnosti dne 10. 1. 2017 rozhodla o opětovném zvolení pana Pavla Kohouta do funkce člena dozorčí rady Společnosti pro další funkční období, a to s účinností ode dne 23. 1. 2017.

Zpráva představenstva o podnikatelské činnosti společnosti a o stavu jejího majetku

Ke dni podpisu této zprávy zasedá dozorčí rada Společnosti v následujícím složení:

1. Ing. Lucie Šimparťlová – předsedkyně dozorčí rady
2. Pavel Kohout – místopředseda dozorčí rady
3. Radim Lukeš – člen dozorčí rady

III. K rozvahovému dni měla Společnost následující předměty podnikání:

- Investiční zprostředkovatel;
- Pojišťovací agent;
- Výroba, obchod a služby neuvedené v přílohách 1 a 3 živnostenského zákona;
- Poskytování nebo zprostředkování spotřebitelského úvěru.

IV. V roce 2016 dosáhla Společnost provizního obrátu 1,185 mld. Kč. Výsledek hospodaření za rok 2016 činil před zdaněním 131 412 tis. Kč, čistý zisk za rok 2016 pak 102 790 tis. Kč.

Stav majetku společnosti ke dni 31. 12. 2016 (v tis. Kč)

Dlouhodobý majetek	106 052
Dlouhodobý nehmotný majetek	3 072
Ocenitelná práva	3 072
Software	3 072
Dlouhodobý hmotný majetek	14 449
Pozemky a stavby	6 689
Stavby	6 689
Hmotné movité věci a jejich soubory	7 760
Dlouhodobý finanční majetek	88 531
Podíly – ovládaná nebo ovládaná osoba	40 000
Podíly – podstatný vliv	38 500
Zápůjčky a úvěry – podstatný vliv	10 031

Partners v číslech - stav k 31. 12. 2016:

počet aktivních poradců	1.730
z toho manažerů	350
z toho ředitelů	42
z toho VIP poradců	387
počet aktivních klientů	500.000
počet nových klientů za rok 2016	33.000
počet produktů v nabídce	400
počet obchodních partnerů	53
počet sjednaných smluv historicky	1.748.372
počet smluv sjednaných za rok 2016	180.000
počet zaměstnanců společnosti Partners (přepočtený stav)	90,043
počet poboček Partners market	70

V. V rámci akviziční činnosti společnosti Partners Financial Services, a.s. došlo v listopadu roku 2016 k nabytí podílu o velikosti 50% na společnosti **A-WebSys spol. s r.o.**, IČ: 269 10 560, která patří mezi českou informačně – technologickou špičku.

VI. V prosinci roku 2016 došlo k zúžení rozsahu společností v koncernu Partners o společnost **Porovnej 24, a.s.**, IČ: 291 44 507 (dále také jen „Porovnej 24“) a její dvě dceřiné společnosti, jichž je společnost Porovnej 24, a.s., jediným společníkem, **AOF s.r.o.**, IČ: 242 01 146, a **Financial Solutions and Services, s.r.o.**, IČ: 247 73 506, když společnost Partners Financial Services, a.s. prodala celý svůj podíl na společnosti Porovnej 24 o velikosti 50% ze základního kapitálu společnosti Porovnej 24.

Společnost Partners Financial Services, a.s. je od roku 2015 i nadále akcionářem společnosti **Twisto payments a.s.**, IČ: 016 15 165 (dále také jen „Twisto“), přičemž drží podíl o velikosti 25,83 % ze základního kapitálu společnosti Twisto. Společnost Twisto vytvořila fungující nebankovní platební metodu, vlastní systém vyhodnocování bonity zákazníků a připravuje expanzi do oblasti off-line plateb, přičemž Společnost se bude podílet na produktovém vývoji a na růstové strategii společnosti Twisto.

VII. Společnost nabyla v roce 2015 vlastní akcie v důsledku úplatného převodu akcií na Společnost na základě „Smlouvy o převodu akcií“ ze dne 23. 6. 2015 od akcionáře společnosti Pavla Kohouta za celkovou kupní cenu ve výši 24.000.000,- Kč. Nabyté vlastní akcie v počtu 60 kusů o jmenovité hodnotě jedné akcie 50.000,- Kč představovaly podíl o velikosti 3% na základním kapitálu Společnosti. Dne 1. 3. 2016 byl po schválení valné hromady Společnosti uzavřen Dodatek ke Smlouvě o převodu akcií ze dne 23. 6. 2015, kterým byla upravena výše kupní ceny původně sjednané ve Smlouvě o převodu akcií ze dne 23. 6. 2015. Celková kupní cena za akcie po uzavření Dodatku ke Smlouvě o převodu akcií ze dne 23. 6. 2015 činila částku ve výši 26.805.000,- Kč.

VIII. V roce 2016 nastala dlouho očekávaná a diskutovaná změna regulace v oblasti životního pojištění. Regulace nad životním pojištěním přinesla do činnosti Společnosti nový provizní režim a současně změnu koncepce v portfoliu životního pojištění v podobě zúžení a zároveň zefektivnění produktového portfolia s rozdělením strategických a nestrategických partnerství. Společnost se svými zkušenostmi s aplikací rozložených provizí v čase ve formě semiPAYG dokázala svůj náskok před ostatními konkurenty z trhu.

Také v oblasti úvěrů pro spotřebitele došlo ke změně právní úpravy, která přinesla řadu nových požadavků na subjekty činné v oblasti poskytování a zprostředkování úvěrů pro spotřebitele, kromě jiného uzákonila požadavek odbornosti subjektů, který byl podporován i ze strany Společnosti.

Neživotní pojištění zaznamenalo také mírný meziroční nárůst a nově se podařilo sjednotit provizní úroveň i nad touto oblastí a podtrhnout tak ještě více jeden ze základních filozofických pilířů Společnosti – sjednocené provize. Stále oblíbenější projekt e-shopu rozšířil svou základnu o nové pojišťovny a i v roce 2017 se počítá s rozšířením na další oblasti jako pojištění nemovitosti a domácnosti.

Provizní výsledky Společnosti v roce 2016 významně ovlivnily zejména hypotéky, které zaznamenaly růst o bezmála 10% na 22,5 miliardy Kč ve zprostředkovaných hypotečních úvěrech, úvěrech ze stavebního spoření a ostatních úvěrech. Významný růst se týkal i smluv rizikového pojištění, jichž bylo uzavřeno dvakrát více nežli v roce 2015. Naopak investiční životní pojištění vykázalo pokles v počtech zprostředkovaných smluv, nicméně konečně se zastavil propad v objemu zprostředkovaného životního pojištění. Dalšími silnými oblastmi byly penze (růst 38%) a stavební spoření (růst 25%). Mírně rovněž rostl i segment neživotního pojištění (5%). Po letech růstu však nastala stagnace v oblasti investic.

Česká národní banka akreditovala zkoušku na investiční poradenství, která je připravená speciálně pro společnost Partners Financial Services, a.s., která tak zůstává nadále jedinou poradenskou

Zpráva představenstva o podnikatelské činnosti společnosti a o stavu jejího majetku

STRUKTURA PRODUKCE DLE POČTU SMLUV



Přehled 2016 objem / smlouvy

Kategorie	Podtyp	Objem	Smlouvy
Bankovní produkty	Nepožitíme cashflow	0	10536
	Z toho Clear Deal - vklady	442223099	587
Cestovní pojištění	Roční pojistné	2612797	5087
	Příspěvek účastník	3864912	6224
Doplňkové penzijní spoření	Příspěvek zaměstnavatel	1543119	1769
	Výše úvěru	20005265751	10881
Hypoteční úvěr			
Investice do komodit	Nepožitíme cashflow	0	317
	Roční pojistné	294711664	27226
Investiční životní pojištění	Z toho na PAYG	95435172	7826
	Roční pojistné	3600	1
Kapitálové životní pojištění			
Ostatní produkty	Nepožitíme cashflow	0	2449
	Výše úvěru	1733352468	5678
Ostatní úvěry (kromě hypoték a SS)	Investice jednorázová	1088729827	37797
	Z toho J&T Combi (50% vkladu)	33278128	100
Podílové fondy			

Kategorie	Podtyp	Objem	Smlouvy
Podílové fondy (pravidelné)	Investice roční	432469844	28140
	Suma cílových částek	8897726376	28140
Pojištění aut - POV, HAV	Roční pojistné	62215178	13669
Pojištění majetku	Roční pojistné	40150571	16430
	Roční pojistné	122012603	10403
Rizikové životní pojištění	Z toho na PAYG	53573813	4463
	Výše úvěru	709064633	3320
Stavební spoření	Cílové částka	385753000	3320
	Příspěvek účastník	3840173	4332
Transformovaný fond PP	Příspěvek zaměstnavatel	2259638	2427
Úrazové pojištění	Roční pojistné	278832	76
Úvěrové životní pojištění	Roční pojistné	165220	7

- IX. Pobočková síť Partners marketů v rámci činnosti společnosti Partners Financial Services, a.s. zastupuje téměř ¼ obrátu celé společnosti. Na republikové úrovni dnes tvoří 9. největší bankovní pobočkovou síť. Na pobočkách je poskytováno standardní portfolio společnosti Partners Financial Services, a.s. obohacené o specializované produkty. Velkou přidanou hodnotou poboček je však propojení finančního poradenství s bankovními službami, které v obchodním místě poskytujeme ve spolupráci s UniCredit Bank Czech Republic and Slovakia, a.s.
- V roce 2016 se na pobočkách zaváděl jednotný provozní manuál, který popisuje jednotné prvky poskytování služby pro klienty, ale i systém řízení pobočky pro samotného franšizanta. Toto mělo za efekt postupné navyšování provozního obrátu a poskytnutí služby většímu množství klientů. Zároveň se v roce 2016 prohloubilo propojení finančního poradenství a poskytnutí bankovního servisu. Rok 2016 byl uzavřen se 70 pobočkami a celkovým personálem přesahujícím 500 osob. Průměrný provizní obrát všech poboček v souhrnu dosahoval bezmála 300.000 Kč měsíčně. Počet smluv uzavřených pobočkami Partners market vzrostl o 45 % oproti předchozímu roku. Top 10 poboček mělo průměrný obrát 5,7 milionů korun za rok. Rok 2016 rovněž pro franšizovou síť znamenal spuštění webové prezentace projektu Partners market na doméně www.partnersmarket.cz. Web vysvětluje činnost poboček i možnost založit si nový Partners market coby franšizu.
- X. Účetní závěrka Společnosti za rok 2016 byla ověřena auditorem ke dni 19. května 2017. Dle zprávy auditora podává účetní závěrka věrný a poctivý obraz aktiv a pasiv Společnosti ke dni 31. 12. 2016, nákladů, výnosů a výsledku jejího hospodaření za rok 2016 v souladu s českými účetními předpisy.
- XI. Představenstvo Společnosti schválilo návrh na vypořádání výsledku hospodaření Společnosti za rok 2016, který bude předložen ke schválení valné hromadě Společnosti. Valná hromada Společnosti schválí hospodářský výsledek Společnosti za rok 2016, kdy zisk po zdanění představuje částku ve výši 102 789 568,52,- Kč. Valná hromada Společnosti rozhodne, že čistý zisk za rok 2016 ve výši

Zpráva představenstva o podnikatelské činnosti společnosti a o stavu jejího majetku

102 789 568,52,- Kč bude rozdělen následovně: 89 787 167,19,- Kč bude vyplaceno akcionářům Společnosti jako podíl na zisku, 10 000 000,- Kč bude použito na pokrytí záporného ážia a 3 002 401,33,- Kč bude poukázáno na účet nerozděleného zisku minulých let.

Vzhledem k tomu, že nerozdělený zisk minulých let ke dni 31. 12. 2016 činil částku 310 212 832,81,- Kč a z hospodářského výsledku za rok 2016 má být akcionářům vyplacena na podíl na zisku částka 89 787 167,19,- Kč, což je v součtu částka 400 000 000,- Kč, dále valná hromada Společnosti přijme rozhodnutí, že nerozdělený zisk minulých let ke dni 31. 12. 2016 ve výši 310 212 832,81,- Kč bude vyplacen akcionářům Společnosti, a to společně s částí hospodářského výsledku za rok 2016 ve výši 89 787 167,19,- Kč, což je v součtu částka ve výši 400 000 000,- Kč, která bude vyplacena jako podíl na zisku akcionářům Společnosti, přičemž příslušná část z podílu na zisku připadající na vlastní akcie vlastněné Společností (při 120 kusech vlastních akcií Společnosti představujících podíl o velikosti 6% ze základního kapitálu Společnosti) ve výši 24 000 000,- Kč nebude vyplacena a bude převedena na účet nerozděleného zisku minulých let. Akcionářům dříve vyplacené zálohy na podíl na zisku se zúčtují vůči aktuálně vyplácenému podílu na zisku.

Valná hromada dále přijme rozhodnutí, že podíl na zisku, který má být vyplacen akcionářům Společnosti, bude splatný do 5 kalendářních dnů ode dne konání valné hromady.

Tato zpráva představenstva o podnikatelské činnosti a stavu majetku společnosti Partners Financial Services, a. s. za rok 2016 byla sestavena pro valnou hromadu Společnosti konající se dne 20. 6. 2017 od 14,00 hod v sídle společnosti na adrese Türkova 2319/5b, 149 00 Praha 4.

V Praze dne 23. 5. 2017


Ing. Petr Borkovec


Mgr. Vít Mikolášek


Vladislava Cisarzová


Gabriela Beránková Kudrnová


Mgr. Petr Bartoš


Ing. Tatiana Purdiaková


Mgr. Ing. Lada Kičmerová



CESTA

Zpráva o vztazích

Partners Financial Services, a.s. Zpráva o vztazích ke dni 31. 12. 2016

V souladu s příslušnými ustanoveními zákona č. 90/2012 Sb., o obchodních korporacích (dále jen „zákon o obchodních korporacích“), je společnost **Partners Financial Services, a.s.**, se sídlem Türkova 2319/5b, 149 00 Praha 4, IČ: 276 99 781, zapsaná v obchodním rejstříku u Městského soudu v Praze, oddíl B, vložka 12158, (dále také „Společnost“), obchodní korporací v postavení ovládané osoby.

V souladu s ustanoveními § 82 a násl. zákona o obchodních korporacích je statutární orgán ovládané osoby povinen zpracovat písemnou zprávu o vztazích mezi ovládající osobou a osobou ovládanou a o vztazích mezi ovládanou osobou a osobami ovládanými stejnou ovládající osobou, a to v průběhu roku končícího ke dni 31. prosince 2016 (dále také „Rozhodné období“).

Představenstvo Společnosti prohlašuje, že v této zprávě jsou uvedeny všechny významné relevantní transakce, které nastaly v Rozhodném období, a nezbytné informace, které jsou pro účely této zprávy významné.

STRUKTURA VZTAHŮ MEZI OVLÁDAJÍCÍ A OVLÁDANOU OSOBOU, VČETNĚ VZTAHŮ MEZI OVLÁDANOU OSOBOU A OSOBAMI OVLÁDANÝMI STEJNOU OVLÁDAJÍCÍ OSOBOU

Ovládající osoby

Většinovými akcionáři Společnosti, resp. osobami jednajícími ve shodě, a tedy ovládajícími osobami Společnosti jsou:

1. Radim Lukeš, datum narození 13. května 1972, bytem Čilova 275/15, 162 00 Praha 6, akcionář držící hromadnou akcii v listinné podobě na jméno nahrazující 1000 kusů kmenových akcií společnosti Partners Financial Services, a.s. v listinné podobě na jméno o jmenovité hodnotě 50 000 Kč, představující 50% výše základního kapitálu společnosti.
2. Ing. Petr Borkovec, narozen 1. července 1977, bytem Krasová 600/12, 614 00 Brno – Maloměřice, akcionář držící hromadnou akcii v listinné podobě na jméno nahrazující 680 kusů kmenových listinných akcií společnosti Partners Financial Services, a.s. v listinné podobě na jméno o jmenovité hodnotě 50 000 Kč, představující 34% výše základního kapitálu společnosti.
3. Brno Investment Group s.r.o., se sídlem Březina 103, 666 01, IČ: 291 94 636, zapsaná v obchodním rejstříku u Krajského soudu v Brně, oddíl C, vložka 64733, zastoupená jednatelem Ing. Petrem Borkovcem, jejímž jediným společníkem je Ing. Petr Borkovec (dále také jen „Brno Investment Group“), coby akcionář držící 20 kusů kmenových akcií v listinné podobě na jméno o jmenovité hodnotě jedné akcie 50.000,- Kč, poř. č. 1841-1860, představující 1% výše základního kapitálu společnosti.

(společně dále také „Ovládající osoba“ nebo „Ovládající osoby“)

Způsob a prostředky ovládní

Ovládající osoba ovládala Společnost tím způsobem, že v ní držela akcie odpovídající podílu o celkové velikosti 85 % na hlasovacích právech Společnosti. Ovládající osoba projevovala svoji vůli na valné hromadě prostřednictvím výkonu svých akcionářských práv.

Zpráva o vztazích

Ovládaná osoba a její úloha

Partners Financial Services, a.s. se sídlem Türkova 2319/5b, 149 00 Praha 4, IČ: 276 99 781, zapsaná v obchodním rejstříku u Městského soudu v Praze, oddíl B, vložka 12158.

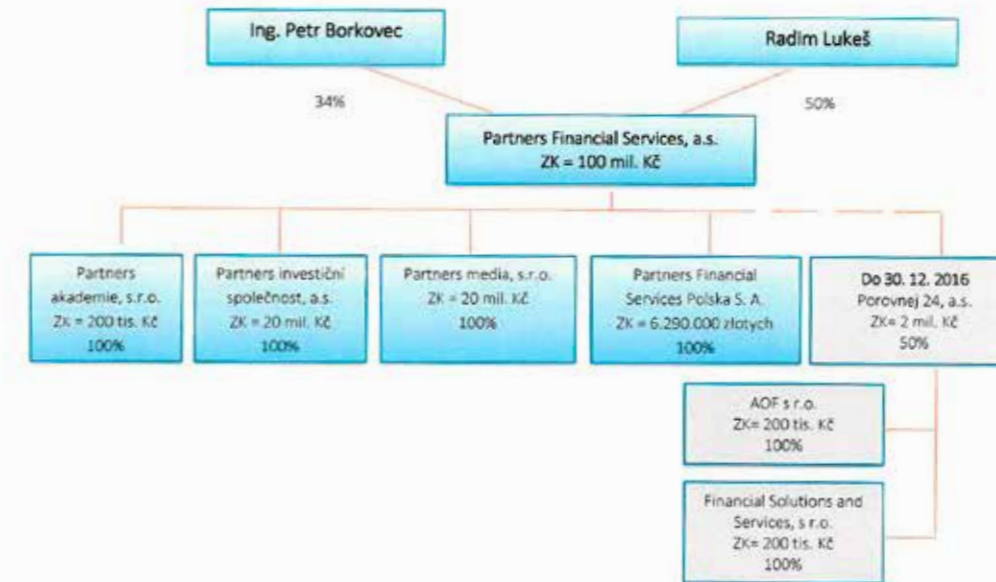
Úloha ovládané osoby spočívá především v poskytování kvalitních služeb v oblasti zprostředkování finančních produktů a efektivního uspokojování poptávky klientů, a to v oblasti výkonu činnosti Společnosti jako investičního zprostředkovatele, pojišťovacího agenta, při zprostředkování spotřebitelského úvěru a dalších volných živnostech v souladu s živnostenským rejstříkem.

Další osoby ovládané stejnou ovládající osobou

Další společnosti ve skupině v postavení ovládaných osob:

- **Partners akademie, s.r.o.**, se sídlem Holandská 878/2, 639 00 Brno, IČ 247 25 285, zapsaná v obchodním rejstříku u Krajského soudu v Brně, oddíl C, vložka 68895 (dále také jen „Partners akademie“);
- **Partners investiční společnost, a.s.**, se sídlem Türkova 2319/5b, 149 00 Praha 4, IČ 247 16 006, zapsaná v obchodním rejstříku u Městského soudu v Praze, oddíl B, vložka 16374 (dále také jen „Partners investiční společnost“);
- **Partners media, s.r.o.**, se sídlem Türkova 2319/5b, 149 00 Praha 4, IČ 247 80 553, zapsaná v obchodním rejstříku u Městského soudu v Praze, oddíl C, vložka 173681 (dále také jen „Partners media“);
- **Partners Financial Services Polska S.A.**, se sídlem Katowice, Al. W. Korfantego 2, 40-004, Polsko, zapsaná v rejstříku podnikatelů Celostátního soudního rejstříku vedeného Krajským soudem Katowice Východ VIII, Hospodářské oddělení Národního soudního rejstříku pod číslem IČ 0000408513 (dále také jen „PFS PL“);
 - **DO 30. 12. 2016: Porovnej 24, a.s.**, se sídlem Türkova 2319/5b, Chodov, 149 00 Praha 4, IČ 291 44 507, zapsaná v obchodním rejstříku u Městského soudu v Praze, oddíl B, vložka 18809 (dále také jen „Porovnej 24“);
 - **DO 30. 12. 2016: AOF s.r.o.**, se sídlem Sokolovská 352/215, Vysočany, 190 00 Praha 9, IČ 24201146, zapsaná v obchodním rejstříku u Městského soudu v Praze, oddíl C, vložka 188103 (dále také jen „AOF“);
 - **DO 30. 12. 2016: Financial Solutions and Services, s.r.o.**, se sídlem Sokolovská 352/215, Vysočany, 190 00 Praha 9, IČ 247 73 506, zapsána v obchodním rejstříku u Městského soudu v Praze, oddíl C, vložka 173167 (dále také jen FSS“).

Struktura vztahů ve skupině



Ovládající osoby jsou společníky, resp. ovládajícími osobami ve vztahu k následujícím společnostem:

- **Apana s.r.o.** se sídlem Türkova 2319/5b, Chodov, 149 00 Praha 4, IČ: 028 79 107, zapsaná v obchodním rejstříku u Městského soudu v Praze, oddíl C, vložka 224876 (dále také jen „Apana“);
- **Brno Investment Group s.r.o.**, se sídlem Březina 103, 666 01, IČ: 291 94 636, zapsaná v obchodním rejstříku u Krajského soudu v Brně, oddíl C, vložka 64733 (dále také jen „Brno Investment Group“);
- **EDEN investiční fond, a.s.**, se sídlem Türkova 2319/5b, Chodov, 149 00 Praha 4, IČ: 028 87 835, zapsaná v obchodním rejstříku vedeném Městským soudem v Praze, oddíl B, vložka 19713 (dále také jen Eden IF“);
- **Element Properties s.r.o.** se sídlem Türkova 2319/5b, Chodov, 149 00 Praha 4, IČ: 024 47 991, zapsaná v obchodním rejstříku u Městského soudu v Praze, oddíl C, vložka 219649 (dále také jen „Element Properties“);
- **Kukin s.r.o.** se sídlem Türkova 2319/5b, Chodov, 149 00 Praha 4, IČ: 274 58 539, zapsaná v obchodním rejstříku u Městského soudu v Praze, oddíl C, vložka 113969 (dále také jen „Kukin“);
- **MyFoodMarket, s.r.o.** se sídlem Březina 103, 666 01, IČ: 292 82 721, zapsaná v obchodním rejstříku u Krajského soudu v Brně, oddíl C, vložka 70790 (dále také jen „MyFoodMarket“);
- **Napoleon Games, s.r.o.** se sídlem Křížkova 237/36a, Karlín, 186 00 Praha 8, IČ: 032 59 838, zapsaná v obchodním rejstříku u Městského soudu v Praze, oddíl C, vložka 229509 (dále také jen „Napoleon Games“);
- **PanConnect s.r.o.**, se sídlem Křížkova 237/36a, Karlín, 186 00 Praha 8, IČ: 292 65 703, zapsaná v obchodním rejstříku u Městského soudu v Praze, oddíl C, vložka 239825 (dále také „PanConnect“);
- **SKLIZENO FOODS s.r.o.**, se sídlem Třída Kpt. Jaroše 1845/26, Černá Pole, 602 00 Brno, IČ: 050 30 668, zapsaná v obchodním rejstříku u Krajského soudu v Brně, oddíl C, vložka 93199 (dále také jen „SKLIZENO FOODS“).

Zpráva o vztazích

Mimo výše uvedené drží Společnost podíl o velikosti 25,83 % na společnosti **Twisto payments a.s.**, IČ: 016 15 165, se sídlem Újezd 450/40, 118 00 Praha 1 – Malá Strana.

Ke dni 25. 11. 2016 pak Společnost nabyla podíl o velikosti 50% na společnosti **A-WebSys, spol. s r.o.**, IČ: 269 10 560, se sídlem Kounicova 966/67a, Veveří, 602 00 Brno, přičemž v tomto případě se Společnost nestala ovládající osobou společnosti A-WebSys, spol. s r.o.

Představenstvo Společnosti prohlašuje, že v účetním období počínajícím 1. 1. 2016 a končícím 31. 12. 2016 existovaly smluvní či obchodní vztahy mezi Společností a dále uvedenými Ovládajícími osobami a Společností a dále uvedenými osobami ovládanými stejnou Ovládající osobou:

- Radim Lukeš
- Ing. Petr Borkovec
- Apana s.r.o.
- Brno Investment Group s.r.o.
- Kukin s.r.o.
- MyFoodMarket, s.r.o.
- Partners akademie, s.r.o.
- Partners investiční společnost, a.s.
- Partners media, s.r.o.
- Partners Financial Services Polska S.A.
- Porovnej 24, a.s.
- AOF s.r.o.
- Financial Solutions and Services, s.r.o.

Smlouvy uzavřené mezi Společností a ostatními propojenými osobami, které byly účinné v účetním období 2016

- Rámcová smlouva o spolupráci se společností Kukin s.r.o. ze dne 1. 4. 2008
- Smlouva o výkonu funkce člena dozorčí rady (Radim Lukeš) ze dne 20. 12. 2013, schválená valnou hromadou Společnosti dne 22. 1. 2014
- Dodatek č. 1 ke Smlouvě o výkonu funkce člena dozorčí rady (Radim Lukeš) ze dne 29. 6. 2016, schválený valnou hromadou Společnosti ze dne 29. 6. 2016
- Smlouva o výkonu funkce člena představenstva (Ing. Petr Borkovec) ze dne 28. 5. 2014, schválená valnou hromadou Společnosti dne 28. 5. 2014, která nahradila smlouvu ze dne 20. 12. 2013
- Dodatek č. 1 ke Smlouvě o výkonu funkce člena představenstva (Ing. Petr Borkovec) ze dne 1. 10. 2014, schválený valnou hromadou Společnosti dne 9. 12. 2014
- Mandátní smlouva (Brno Investment Group, s.r.o.) ze dne 14. 2. 2014
- Smlouva o úvěru uzavřená mezi Společností a Radimem Lukešem ze dne 1. 4. 2014
- Dodatek č. 1 ke Smlouvě o úvěru uzavřený mezi Společností a Radimem Lukešem ze dne 2. 6. 2015
- Smlouva o úvěru uzavřená mezi Společností a Ing. Petrem Borkovcem ze dne 1. 4. 2014
- Dodatek č. 1 ke Smlouvě o úvěru uzavřený mezi Společností a Ing. Petrem Borkovcem ze dne 2. 6. 2015
- Mandátní smlouva (Apana s.r.o.) ze dne 30. 7. 2014
- Smlouva o převodu akcií společnosti Partners Financial Services Polska, S. A. uzavřená dne 2. 12. 2014 s Ing. Petrem Borkovcem, schválená představenstvem Společnosti dne 2. 12. 2014 a oznámená dozorčí radě Společnosti dne 27. 10. 2014

- Podnájemní smlouva se společností Kukin s.r.o. ze dne 1. 1. 2015
- Podnájemní smlouva se společností Element properties s.r.o. ze dne 1. 1. 2015
- Smlouva o převodu akcií se společností Brno Investment Group ze dne 29. 6. 2016
- Smlouva o užívání osobního automobilu se společností Brno Investment Group, s.r.o. ze dne 11. 11. 2016

Smlouvy uzavřené mezi Společností a Partners akademie, s.r.o., které byly účinné v účetním období 2016

- Smlouva o nájmu dopravního prostředku ze dne 10. 5. 2011
- Smlouva o nájmu dopravního prostředku ze dne 1. 3. 2011
- Smlouva o půjčce ze dne 17. 1. 2011 ve výši 3.000.000,- Kč
- Dodatek č. 3 ke Smlouvě o půjčce ze dne 22. 9. 2015
- Smlouva o dobrovolném příplatku mimo základní kapitál ze dne 19. 12. 2011
- Smlouva o postoupení pohledávky ze dne 12. 9. 2012
- Smlouva o převzetí práv a povinností ze dne 16. 5. 2012
- Smlouva o postoupení pohledávky ze dne 20. 12. 2013
- Kupní smlouva ze dne 30. 12. 2013
- Smlouva o podnájmu nebytových prostor ze dne 1. 1. 2014

Smlouvy uzavřené mezi Společností a Partners media, s.r.o., které byly účinné v účetním období 2016

- Smlouva o podnájmu nebytových prostor ze dne 1. 1. 2014

Smlouvy uzavřené mezi Společností a Partners investiční společnost, a.s., které byly účinné v účetním období 2016

- Smlouva o obchodním zastoupení ze dne 26. 4. 2011, jejímž předmětem jsou podmínky výkonu činnosti Partners, jako investičního zprostředkovatele, pro Společnost. Smlouva je uzavřena na dobu neurčitou.
- Dodatek č. 4 ze dne 10. 10. 2014 ke Smlouvě o obchodním zastoupení ze dne 26. 4. 2011
- Smlouva o dobrovolném příplatku mimo základní kapitál ze dne 19. 12. 2011, jejímž předmětem je závazek Partners poskytnout Společnosti příplatek mimo základní kapitál k vytvoření vlastního kapitálu.
- Dodatek č. 1 ze dne 4. 11. 2014 ke Smlouvě o dobrovolném příplatku mimo základní kapitál ze dne 19. 12. 2011, na jehož základě Společnost navrátila část příplatku mimo základní kapitál společnosti Partners
- Podnájemní smlouva ze dne 1. 1. 2014
- Smlouva o upsání akcií ze dne 12. 9. 2014 ke zvýšení základního kapitálu Společnosti
- Dodatek č. 2 ke Smlouvě o dobrovolném příplatku mimo základní kapitál ze dne 1. 11. 2016
- Smlouva o svěření některých činností souvisejících s výkonem činnosti portfolio managementu, obhospodařováním a administrací fondů kolektivního investování ze dne 1. 7. 2016

Smlouvy uzavřené mezi Společností a Partners Financial Services Polska, které byly účinné v účetním období 2016

- Dohoda o upsání akcií ze dne 11. 12. 2013 („Umowa objęcia akcji“)
- Dohoda o upsání akcií ze dne 16. 12. 2014 („Umowa objęcia akcji“)
- Dohoda o vzájemném započtení ze dne 16. 12. 2014 („Umowa potrącenia wierzytelności wzajemnych“)
- Smlouva o úvěru ze dne 7. 3. 2012
- Smlouva o úvěru ze dne 6. 11. 2012
- Smlouva o úvěru ze dne 22. 2. 2013
- Smlouva o úvěru ze dne 23. 5. 2013

Smlouvy uzavřené mezi Společností a Porovnej 24, a.s., které byly účinné v účetním období 2016

- Smlouva o příplatku mimo základní kapitál ze dne 13. 3. 2015
- Podnájemní smlouva ze dne 1. 1. 2016

Zpráva o vztazích

- Smlouva o převodu akcií ze dne 30. 12. 2016

Smlouvy uzavřené mezi Společností a AOF, které byly účinné v účetním období 2016

- Smlouva o spolupráci ze dne 7. 1. 2015
- Smlouva o užívání osobního automobilu ze dne 13. 7. 2016
- Rámcová smlouva o spolupráci ze dne 30. 12. 2016
- Licenční smlouva ze dne 30. 12. 2016
- Dodatek č. 1 ke Smlouvě o poskytnutí licence pro projekt finančního serveru
- Smlouvě o spolupráci ze dne 29. 5. 2015 (trojstranná smlouva mezi Společností, AOF a FSS)

Smlouvy uzavřené mezi Společností a FSS, které byly účinné v účetním období 2016

- Smlouva o užívání osobního automobilu ze dne 5. 2. 2016
- Dodatek ke smlouvě o spolupráci ze dne 9. 7. 2015
- Dodatek ke smlouvě o spolupráci ze dne 16. 2. 2015
- Smlouva o spolupráci ze dne 29. 5. 2015
- Smlouva o spolupráci ze dne 22. 1. 2015
- Dohoda o spolupráci při zprostředkování pojistných produktů prostřednictvím internetu (FSS – PFS – ČSOB Leasing) ze dne 10. 3. 2015
- Dohoda o spolupráci při zprostředkování pojistných produktů prostřednictvím internetu (FSS – PFS – ČPP) ze dne 30. 11. 2015
- Dohoda o spolupráci č. 1360500260 při zprostředkování pojistných produktů prostřednictvím internetu (FSS – PFS – Uniqa) ze dne 4. 11. 2014
- Dohoda o spolupráci při sjednávání pojistných smluv prostřednictvím webových stránek (FSS – PFS – Triglav) ze dne 1. 4. 2015
- Dohoda o spolupráci při sjednávání pojistných smluv prostřednictvím webových stránek (FSS – PFS – AXA)
- Dohoda o spolupráci při sjednávání pojistných smluv prostřednictvím webových stránek (FSS – PFS – Kooperativa) ze dne 11. 5. 2016

Přehled jednání učiněných v účetním období 2016, která byla učiněna na popud nebo v zájmu ovládající osoby nebo jí ovládaných osob

Společnost poskytla společnosti Apana s.r.o. plnění za poskytování služeb v oblasti zprostředkování pojištění, úvěrů a investičního zprostředkování vyplacené na základě Mandátní smlouvy ze dne 30. 7. 2014 ve výši 32.182 tis. Kč. Plnění obdobného charakteru poskytla Společnost společnosti Brno Investment Group na základě Mandátní smlouvy ze dne 14. 02. 2014 ve výši 19.571 tis. Kč.

Společnost poskytla Radimu Lukešovi a Ing. Petru Borkovcovi plnění formou hrubé odměny vyplývající ze Smlouvy o výkonu funkce člena dozorčí rady, resp. Smlouvy o výkonu funkce člena představenstva celkem ve výši 240 tis. Kč.

Společnost poskytla Ovládajícím osobám na základě Smlouvy o úvěru v účetním období 2016 prostředky ve výši 79.000 tis. Kč. Úroky z úvěrů k 31. 12. 2016 činily 3.563 tis. Kč.

Společnost poskytla společnosti Kukin s.r.o. plnění za přepravní služby v celkové výši 315 tis. Kč bez DPH.

Kukin s.r.o. poskytla Společnosti plnění za nájemné a ostatní služby v souvislosti s užíváním pronajatých prostor za rok 2016 hrazené na základě Podnájemní smlouvy ze dne 1. 1. 2015 v celkové výši 10 tis. Kč bez DPH.

Element Properties s.r.o. s.r.o. poskytla Společnosti plnění za nájemné a ostatní služby v souvislosti s užíváním pronajatých prostor za rok 2016 hrazené na základě Podnájemní smlouvy ze dne 1. 1. 2015 v celkové výši 10 tis. Kč bez DPH.

Brno Investment Group poskytla plnění Společnosti z titulu pronájmu osobního auta v celkové výši 18 tis. Kč vč. DPH.

Společnost poskytla společnosti MyFoodMarket s.r.o. plnění za dárkové balíčky pro obchodní partnery a občerstvení a zabezpečení cateringu na všech firemních akcích v celkové výši 685 tis. Kč vč. DPH.

MyFoodMarket s.r.o. poskytla Společnosti plnění za prefakturované služby v oblasti IT v celkové výši 52 tis. Kč bez DPH.

Porovnej 24, a.s. poskytla Společnosti plnění za nájemné a ostatní služby v souvislosti s užíváním pronajatých prostor za rok 2016 hrazené na základě Podnájemní smlouvy ze dne 1. 1. 2016 v celkové výši 10 tis. Kč bez DPH a další plnění za prefakturované služby a projektové řízení v celkové výši 75 tis. Kč bez DPH.

Pokud není uvedeno jinak, veškerá plnění a protiplnění byla poskytnuta v rámci běžného obchodního styku, resp. za obvyklých obchodních podmínek.

Jiná právní jednání, která byla v účetním období 2016 učiněna Společností v zájmu Ovládající osoby nebo ostatních ovládaných osob

Představenstvo Společnosti prohlašuje, že Společností nebyla v účetním období 2016 učiněna v zájmu Ovládající osoby a ostatních ovládaných osob jiná právní jednání mimo rámec běžných právních jednání v rámci běžného obchodního styku, popř. běžných právních jednání uskutečněných Společností v rámci běžného výkonu práv společnosti Partners jako jediného akcionáře Společnosti.

Ostatní opatření, která byla v účetním období 2016 v zájmu nebo na popud Ovládající osoby nebo ostatních ovládaných osob přijata nebo uskutečněna Společností, jejich výhody a nevýhody

Představenstvo Společnosti prohlašuje, že Společností nebyla v účetním období 2016 v zájmu nebo na popud Ovládající osoby a ostatních ovládaných osob přijata nebo uskutečněna žádná opatření mimo rámec běžného obchodního styku, popřípadě mimo rámec běžného výkonu práv společnosti Partners jako jediného akcionáře Společnosti.

Újma Společnosti z výše uvedených smluv, jednání a opatření

Představenstvo Společnosti prohlašuje, že z výše uvedených smluv a opatření dle jeho názoru nevznikla Společnosti žádná újma.

Výhody a nevýhody plynoucí ze vzájemných vztahů

Vzájemné vztahy mezi Společností a Ovládající osobou lze hodnotit jako pro Společnost výhodné. Společnost si není vědoma žádných nevýhod plynoucích ze spolupráce s Ovládající osobou, nebo ostatními ovládanými osobami.

Společnost si aktuálně není vědoma žádných rizik, které by jí vyplývaly v důsledku vzájemných vztahů mezi ní a ostatními osobami ve skupině.

Stanovisko auditora k této zprávě o vztazích mezi propojenými osobami je uvedeno v rámci výroku auditora ke konsolidované výroční zprávě Společnosti za rok 2016.

Zpráva o vztazích


Datum sestavení: 21. 3. 2017



Ing. Petr Borkovec
předseda představenstva



Mgr. Vít Mikolášek
místopředseda představenstva



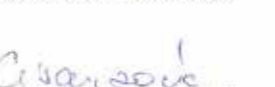
Ing. Tatiana Purdiaková
člen představenstva



Mgr. Ing. Lada Kičmerová
člen představenstva



Mgr. Petr Bartoš
místopředseda představenstva



Vladislava Cisarzová
člen představenstva



Gabriela Beránková Kudrnová
člen představenstva

HODNOTY





Partners Financial Services, a. s.
Prague Gate, Türkova 2319/5b
149 00 Praha 4

www.partners.cz