

PŘÍLOHA K ÚČETNÍ ZÁVĚRCE ZA ROK 2019

Účetní jednotka:	Czech Home Capital a.s.
Sídlo:	náměstí Míru 1220/3, 120 00 Praha 2
Právní forma:	akciová společnost
IČ:	085 05 811

Příloha k účetní závěrce 2019

OBSAH

1.	Obecné údaje.....	3
1.1.	Založení a charakteristika společnosti	3
1.2.	Osoby, podílející se na kapitálu a řízení společnosti:	3
1.3.	Propojené osoby:	3
1.4.	Změny a dodatky v obchodním rejstříku v uplynulém účetním období.....	5
1.5.	Změny po uzavření účetních knih:	5
2.	Účetní metody a obecné účetní zásady	7
3.	Přehled významných účetních pravidel a postupů	8
3.1.	Dlouhodobý hmotný majetek.....	8
3.2.	Dlouhodobý nehmotný majetek.....	8
3.3.	Zásoby	8
3.4.	Pohledávky.....	9
3.5.	Závazky z obchodních vztahů	9
3.6.	Zápůjčky, úvěry	9
3.7.	Rezervy	9
3.8.	Přepočty údajů v cizích měnách na českou měnu	9
3.9.	Finanční leasing	9
3.10.	Daně.....	10
3.10.1.	Registrace společnosti k daním:.....	10
3.10.2.	Daň z příjmů právnických osob	10
3.10.3.	Splatná daň	10
3.10.4.	Odložená daň	10
3.11.	Použití odhadů	10
3.12.	Náklady	10
3.13.	Výnosy	11
3.14.	Změny způsobu oceňování, postupů odpisování a postupů účtování.....	11
4.	Doplňující údaje k rozvaze a výkazu zisku a ztráty	12
4.1.	Dlouhodobý majetek	12
4.1.1.	Dlouhodobý nehmotný majetek.....	12
4.2.	Dlouhodobý hmotný majetek.....	12
4.2.1.	Majetek najatý formou finančního leasingu	12
4.2.2.	Operativní leasing	12
4.3.	Dlouhodobý finanční majetek	12
4.4.	Zásoby	12
4.5.	Pohledávky.....	13
4.5.1.	Dlouhodobé pohledávky.....	13
4.6.	Krátkodobé pohledávky.....	13
4.6.1.	Věková struktura pohledávek z obchodních vztahů	13
4.6.2.	Pohledávky zatížené zástavním právem	13
4.7.	Časové rozlišení aktivní	13
4.8.	Vlastní kapitál.....	13
4.9.	Rezervy	13
4.10.	Závazky.....	14
4.10.1.	Dlouhodobé závazky	14
4.10.2.	Věková struktura krátkodobých závazků z obchodních vztahů	14
4.10.3.	Zajištění závazků.....	14
4.11.	Dohadné účty pasivní, časové rozlišení pasivní.....	14
4.12.	Bankovní úvěry, zápůjčky.....	14
4.13.	Daň z příjmů.....	15
4.13.1.	Splatná daň	15
4.13.2.	Odložená daň	15
4.14.	Splatné závazky z titulu sociálního a zdravotního pojištění a daňové nedoplatky.....	15
5.	Zaměstnanci, vedení společnosti a statutární orgány	16
5.1.	Osobní náklady a počet zaměstnanců	16
5.2.	Poskytnuté půjčky, úvěry či ostatní plnění ve prospěch propojených osob.....	16
6.	Závazky neuvedené v účetnictví	17
6.1.	Soudní spory.....	17
6.2.	Závazky spojené s výstavbou a pořízováním majetku	17
6.3.	Ekologické závazky	17
7.	Události, které nastaly po datu účetní závěrky	18

1. OBECNÉ ÚDAJE

1.1. Založení a charakteristika společnosti

Czech Home Capital a.s., IČ 085 05 811, se sídlem náměstí Míru 1220/3, 120 00 Praha 2 – Vinohrady, zápis v OR: MSPH B 24697, zapsaná dne 11.9.2019, byla založena za účelem vytvoření holdingové skupiny společností, které budou pořizovat rezidenční nemovitosti jako dlouhodobou investici. Ke splnění tohoto účelu byly založeny společnosti CZECH HOME CAPITAL Real Estate s.r.o., která postupně nabývá majetkové podíly v dceřiných společnostech, vlastnících nemovitý majetek – rezidenční nemovitosti, tj. zejména byty a bytové domy, včetně příslušných pozemků, garáží, apod. a společnost CZECH HOME CAPITAL Services s.r.o., která poskytuje veškeré služby společností ve skupině, zejména administrativní, technické, správní, apod.

Součástí konsolidovaného celku se v roce 2019 stala společnost BYTY portfolio MOST 1 s.r.o., 100% vlastněná spol. CZECH HOME CAPITAL Real Estate s.r.o.

1.2. Osoby, podílející se na kapitálu a řízení společnosti:

Czech Home Capital a.s.,

Základní kapitál: Kč 2 000 tis., splaceno 100%
Akcie: 100 ks akcie Kč 20 tis., na jméno, v listinné podobě.

Statutární orgán:

Představenstvo, mající 2 členy, způsob jednání – oba členové společně.

Období	Funkce	Jméno
11.09.2019 - 31.12.2019	Člen představenstva	Helena Vladyková
11.09.2019 - 31.12.2019	Člen představenstva	Petr Humlhanz

Před uzavřením účetních knih byl z funkce jednatele odvolán Petr Humlhanz a jmenován Mgr. Martin Gillar, zapsáno do OR dne 2.4.2020.

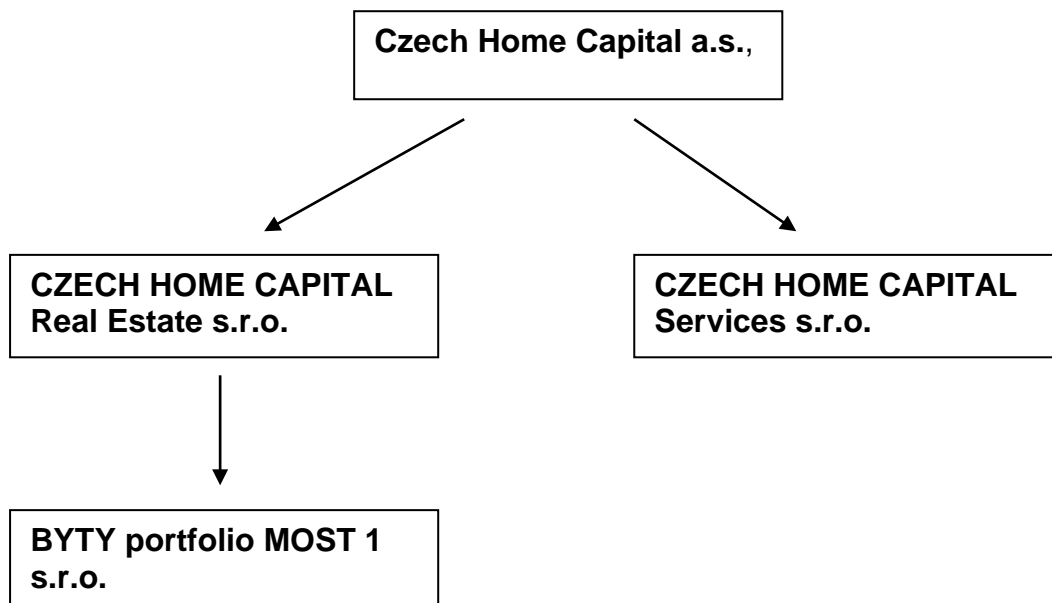
1.3. Propojené osoby:

Společnost **Czech Home Capital a.s.** vytváří holdingovou strukturu, do které k rozvahovému dni patří:

CZECH HOME CAPITAL Real Estate s.r.o. IČ 087 41 999, se sídlem náměstí Míru 1220/3, 120 00 Praha 2 – Vinohrady, zápis v OR: MSPH C 324386, zapsaná dne 4.12.2019

CZECH HOME CAPITAL Services s.r.o. IČ 087 42 146, se sídlem náměstí Míru 1220/3, 120 00 Praha 2 – Vinohrady, zápis v OR: MSPH C 324394, zapsaná dne 4.12.2019

BYTY portfolio MOST 1 s.r.o., IČ 276 06 228, se sídlem Čerčanská 2055/18a, 140 00 Praha 4 – Krč, zápis v OR: MSPH C 118431, zapsaná dne 31.10.2006

Majetkové propojení ve skupině:**CZECH HOME CAPITAL Services s.r.o.**

Základní kapitál: Kč 1 tis., splaceno 100%

	Jméno	Podíl	Splaceno
Společník	Czech Home Capital a.s.	1 tis.	100%

Statutární orgán:

Jednatel 2 členy, způsob jednání – každý jednatel samostatně.

Období	Funkce	Jméno
04.12.2019 - 31.12.2019	Jednatel	Helena Vladyková
04.12.2019 - 31.12.2019	Jednatel	Petr Humlhanz

CZECH HOME CAPITAL Real Estate s.r.o.

Základní kapitál: Kč 200 tis., splaceno 100%

	Jméno	Podíl	Splaceno
Společník	Czech Home Capital a.s.	200 tis.	100%

Statutární orgán:

Dva jednatelé, způsob jednání – každý jednatel samostatně.

Období	Funkce	Jméno
04.12.2019 - 31.12.2019	Jednatel	Helena Vladyková
04.12.2019 - 31.12.2019	Jednatel	Martin Gillar

BYTY portfolio MOST 1 s.r.o., IČ 276 06 228, se sídlem Čerčanská 2055/18a, 140 00 Praha 4 – Krč, zápis v OR: MSPH C 118431, zapsaná dne 31.10.2006

Základní kapitál: Kč 200 tis., splaceno 100%

	Jméno	Podíl	Splaceno
01.01.2019 - 19.12.2019	Cali Prop No. 3 s.r.o.	200 tis.	100%
19.12.2019 - 31.12.2019	Czech Home Capital a.s.	200 tis.	100%

Statutární orgán:

Jednatel, způsob jednání – samostatně.

Období	Funkce	Jméno
01.01.2019 - 19.12.2019	Jednatel	Simon Johnson
19.12.2019 - 31.12.2019	Jednatel	Petr Humlhanz

1.4. Změny a dodatky v obchodním rejstříku v uplynulém účetním období

Během účetního období došlo k těmto změnám zápisu v obchodním rejstříku:

- Založení společnosti Czech Home Capital a.s. dne 11.9.2019;
- Založení společnosti CZECH HOME CAPITAL Services s.r.o. dne 4.12.2019;
- Založení společnosti CZECH HOME CAPITAL Real Estate s.r.o. dne 4.12.2019;
- Zápis změny společníka a statutárních orgánů společnosti STYLCREST s.r.o., změna názvu společnosti na BYTY portfolio MOST 1 s.r.o., změna sídla společnosti na Čerčanská 2055/18a, 140 00 Praha 4, dne 19.12.2019.

1.5. Změny po uzavření účetních knih:

Převzetí společností:

- **BYTY portfolio BEROUN 1, s.r.o.** IČ 06686389, se sídlem Čerčanská 2055/18a, 140 00 Praha 4 – Krč, zápis v OR: MSPH C 287092, změna zapsaná 13.3.2020, společností CZECH HOME CAPITAL Real Estate s.r.o.:

Základní kapitál: Kč 1 tis., splaceno 100%

	Jméno	Podíl	Splaceno
13.3.2020	CZECH HOME CAPITAL Real Estate s.r.o.	1 tis.	100%

Statutární orgán:

Jednatel, způsob jednání – samostatně.

Období	Funkce	Jméno
01.01.2020	Jednatel	Petr Humlhanz

- **BYTY ZC, s.r.o.** IČ 08505683, se sídlem Čerčanská 2055/18a, 140 00 Praha 4 – Krč, zápis v OR: MSPH C 320100, změna zapsaná 13.3.2020, společností CZECH HOME CAPITAL Real Estate s.r.o.:

Základní kapitál: Kč 3 750 tis., splaceno 100%

	Jméno	Podíl	Splaceno
13.3.2020	CZECH HOME CAPITAL Real Estate s.r.o.	3 750 tis.	100%

Statutární orgán:

Jednatel, způsob jednání – samostatně.

Období	Funkce	Jméno
01.01.2020	Jednatel	Petr Humlhanz

2. ÚČETNÍ METODY A OBECNÉ ÚČETNÍ ZÁSADY

Účetnictví společnosti je vedeno a účetní závěrka byla sestavena v souladu se zákonem č. 563/1991 Sb. o účetnictví v platném znění, vyhláškou č. 500/2002 Sb., kterou se provádějí některá ustanovení zákona č. 563/1991 Sb. o účetnictví, pro účetní jednotky, které jsou podnikateli účtujícími v soustavě podvojného účetnictví, v platném znění a Českými účetními standardy pro podnikatele v platném znění.

Účetnictví respektuje obecné účetní zásady, především zásadu o oceňování majetku historickými cenami, zásadu účtování ve věcné a časové souvislosti, zásadu opatrnosti a předpoklad o schopnosti účetní jednotky pokračovat ve svých aktivitách.

Účetním obdobím je období od vzniku společnosti do konce kalendářního roku, tedy od 11.09.2019 do 31.12.2019.

Účetní závěrka společnosti je sestavena k 31.12.2019.

Údaje v této účetní závěrce jsou vyjádřeny v tisících korunách českých (Kč).

3. PŘEHLED VÝZNAMNÝCH ÚČETNÍCH PRAVIDEL A POSTUPŮ

3.1. Dlouhodobý hmotný majetek

Dlouhodobým hmotným majetkem se rozumí majetek, jehož doba použitelnosti je delší než jeden rok a jehož ocenění je obvykle vyšší než Kč 5 tis. v jednotlivém případě pro drobný hmotný dlouhodobý majetek a Kč 40 tis. v jednotlivém případě pro hmotný dlouhodobý majetek.

Nakoupený dlouhodobý hmotný majetek je při zařazení oceněn pořizovací cenou, jeho hodnota je časově snižována prostřednictvím opravek a případnou opravnou položkou, respektující dočasné snížení hodnoty.

Technické zhodnocení, pokud převýšilo u jednotlivého majetku v úhrnu za zdaňovací období částku Kč 40 tis., zvyšuje pořizovací cenu dlouhodobého hmotného majetku.

Způsob tvorby opravných položek:

V případě, že vlivem vnějších okolností dojde k přechodnému snížení reálné ceny majetku, bude vytvořena opravné položka na vrub nákladů tak, aby hodnota majetku v aktivech nebyla vykazována ve výši, které by nebylo lze dosáhnout při jeho prodeji.

3.2. Dlouhodobý nehmotný majetek

Dlouhodobým nehmotným majetkem se rozumí majetek, jehož doba použitelnosti je delší než jeden rok a jehož ocenění je v případě zřizovacích výdajů i v ostatních případech vyšší než Kč 60 tis. v jednotlivém případě.

Dlouhodobým nehmotným majetkem se rozumí, kromě jiného, nehmotné výsledky vývoje s dobou použitelnosti delší než jeden rok, tyto se aktivují pouze v případě využití pro opakovaný prodej. Nehmotné výsledky výzkumu a vývoje, SW a ocenitelná práva vytvořená vlastní činností pro vlastní potřebu se neaktivují. Majetek je oceňován vlastními náklady, nebo reprodukční pořizovací cenou, je-li nižší.

Nakoupený dlouhodobý nehmotný majetek je oceněn v pořizovacích cenách. Nehmotný majetek vytvořený vlastní činností je oceňován ve výši vlastních nákladů

Technické zhodnocení, pokud by převýšilo u jednotlivého majetku v úhrnu za zdaňovací období částku 60 tis. Kč, zvyšuje pořizovací cenu dlouhodobého nehmotného majetku.

Způsob tvorby opravných položek

V případě, že vlivem vnějších okolností dojde k přechodnému snížení reálné ceny majetku, bude vytvořena opravné položka na vrub nákladů tak, aby hodnota majetku v aktivech nebyla vykazována ve výši, které by neodpovídala jeho skutečné hodnotě.

3.3. Zásoby

Nakupované zásoby jsou oceňovány pořizovacími cenami. Pořizovací cena zahrnuje cenu pořízení a vedlejší pořizovací náklady, zejména celní poplatky a dopravné.

Zásoby vytvořené vlastní činností se oceňují vlastními náklady, které zahrnují přímé náklady vynaložené na výrobu nebo jinou činnost, popřípadě i část nepřímých nákladů, která se vztahuje k výrobě nebo k jiné činnosti.

Způsob tvorby opravných položek

V případě, že vlivem vnějších okolností dojde k přechodnému snížení reálné ceny majetku, bude vytvořena opravné položka na vrub nákladů tak, aby hodnota majetku v aktivech nebyla vykazována ve výši, které by nebylo lze dosáhnout při jeho prodeji.

3.4. Pohledávky

Pohledávky jsou při vzniku oceňovány jmenovitou hodnotou, následně sníženou o příslušné opravné položky k pochybným, ohroženým a nedobytným pohledávkám. K pohledávkám v cizích měnách je k rozvahovému dni zaúčtován příslušný kursový rozdíl. Pohledávky jsou klasifikovány jako krátkodobé, se splatností do 1 roku, se splatností na 1 rok jsou klasifikovány a účtovány jako dlouhodobé.

Způsob tvorby opravných položek

Společnost důsledně sleduje úhrady svých pohledávek. V případě, že dojde k prodlení s úhradou a pohledávka není zajištěna písemnou formou, či není zajištěna jiným zajišťovacím nástrojem, vytváří společnost opravné položky, respektující snižování hodnoty vykázaných pohledávek na vrub nákladů.

3.5. Závazky z obchodních vztahů

Závazky z obchodních vztahů jsou zaúčtovány ve jmenovité hodnotě. K závazkům v cizích měnách je k rozvahovému dni zaúčtován příslušný kursový rozdíl. Společnost standardně pracuje s odkladem části plateb závazků formou pozastávek, které jsou účtovány na samostatných analytických účtech s rozlišením podle doby splatnosti na krátkodobé a dlouhodobé.

3.6. Zápůjčky, úvěry

Společnost účtuje o úvěrech o v souladu s příslušnými předpisy. Úrok k úvěrům je stanoven podle smlouvy a je účtován v časové souvislosti s příslušným obdobím. Úrok je účtován odděleně v ostatních krátkodobých závazcích.

3.7. Rezervy

Společnost o případných rezervách účtuje v souladu s příslušnými předpisy.

3.8. Přepočty údajů v cizích měnách na českou měnu

Společnost používá pro přepočet cizích měn na Kč denní kurs vyhlášený ČNB. Veškeré položky aktiv a pasiv, vyjádřené v cizích měnách, jsou k rozvahovému dni přepočteny kursem ČNB a kursové rozdíly zaúčtovány na příslušné účty nákladů a výnosů.

3.9. Finanční leasing

Finančním leasingem se rozumí pořízení dlouhodobého hmotného majetku způsobem, při kterém se po uplynutí nebo v průběhu sjednané doby úplatného užívání majetku uživatelem převádí vlastnictví majetku z vlastníka na uživatele a uživatel do převodu vlastnictví hradí platby za nabytí v rámci nákladů.

Leasing je účtován v souladu s příslušnými předpisy jako časově rozlišené nájemné na vrub nákladových účtů – nakoupených služeb. Po ukončení doby nájmu v souladu se smlouvou je majetek zařazen do dlouhodobého majetku se vstupní cenou ve výši kupní ceny po ukončení leasingu. Společnost nepořizuje žádný majetek formou finančního leasingu.

3.10. Daně

3.10.1. Registrace společnosti k daním:

Společnost je registrována k:

- dani z příjmů právnických osob;

O daňových povinnostech společnost účtuje v souladu s příslušnými účetními i daňovými předpisy.

3.10.2. Daň z příjmů právnických osob

Společnost účtuje o nákladu – dani z příjmů v časové souvislosti s příslušným obdobím a zároveň s vyloučením vlivu položek nákladů s odlišným daňovým režimem. Správné výše daňového nákladu je dosaženo účtováním odložené daně.

3.10.3. Splatná daň

Splatná daň za účetní období vychází ze zdanitelného zisku. Zdanitelný zisk se odlišuje od čistého zisku vykázaného ve výsledovce, neboť nezahrnuje položky výnosů nebo nákladů, které jsou zdanitelné nebo uznatelné v jiných obdobích, a dále nezahrnuje položky, které nepodléhají dani ani nejsou daňově odpočitatelné.

Splatná daň byla zaúčtována podle platných předpisů.

3.10.4. Odložená daň

Odložená daň je vykazována v případě přechodných rozdílů mezi zůstatkovou hodnotou aktiva nebo závazku v rozvaze a jejich daňovou hodnotou. Odložená daň - pohledávka je zaúčtována, pokud je pravděpodobné, že ji bude možné daňově uplatnit v budoucnosti, odložená daň – závazek je účtován vždy. Výše zůstatku odložené daně je posuzována vždy k rozvahovému dni, případný rozdíl je účtován v běžném období na účty sk. 59x.

Odložené daňové pohledávky a závazky jsou vzájemně započítány a v rozvaze vykázaný v celkové netto hodnotě s výjimkou případů, kdy nelze některé dílčí daňové pohledávky započítávat proti dílčím daňovým závazkům.

3.11. Použití odhadů

Sestavení účetní závěrky vyžaduje, aby vedení společnosti používalo odhady a předpoklady, jež mají vliv na vykazované hodnoty majetku a závazků k datu účetní závěrky a na vykazovanou výši výnosů a nákladů za sledované období. Vedení společnosti stanovilo tyto odhady a předpoklady na základě všech jemu dostupných relevantních informací. Nicméně, jak vyplývá z podstaty odhadu, skutečné hodnoty v budoucnu se mohou od těchto odhadů odlišovat.

3.12. Náklady

Společnost účtuje o nákladech v druhovém členění podle své hlavní činnosti a sleduje náklady a výnosy na jednotlivé zakázky.

3.13. Výnosy

Výnosy jsou zaúčtovány v hodnotě přijatého plnění nebo plnění, které bude přijato, a představují pohledávky za služby poskytnuté v průběhu běžné činnosti, po odečtení slev, daně z přidané hodnoty a dalších daní souvisejících s prodeji.

Úrokový výnos je časově rozlišován na základě výše nezaplacené části jistiny a efektivní úrokové sazby, která představuje sazbu diskontující odhadované budoucí peněžní příjmy na čistou účetní hodnotu daného aktiva po očekávané době životnosti finančních aktiv.

3.14. Změny způsobu oceňování, postupů odpisování a postupů účtování

Rok 2019 je prvním účetním obdobím, účetní jednotka upravila způsoby a postupy tak, aby je nebylo třeba v dalších letech měnit.

4. DOPLŇUJÍCÍ ÚDAJE K ROZVAZE A VÝKAZU ZISKU A ZTRÁTY

4.1. Dlouhodobý majetek

4.1.1. Dlouhodobý nehmotný majetek

Společnost nevlastní nehmotný majetek.

4.2. Dlouhodobý hmotný majetek

Společnost nevlastní hmotný majetek.

4.2.1. Majetek najatý formou finančního leasingu

Společnost nepořizuje žádný majetek formou finančního leasingu.

4.2.2. Operativní leasing

Společnost nemá najatý žádný majetek formou operativního leasingu.

4.3. Dlouhodobý finanční majetek

Společnost nemá žádný dlouhodobý finanční majetek mimo podílů ve společnostech ve skupině, uvedených výše.

4.4. Zásoby

Společnost pro svou činnost neužívá zásoby.

4.5. Pohledávky**4.5.1. Dlouhodobé pohledávky**

Společnost eviduje dlouhodobé pohledávky z titulu zápůjček, poskytnutých ve 12/2019:

Dlužník	Ve skupině	Jistina	Úrok	Splanost
CZECH HOME CAPITAL Real Estate s.r.o.	Ano	67 185	4,1	6 let
BYTY portfolio BEROUN 1 s.r.o.	Ano (po 1.1.2020)	65 000	4,1	6 let

4.6. Krátkodobé pohledávky**4.6.1. Věková struktura pohledávek z obchodních vztahů**

Společnost eviduje pohledávky za třetími osobami pouze z titulu nájemného, ve splatnosti.

2019	Počet dnů po splatnosti					
Do splatnosti	0 – 30	30 – 90	90 – 180	181 -360	Nad 361	Celkem
21	0	0	0	0	0	21

4.6.2. Pohledávky zatížené zástavním právem

Společnost nemá pohledávky zajištěny zřízením zástavního práva.

4.7. Časové rozlišení aktivní

Aktivní časové rozlišení není vykázáno.

4.8. Vlastní kapitál

Výše vlastního kapitálu je vykázána ve výši Kč 1 950 tis.

4.9. Rezervy

Společnost nevytvořila rezervy.

4.10. Závazky**4.10.1. Dlouhodobé závazky**

V rámci své investiční činnosti přijala Společnost od dvou fyzických a jedné právnické osoby zápůjčky v celkové výši Kč 132 185 tis., s úrokem 4% p.a. a dobou splatnosti 1 rok, kterou následně smluvní strany prodloužily na celkových 6 let.

4.10.2. Věková struktura krátkodobých závazků z obchodních vztahů

2019	Počet dnů po splatnosti					Celkem	
	Do splatnosti	0 - 30	30 - 90	90 - 180	181 -360		Nad 361
	437	0	0	0	0	0	437

Společnost eviduje závazky z titulu úroků z přijatých zápůjček v celkové výši Kč 437 tis. K datu uzavření účetních knih byly veškeré závazky vypořádány.

4.10.3. Zajištění závazků

Společnost nezajišťuje své závazky zástavním právem ani jiným způsobem.

4.11. Dohadné účty pasivní, časové rozlišení pasivní

Pasivní časové rozlišení – v r. 2019 je zaúčtován dohad na služby nakupované od třetích osob ve výši Kč 10 tis.

4.12. Bankovní úvěry, zápůjčky

K rozvahovému dni měla společnost ve skupině závazek z přijatých zápůjček od třetích osob, nebankovních subjektů, ve výši Kč 132 185 tis. Smluvní podmínky těchto zápůjček jsou vedením společnosti považovány za obvyklé na trhu.

4.13. Daň z příjmů

4.13.1. Splatná daň

Společnost vykázala za období roku 2019 ztrátu daň z příjmů právnických osob byla zjištěna daň ve výši Kč 0 tis.

4.13.2. Odložená daň

Společnost neeviduje aktiva, či pasiva, s rozdílným daňovým a účetním režimem, nevznikl důvod pro odloženou daň.

4.14. Splatné závazky z titulu sociálního a zdravotního pojištění a daňové nedoplatky

Společnost nemá k 31.12.2019 zaměstnance, nevznikla jí tedy ani povinnost z titulu odvodu pojistného na sociální a zdravotní pojištění.

5. ZAMĚSTNANCI, VEDENÍ SPOLEČNOSTI A STATUTÁRNÍ ORGÁNY**5.1. Osobní náklady a počet zaměstnanců**

Společnost pro svou činnost nepotřebuje zaměstnance, v roce 2019 nebyli odměňováni ani členové vedení společnosti.

2019	Počet	Mzdové náklady	Soc. a zdrav. pojištění	Ostatní náklady	Osobní náklady
Zaměstnanci	0	0	0	0	0
Vedení	0	0	0	0	0

5.2. Poskytnuté půjčky, úvěry či ostatní plnění ve prospěch propojených osob

V roce 2019 neobdržely žádné osoby, podílející se na majetku, či vedení společností žádná peněžní, či nepeněžní plnění.

6. ZÁVAZKY NEUVEDENÉ V ÚČETNICTVÍ

Vedení společnosti nemá žádné informace o závazcích, které nejsou uvedeny v účetnictví. Společnost neposkytla jiné ručení, ani nezatížila svůj majetek zástavními právy, či jiným zatížením, než je zde uvedeno.

6.1. Soudní spory

K 31.12.2019 se společnost neúčastnila žádného soudního sporu, jehož rozhodnutí by mělo podstatný dopad na společnost, pouze jsou vedena řízení ve věci vymožení pohledávek.

6.2. Závazky spojené s výstavbou a pořízováním majetku

Společnost nemá k datu účetní závěrky budoucí závazky.

6.3. Ekologické závazky

Vedení společnosti si není vědomo žádných závazků, které by měly významný dopad na účetní závěrku roku 2019.

7. UDÁLOSTI, KTERÉ NASTALY PO DATU ÚČETNÍ ZÁVĚRKY

Na konci roku 2019 se poprvé objevily zprávy z Číny týkající se COVID-19 (koronavirus). V prvních měsících roku 2020 se virus rozšířil do celého světa a negativně ovlivnil mnoho zemí. Vedení Společnosti pečlivě monitoruje situaci a hledá způsoby, jak minimalizovat dopad této pandemie na činnost Společnosti.

Vedení Společnosti zvážilo potenciální dopady COVID-19 na své aktivity a podnikání a dospělo k závěru, že nemají významný vliv na předpoklad neomezené doby trvání podniku. Vzhledem k tomu byla účetní závěrka k 31. 12. 2019 zpracována za předpokladu, že Společnost bude nadále schopna pokračovat ve své činnosti.

V Praze, dne 15.4.2020

Ing. Helena Vladyková

Mgr. Martin Gillar