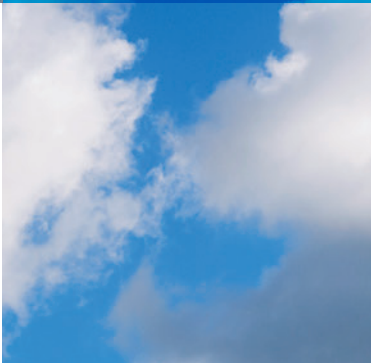
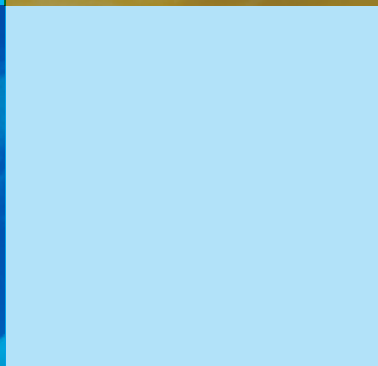
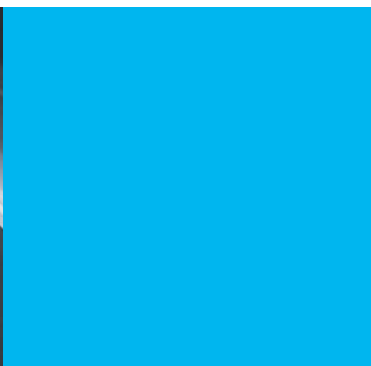
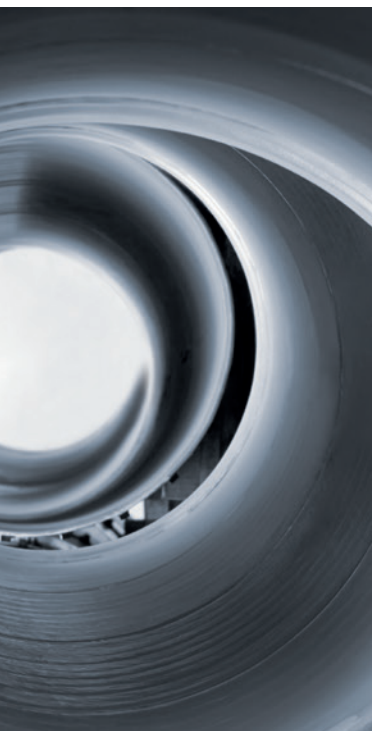


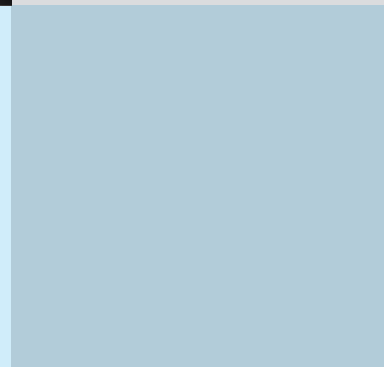
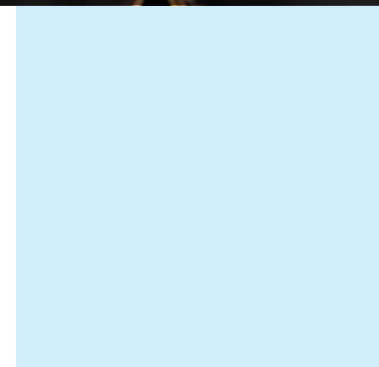
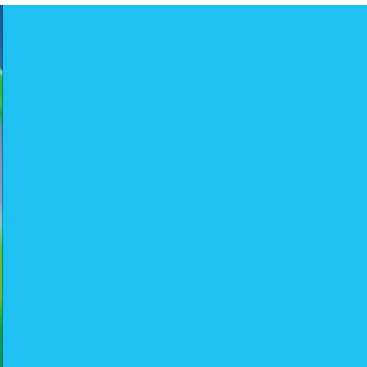
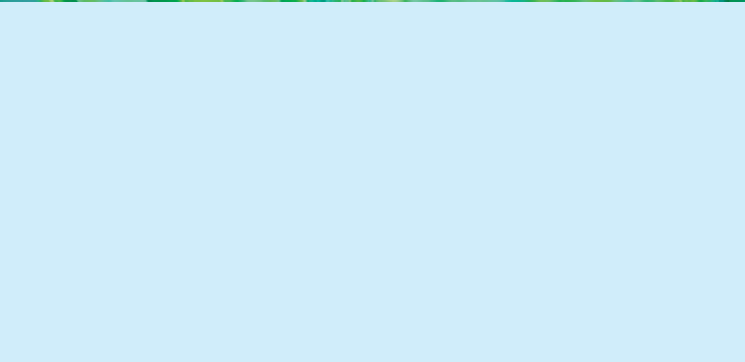
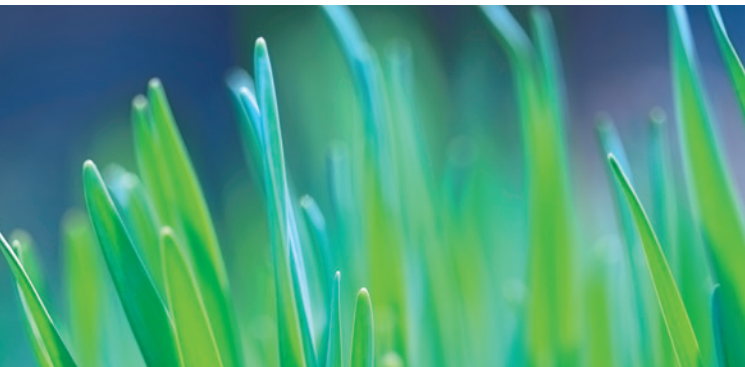
NET4GAS

Profil společnosti



Již 50 let propojujeme energetické trhy a garantujeme bezpečnost a spolehlivost přepravy zemního plynu.

NET4GAS
Connecting Markets



NET4GAS zajišťuje

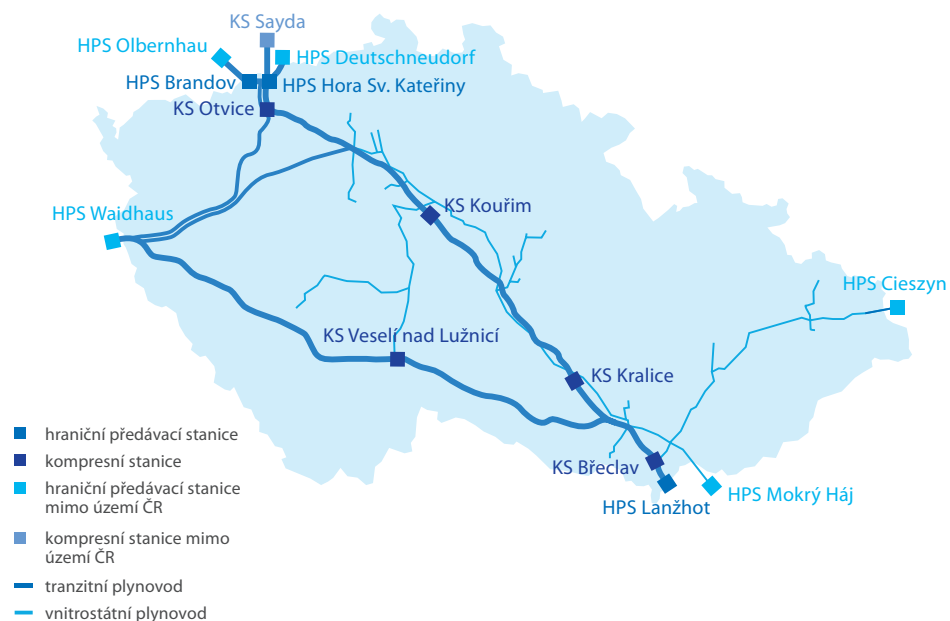
- mezinárodní přepravu zemního plynu přes Českou republiku,
- vnitrostátní přepravu zemního plynu partnerům na území České republiky,
- pružnou, na poptávku orientovanou přepravní soustavu a související obchodní a technické služby.



NET4GAS ve zkratce

- Je držitelem výlučné licence pro přepravu zemního plynu (TSO) v České republice.
- Ročně přepravuje okolo 45 miliard m³ zemního plynu (z toho cca 8 miliard m³ pro domácí spotřebu).
- Provozuje téměř 4000 km plynovodů.
- Provozuje tři hraniční předávací stanice, pět kompresních stanic a stovku předávacích stanic na rozhraní s vnitrostátní distribucí plynu.
- Je členem Českého plynárenského svazu, mezinárodních organizací ENTSO, GIE, EASEE-gas a pracovních skupin IGU a Marcogaz.
- Zaměstnává více než 500 zaměstnanců.
- Je jedním z největších firemních dárců v oblasti ochrany přírody v České republice.
- Je společensky odpovědnou firmou.

Přepravní soustava



Společnost NET4GAS provozuje plynovody pro mezinárodní tranzitní a vnitrostátní přepravu zemního plynu o celkové délce 3973 km se jmenovitými průměry od DN 80 do DN 1400 a se jmenovitými tlaky od 4,0 do 8,5 MPa.

Požadovaný tlak plynu v plynovodech je zajišťován kompresními stanicemi v Břeclavi, Kouřimi, Kralicích nad Oslavou, Otvicích a ve Veselí nad Lužnicí. Celkový instalovaný výkon kompresních stanic je 281 MW mechanického výkonu.

Zemní plyn je na vstupu do a na výstupu z České republiky předáván, tzn. objemově a kvalitativně měřen se stanovením předá-

vané energie obsažené v zemním plynu, a to na hraničních předávacích stanicích – mezi Českou republikou a Slovenskem v Lanžhotě, mezi Českou republikou a Německem v Hoře Svaté Kateřiny, Olbernhau, Brandově, Deutschneudorfu a Waidhausu. Mezi Českou republikou a Polskem je plyn předáván v polském Těšíně.

Z přepravní soustavy je zemní plyn dále předáván přes 100 předávacích stanic do vnitrostátní distribuce plynu, k přímo připojeným zákazníkům a do podzemních zásobníků plynu. Na všech předávacích stanicích je instalováno obchodní měření množství plynu.

Poslání NET4GAS

Naším posláním je zajišťovat ekonomicky efektivní, bezpečné a spolehlivé přepravní služby našim zákazníkům 24 hodin denně, sedm dní v týdnu, a poskytovat dostatečné kapacity za každé relevantní situace v oblasti dodávek plynu, a to nediskriminujícím a transparentním způsobem.

Vize NET4GAS

NET4GAS jako střeoevropský provozovatel přepravní soustavy bude hrát aktivní roli při propojování a integraci evropských energetických trhů ve prospěch českých a ostatních evropských zákazníků.

Naše strategie

Vysoce kvalifikovaní zaměstnanci jsou základem kamenem a nejvýznamnější hodnotou naší společnosti. Jejich týmová práce a silná motivace dosahovat stanovených cílů jsou významnými faktory trvalého rozvoje společnosti s jasným zaměřením na tři strategické pilíře, tj. flexibilitu soustavy, provozní dokonalost a novou podobu trhu.

Vedle řady atraktivních kapacitních produktů, které nabízíme svým zákazníkům, je to především posilování flexibility naší soustavy díky budování nových přeshraničních propojů a optimalizaci stávajících, jež nám umožňuje rychle reagovat na mě-

nící se vzorce toků plynu v Evropě, a tím zároveň významně podporovat další integraci trhu.

Usilujeme o provozní dokonalost s cílem plnit očekávání našich zákazníků a současně zvládat finanční a provozní výzvy plynoucí z rostoucích výkyvů ve využívání soustavy, rostoucí úrovně regulace a konkurence na energetických trzích.

Budeme i nadále pomáhat při vytváření evropského energetického trhu v kontextu přechodu na nízkouhlíkovou ekonomiku, a přispívat tak k zachování a posilování

fungujících trhů s plynem, zejména v regionu střední a středovýchodní Evropy, ve kterém působíme.

V naplňování své vize a strategických cílů jsme významně podporováni našimi silnými a dlouhodobě orientovanými investory, kteří tak zastřešují strategii naší společnosti.

Jsme si zároveň plně vědomi naší společenské odpovědnosti a striktně dodržujeme politiku ochrany životního prostředí se závazkem vůči současným i budoucím generacím.



Jsme si vědomi naší společenské odpovědnosti, a proto se věnujeme firemní filantropii.

Naše společenská odpovědnost

NET4GAS Blíž přírodě

Jsme spolehlivým a bezpečným provozovatelem přepravní soustavy a rozvíjíme odpovědnou politiku ochrany životního prostředí se závazkem vůči současným i budoucím generacím. To je důvod, proč podporujeme projekty v oblasti ochrany přírody a jsme jedním z největších firemních dárců v této oblasti v ČR. Poďte s námi do přírody na www.blizpriode.cz.

NET4GAS Blíž poznání

Zaměřujeme se na provozní dokonalost vykonávanou vysoce kvalifikovaným a vzdělaným týmem zaměstnanců. Trvale udržitelný rozvoj, který je jednou z našich hlavních priorit, se neobejde bez kvalitního vzdělání a výzkumu a vývoje, které proto podporujeme.

NET4GAS Blíž regionům

Naše podnikání je založeno na provozu a dalším rozvoji přepravní soustavy, která prochází téměř všemi regiony České republiky. Jako dobrý soused cíleně a dlouhodobě přispíváme k rozvoji lokalit, ve kterých působíme.



Historie NET4GAS je historií ekonomicky efektivních, bezpečných a spolehlivých přepravních služeb poskytovaných zákazníkům 24 hodin denně, 7 dní v týdnu. Díky své výhodné poloze v srdci Evropy hrálo Československo, a později Česká republika, na evropském trhu se zemním plynem vždy důležitou roli.



Naše historie

První úvahy o tranzitu přes Československo

První zprávy o exportu ruského zemního plynu do střední a západní Evropy byly zveřejněny v polovině 60. let 20. století. Možnost exportu byla ruskou stranou zprvu odmítána v důsledku objektivní racionalizace klesající produkce na Ukrajině, později však byla potvrzena, avšak pouze pro objem jedné miliardy krychlových metrů pro celé tehdejší Československo. Na základě tohoto rozhodnutí byla zahájena výstavba prvního mezinárodního plynovodu s názvem Bratrství se jmenovitým průměrem 700 mm a jmenovitým tlakem 5,5 MPa. Do provozu byl plynovod uveden v roce 1967, a tím začala distribuce ruského zemního plynu v Československu (na Slovensku a na jižní Moravě) a následně první zkušební tranzitní přeprava tohoto plynu do Rakouska. V Československu tak byl zahájen přechod od svítiplynu na zemní plyn.

O dalším rozvoji dodávek ruského plynu do střední a západní Evropy se uvažovalo v několika variantách. Po řadě technických a politických jednání bylo roku 1971 rozhodnuto, že plynovod pro účely této tranzitní přepravy povede napříč Československem. V návaznosti na toto rozhodnutí byl další postup nezvykle rychlý. A k jeho realizaci v následujících letech výrazně přispěla společnost Transgas.

Založení společnosti a rozvoj přepravní soustavy v Československu

V návaznosti na mezivládní dohodu z prosince 1970 byl v dubnu 1971 založen národní podnik Tranzitní plynovod Praha (působící v zahraničí pod názvem Transgas), který byl pověřen funkcí přímého investora a současně provozovatele budoucí tranzitní soustavy. V následujících dvou letech byly vybudovány a uvedeny do provozu tři kompresní stanice a cca 1100 km plynovodů, a byly tak dodrženy termíny první přepravy plynu do Rakouska (Baumgarten), Německé spolkové republiky (Waidhaus) a Německé demokratické republiky (Hora Svaté Kateřiny).

Ropná krize z roku 1973 zvýšila význam plynu jako alternativní čisté energie z nového zdroje. Po první fázi výstavby tranzitního plynovodu následovaly další, které postupně zvyšovaly výkonnost celé soustavy. S tím byla spojena i potřeba vyšších kapacit plynovodních magistrál na území bývalého SSSR, na jejichž výstavbě se Transgas rovněž podílel.

Míra růstu přepravní kapacity československé přepravní soustavy pro zemní plyn v 80. a 90. letech minulého století byla ohromující. Z původních 28,0 mld. m³ ročně, o nichž se soudilo, že budou nadlouho

konečným množstvím, vzrostla přepravní kapacita během tohoto období postupně až na 80,0 mld. m³ ročně.

Rozdělení Československa

K 1. lednu 1993 bylo Československo rozděleno na Českou republiku a Slovenskou republiku a ke stejnému datu došlo k rozdělení aktiv československé přepravní soustavy na teritoriálním základě. Stejný princip byl použit pro rozdělení tranzitních smluv. Obchodní rozdělení československé přepravní soustavy bylo dokončeno o rok později, 1. ledna 1994, kdy byla na česko-slovenské hranici uvedena do provozu nová hraniční předávací stanice v Lanžhotu.

Nedávná historie

V roce 2001 rozhodla vláda České republiky o privatizaci českého plynárenství a novým vlastníkem společnosti se stala společnost RWE Gas. V důsledku legislativních požadavků na právní oddělení činnosti („legal unbundling“) byly odděleny činnosti provozovatele přepravní soustavy a v roce 2006 byla založena nová samostatná společnost RWE Transgas Net. V roce 2010 byla společnost RWE Transgas Net přejmenována na NET4GAS, a to v souvislosti s pokračujícím procesem oddělování

převazy plynu od vlastního obchodování s plynem dle regulační politiky Evropské unie, jež požadovala úplné oddělení strategie obchodní značky pro přepravní činnosti od obchodních činností vertikálně integrovaných plynárenských společností.

V roce 2013 prodala skupina RWE svůj obchodní podíl ve společnosti NET4GAS konsorciu Allianz Capital Partners a Borealis Infrastructure (dnes OMERS Infrastructure). Allianz je největší pojišťovnou v Evropě a spravuje druhá největší aktiva na světě. Od roku 1998 investuje do alternativních aktiv, jako je infrastruktura a obnovitelné zdroje energie. OMERS Infrastructure je infrastrukturním nástrojem OMERS, jednoho z největších kanadských penzijních fondů, který investuje do infrastruktury rovněž od roku 1998.

Nová propojení ve střední Evropě

Do pozdních 90. let 20. století byl jedinou cestou pro export ruského zemního plynu do Evropy tranzitní koridor přes Ukrajinu, Slovensko a Českou republiku / Rakousko. V roce 1999 byl zahájen provoz plynovodu JAMAL přes Polsko, který znamenal částečné převedení vývozu ruského plynu na nové přepravní cesty. Tento trend pokračoval v letech 2011/2012 realizací projektu plynovodu Nord Stream přes Baltské moře

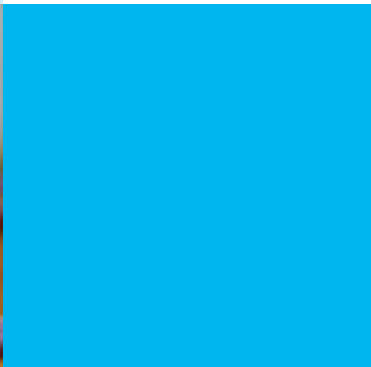
a jeho napojením na přepravní soustavu České republiky prostřednictvím plynovodu OPAL v Německu. Za tímto účelem vybudovala společnost NET4GAS plynovod GAZELA, který se stal jednou z největších investic do energetické infrastruktury v České republice v posledních letech.

Za účelem dalšího zvýšení bezpečnosti energetických dodávek v Evropě realizovala společnost NET4GAS v letech 2011–2015 další projekty zaměřené na zvýšení kapacity zpětného toku ve směru západ-východ a na lepší propojení s podzemními zásobníky plynu a se sousedními provozovateli přepravních soustav.

Společnost NET4GAS hraje nadále aktivní roli při propojování a integraci evropských trhů s plynem, a umožňuje tak napojení české přepravní soustavy na nové cesty a zdroje dodávek zemního plynu.



Více informací najdete na
www.net4gas.cz



NET4GAS, s.r.o.

Na Hřebenech II 1718/8
140 21 Praha 4 – Nusle

Tel.: +420 220 221 111
Email: info@net4gas.cz
Web: www.net4gas.cz